



الجمهورية العربية السورية



وزارة التربية والتعليم

مكتب التربية والتعليم - تعز

إدارة التربية والتعليم مديرية القاهرة

الخطة التربوية لمديرية القاهرة

(يونيو ٢٠٢٢م - ديسمبر ٢٠٢٣م)



مدير إدارة التخطيط والإحصاء / عبدالواسع شداد
مدير مكتب التربية والتعليم / قائد السامعي

مدير إدارة التربية والتعليم
محمود عبدالقادر نعمان

فريق إعداد الخطة:

التخطيط عمل تشاركي وبدون العمل التشاركي لا يمكن تجويد التخطيط لذا لا بد من تضافر جهود جميع العاملين في مكتب التربية في المديرية، لإعداد الخطة ومن أجل ذلك تم تشكيل فريق التخطيط على النحو التالي:

م	الاسم	طبيعة العمل	الصفة	التوقيع
١	قاسم حسن سعيد	نائب مدير التربية بالمديرية	رئيس اللجنة	
٢	أنور عبدالله رزاز الفهدي	رئيس قسم التخطيط والاحصاء	مقرر اللجنة	
٣	عبدالله عبدالحميد القاضي	رئيس قسم التوجيه	عضو	
٤	حمود محمد غالب حزام	رئيس قسم التعليم	عضو	
٥	نبيل قائد حمود حميد المخلافي	رئيس قسم التدريب	عضو	
٦	صفية سعيد مقبل الكمالي	رئيس قسم المشاركة المجتمعية	عضو	

الميسرون المشرفون على إعداد الخطة

١	علي حسن الحميدي	كبير مدربين و موجه مركزي	ميسر محافظة
٢	مجيدة قاسم سعيد	كبير مدربين وموجهه	ميسر محافظة

مراجعة وإشراف

١	ماجد محمد ثابت العامري	استشاري تدريب / رئيس شعبة التدريب والتأهيل	ميسر محافظة
٢	هيفاء عبدالوهاب قاسم	استشاري تدريب مدير إدارة التدريبية	ميسر محافظة

تم الإعداد بدعم من مشروع تعزيز المرونة المؤسسية والاقتصادية



بتمويل من
الاتحاد الأوروبي



SIERY
STRENGTHENING
INSTITUTIONAL AND
ECONOMIC
RESEARCH IN
YEMEN



يعتمد

أ/عبدالواسع شنداد
مدير مكتب التربية والتعليم

مدير إدارة التخطيط والاحصاء

قائد السامعي

مدير إدارة التربية والتعليم

محمود عبدالقادر نعمان

المحتويات/الفهرس

م	الموضوع	الصفحة
١	فريق إعداد الخطة	٢
٢	المحتويات	٣
٣	مقدمة	٤
٤	تعريف بمديرية القاهرة	٥
٥	الهيكل التنظيمي لإدارة التربية والتعليم بمديرية القاهرة	١٠
٦	منهجية إعداد الخطة	١١
٧	تشخيص الوضع الراهن في المجال التربوي والتعليمي.	١٣
	١. المباني المدرسية وتوزيعها على المرحلة الأساسية والثانوية	١٣
	٢. إعداد الطلبة وتوزيعهم على المرحلة الأساسية والثانوية	١٤
	٣. القوى العاملة في المدارس ومجالس الآباء والأمهات	١٥
	٤. الغرف المتوفرة في مكتب / مدارس إدارة التربية والتعليم	١٥
	٥. التجهيزات والمستلزمات المتوفرة	١٧
	٦. عدد الطلبة والشعب بحسب الصفوف الدراسية والجنس على مستوى المديرية	١٩
	٧. القوى العاملة	٢٠
٨	تحليل (SWOT) على مستوى مكتب التربية والتعليم بمديرية القاهرة	٢٢
	أولا : البيئة الداخلية	٢٢
	ثانيا : البيئة الخارجية	٢٣
٩	الأهداف الاستراتيجية والسنوية	٢٤
١٠	مصفوفة الخطة التربوية لمديرية القاهرة ٢٠٢٢م	٢٥
١١	مصفوفة الخطة التربوية لمديرية القاهرة ٢٠٢٣م	٣٢
١٢	مصفوفة المتابعة والتقييم للخطة التربوية لمديرية القاهرة ٢٠٢٢م	٣٨
١٣	مصفوفة المتابعة والتقييم للخطة التربوية لمديرية القاهرة ٢٠٢٣م	٤٤
١٤	الملاحق	٥٠

يعتبر قطاع التعليم بمديرية القاهرة من القطاعات ذات الأهمية للتنمية المستدامة كونه من القطاعات التي تسهم في بناء الانسان ويغرس فيه قيم الاخلاق والولاء.

وتعتبر البنية التحتية للتعليم والكادر التعليمي والمنهج الدراسي والخدمات والتجهيزات والوسائل التعليمية منظومة متكاملة للعملية التعليمية ومؤثر على الخدمة تأثيراً مباشراً سلبياً أو ايجابياً.

ومن الملاحظ بأن الخدمة التعليمية خلال السنوات الخمس الماضية تأثرت بالظروف الاستثنائية للوطن وأثرت هذه الظروف على مستوى تقديم الخدمات، ناهيك على الآثار السلبية التي اضافتها جائحة كورونا.

كل ذلك كان له اثر سلبياً، حيث تدهورت من خلاله البنية التحتية وتوقفت رواتب الموظفين لفترة كبيرة، وانقطع الدعم المركزي والمحلي للتجهيزات والمستلزمات مثل توقف طباعة الكتاب المدرسي، وبناء القدرات، وتوقف أيضاً التدخل في البناء والترميم مركزياً ومحلياً وتوقف التوظيف لكل ذلك قابلة زيادة في عدد الملحقين بالتعليم، وازداد العجز في الكادر.

بالإضافة إلى تدهور الوضع المعيشي وارتفاع اسعار السلع المعيشية. كل هذا أدى إلى تدني مستوى الخدمة التعليمية والمستوى التعليمي بشكل كبير على الملحقين بالتعليم.

يوجد لمكتب التربية والتعليم بالمديرية مبنى حكومي مستقل بحاجة ماسة للترميم والصيانة وتزويده بالتجهيزات والمستلزمات والأثاث المكتبي اللازم حيث والمبنى مازال مستخدماً من قبل الجيش الوطني والمقاومة.

ونتيجة لاستمرار الازمة التي تسبب في غياب دور السلطة المحلية في تقديم الدعم لقطاع التعليم وعجزها عن توفير أدنى متطلبات هذا القطاع أدى هذا إلى تدني مستوى الخدمات التعليمية ومستوى التحصيل العلمي لا بنائنا الطلاب وارتفاع نسبة التسرب؛ نتيجة للأضرار التي لحقت بالبنية التحتية للمؤسسات التعليمية والتربوية، ولكون الإنسان هو الهدف والغاية ذات الأهمية للتنمية المستدامة كون القطاع التعليمي والتربوي وهو القطاع المعني في بناء الانسان وغرس قيم الاخلاق والولاء.

كان من الضرورة جداً الاهتمام ببناء القدرات وإعادة تأهيل البنية التحتية لهذا القطاع وتفعيل طاقات المجتمع وتنظيمه وتوجيهها في اكتشاف امكانياتها ومواردها، وتحديد اولويات احتياجاته وتحليل مشاكله التنموية لاستنتاج الحلول المناسبة في سبيل تحقيق أهدافه وفق آلية منظمة تعتمد على الإدارة العلمية بمرتكزاتها الاساسية (التخطيط - التنظيم - التوجيه - الرقابة).

لذا فأنا بمكتب التربية والتعليم والمجلس المحلي بمديرية القاهرة نسعى بالشراكة مع منظمة (سول) ومنظمات المجتمع المدني المحلية والدولية.. لا عداد الخطة الاستراتيجية الشاملة لقطاع التعليم بالمديرية من واقع احتياجاتنا على مستوى المديرية في مختلف مجالات العملية التربوية والتعليمية والتي ستمكننا بالتنسيق مع (منظمة سول) وكافة الجهات الداعمة لتغير واقع حالنا بما يعود بالنفع للناس، ويحقق التحول المنشود من خلال توفير الدعم المادي والمعنوي لسد تلك الاحتياجات الاساسية والضرورية لانجاح وتطوير العملية التربوية والتعليمية.

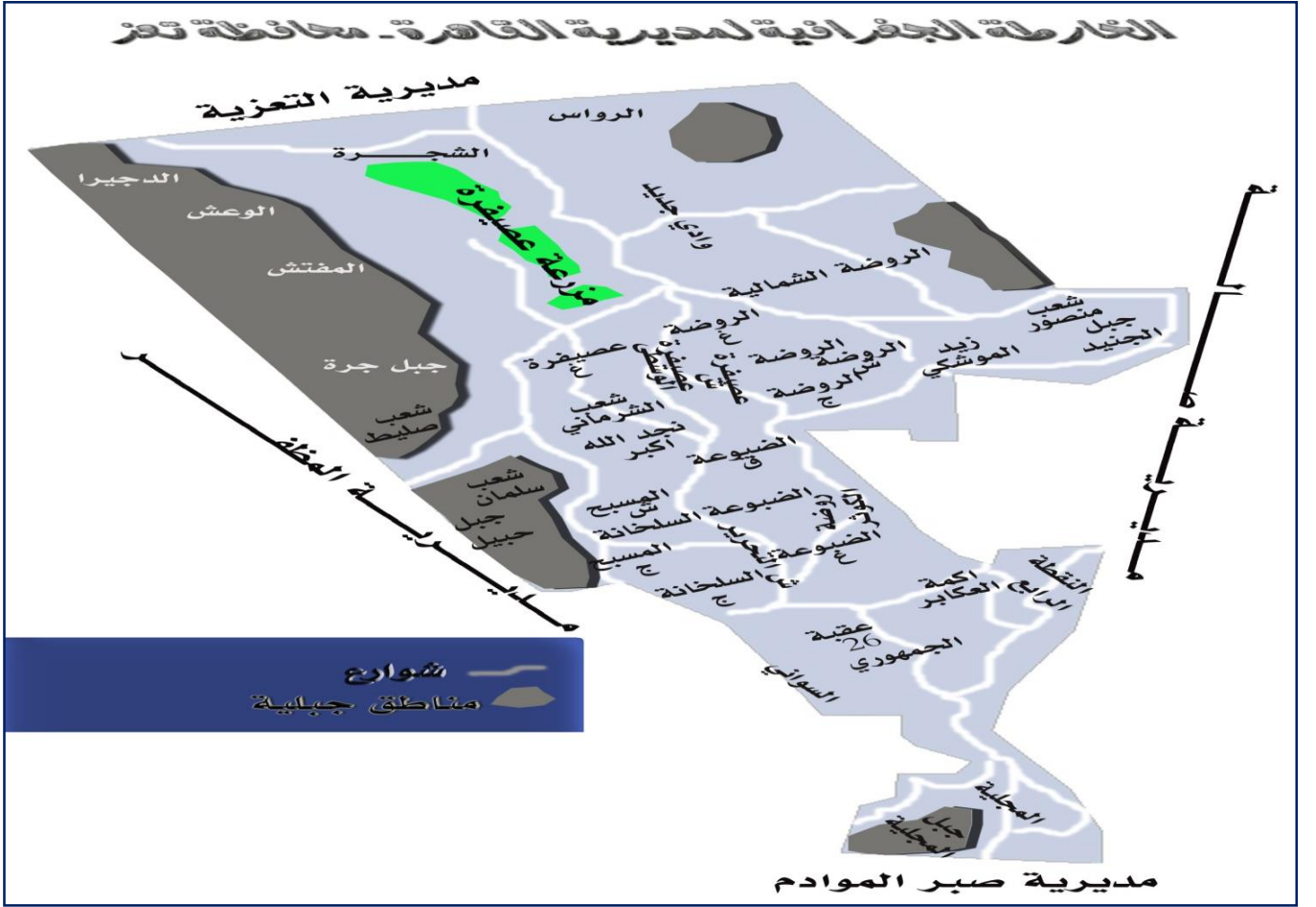
والله الموفق...والله ولي التوفيق والهداية

محمود عبدالقادر احمد نعمان

مدير إدارة التربية والتعليم

تعريف بمديرية القاهرة: -

الموقع الجغرافي، المساحة، الجوانب السكانية والاقتصادية (انظر الخريطة المرفقة)



ديرية القاهرة ٢٠٢٢ م			
المديرية	عدد المساكن	عدد الأسر	إجمالي السكان المقيمين
القاهرة	٣٤٦,٨٥٦	٢٣,٠٨٨	١.٠٤٦.٢٥٩

جدول (١) الجوانب السكانية

✓ تقع في إطار الجزء الأوسط لمدينة تگز.

✓ الحدود:

- شمالها: مديرية التعزية
- جنوبها: مديرية صبر الموادم
- شرقها: مديرية صالة
- غربها: مديرية القاهرة

- ✓ المساحة: ١٥ كم٢
- ✓ السكان: ٣٤٦,٨٥٦ نسمة
- ✓ الكثافة السكانية: ٩٧٩٠,٤ / كم٢

التقسيم الإداري:

أنشئت المديرية بقرار جمهوري في: ١٣ شوال ١٤٢١ هـ - الموافق ١٨/١/٢٠٠١ م، وهي جزء من مدينة تعز، وتضم المديرية (٧٠) حارة، وعدد مساكنها ٢٥,٥٦٠ مسكناً، وعدد الأسر ٢٣,٠٨٨ أسرة.

المواقع الأثرية والمزارات:

أهمها: قلعة القاهرة، وهي من أهم المعالم الأثرية والتاريخية في المديرية، حيث يوجد داخل القلعة العديد من القصور والمباني التي سكنها الصليحيون ثم الرسوليون.. ومن المعالم السياحية في المديرية وادي عصفرة، ووديان زراعية خضراء.

الأنشطة الاقتصادية للسكان:

يعمل بعض سكان المديرية في نشاط التجارة الحرة مثل: المواد الغذائية، مواد البناء، تجارة الملابس، والبهارات صناعة الحرف اليدوية، مجال النقل والمواصلات.. فيما يعمل البعض الآخر في الوظائف الحكومية والقطاع الخاص.

أبرز الصروح العلمية بمديرية القاهرة:

جامعة السعيد / كلية المجتمع / المعهد العالي.

أهم المستشفيات والوحدات الصحية بمديرية القاهرة:

المستشفى الجمهوري / مستشفى التعاون / النقطة الرابع للأمومة والطفولة.

قلعة القاهرة أهم المواقع الأثرية في محافظة تعز: -

تقع في سفح جبل صبر على مرتفع صخري يطل على مدينة تعز.. وهي في الأساس منطقة تعز قديماً ثم عُرفت فيما بعد باسم القاهرة..

ترجع عمارتها إلى عهد الدولة الصليحية (٤٣٦ هـ - ٥٣٢ هـ) بناها السلطان عبدالله بن محمد الصليحي - مؤسس الدولة الصليحية، وتتكون القلعة من الطريق المؤدي إلى بوابتها الرئيسية بالإضافة إلى سور القلعة.. ويوجد داخل السور عدد من المباني التي كانت عبارة عن قصور وملحقاتها - سكنها الصليحيون ثم الرسوليون فصارت مقراً للملك القاهرة يوسف بن عمر بن علي رسول.. ومن خلال الدراسات تم اكتشاف العديد من اللقى الأثرية التي تؤكد بأن قلعة

القاهرة تعود إلى عصور ما قبل الإسلام، وقد تعاقبت عليها الدول المتتابعة حتى قيام الثورة اليمنية الخالدة.. وقد كانت القلعة حصناً للملوك واحتضنت أول معتقل سياسي في اليمن..

ظلت القلعة مقراً للجيش الأيوبي حتى انتهى عصر الدولة الأيوبية عام: ٦٢٨ هـ في شموخ الجبل، وظل الغمام، وبهاء القمر، وسطوع الشمس عاشت قلعة القاهرة الزاهية بروعة فنها المكاني، وتاهت على الذرى بحصنها الحصين وامتداد سلطانها السياسي عبر العصور، فمثلت الأمان، والرعب، والنصر، والسيطرة، وكانت بحق القاهرة، وصفحات التاريخ اليمني تزخر بأدوارها البارزة، وتأثيرها في الصراعات السياسية عبر حوالي ألف عام من عمر الزمن. للدكتور: عبدالولي الشميري

حظيت باهتمام ودعم أبناء مدينة تعز.. حيث شهدت أعمال الترميم وإعادة المباني فيها وتهيئة المرافق والملحقات للقلعة لتصبح متنفساً ومزاراً سياحياً بالغ الأهمية..

- مرحلة الترميم الأخيرة أحدثت ففرة حضارية لقلعة كادت أن تؤول خراباً.. فقد تمت بناء على دراسات واكتشافات أكدت أن القلعة تعود لعصور ما قبل الإسلام.. وعلاقات تاريخية مع الصين في العهد الرسولي والتي دل عليها فخار قديم.. واكتشافات كثيرة (زخارف وفسيفساء وسيراميك تشكل جميعها اطباقاً نجمية ربما تعود للعهد الأيوبي ، مع قطع زجاجية صغيرة غريبة ومزخرفة بالذهب..

أما تفاصيل النوعية الإنشائية للقلعة فيبدو انها كانت مباني ذات أصول هندسية دقيقة من حيث المجاري مثلاً وتصريف المياه وشبكة توزيعها، وهي مواسير فخارية، وجاء تنفيذ هذه الشبكات بما يتلاءم والموقع الاستراتيجي من تخزين للمياه.. من الناحية الدفاعية فالقلعة لا تقل أهمية عن القلاع الدفاعية الاستراتيجية الأخرى فهناك خط متعرج وهو المؤدي من الباب الرئيسي ولا يمكن تجاوزه إلا بصعوبة بالغة، .. وهناك أيضاً وسيلة دفاعية أخرى وهي الحجارة الكروية الضخمة..

تم إعداد القلعة لأن تكون مهياً للعمل السياحي، والحصن الأعلى كمتحف عسكري أو تاريخي.. ويوجد بها أقسام عديدة..

خلاصة نصية بالوضع التربوي والتعليمي بالمديرية: -

بناء على البيانات السنوية التي يتم جمعها سنوياً بموجب استمارة البيانات السنوية الصادرة إلينا من مكتب التربية والتعليم بالمحافظة التي يتم تعميمها لمدرء المدارس لتعبيتها والرفع بها كل عام بها إلينا ومن ثم إلى مكتب التربية بالمحافظة بعد تجميعها بكشوفات تجميعية.

وبموجب هذه البيانات فإنه يمكن لنا أن نصف الوضع التربوي والتعليمي بالمديرية الحالي مع مقارنته بما كان عليه في العام الدارس ٢٠١٢ / ٢٠١٣ م، وفقاً للتقرير الاحصائي للمؤشرات التعليمية الصادرة عام ٢٠١٢ / ٢٠١٣ م وعليه فإن الوضع التعليمي والتربوي لمديرية القاهرة يتلخص بالآتي:

❖ مبنى مكتب التربية والتعليم بالمديرية: المبنى الذي يعمل فيه مكتب التربية حالياً عبارة عن غرفتان ضمن مبنى

مستأجر للمجلس المحلي لمديرية القاهرة يفقدها كثر من الادوات والتجهيزات اللازمة علماً بأن لدى مكتب

التربية مبنى حكومي مستقل وفق المواصفات (الصورة في غلاف التقرير) غير مستغل حالياً كونه بحاجة إلى ترميم وصيانة وتزويده بالأثاث والتجهيزات المكتبية.

❖ عدد الكادر التربوي حالياً في المكتب (١١١) بينما ثلثي الكادر المتبقي نازح أو تقاعد أو متوفى وفقاً لما كان عليه ٢٠١٢/٢٠١٣ م.

❖ المباني المدرسي والتجهيزات والطلاب والقوى العاملة:

- عدد المدرسي العاملة حالياً بشكل كلي وجزئي (٢٢) مدرسة منها (١١) مدرسة اساسي و(١١) مدرسة اساسي/ ثانوية. منها سبع مدارس لا تملك مباني مدرسة

- بينما كان عدد المدارس العاملة بشكل كلي (بالعام ٢٠١٢/٢٠١٣ م عدد (٢٧) مدرسة منها (١٤) مدرسة اساسية و(١٣) مدرسة اساسية ثانوية وكانت العديد من المدارس تعمل بنظام الفترتين صباحية ومساءلية.

- من حيث التجهيزات على سبيل المثال لا الحصر لجميع المدارس عدد المقاعد المزدوجة حالياً (٥٢٥٠) بينما كان عددها (٨٦٦٦) وعدد اجهزة الحاسوب حالياً (٩٣) بينما كان عددها (٢٠٨) في العام

٢٠١٢/٢٠١٣ م، وجمع المدارس كانت مجهزة بالمعامل والادارات اللازمة وكذا الوسائل التعليمية وغيرها.

- عدد الطلاب الملحقين بالتعليم بحسب المرحلة طلاب المرحلة الأساسية حالياً (١٥٥١٣) بينما كان عدد (٢٧٥٨٢) طلاب المرحلة الثانوية حالياً (٥٨١٠) بينما كان عددهم (١١٣٩٠) ، إجمالي عام الطلاب

حالياً (٢١٣٢٣) بينما كان عددهم (٣٨٩٧٢) عام ٢٠١٢/٢٠١٣ م

❖ القوى الوظيفية بالمدارس بحسب المرحلة.

- عدد القوى العاملة في المرحلة الاساسية حالياً (١١١٤) منهم (٨٣١) معلم ومعلمة.

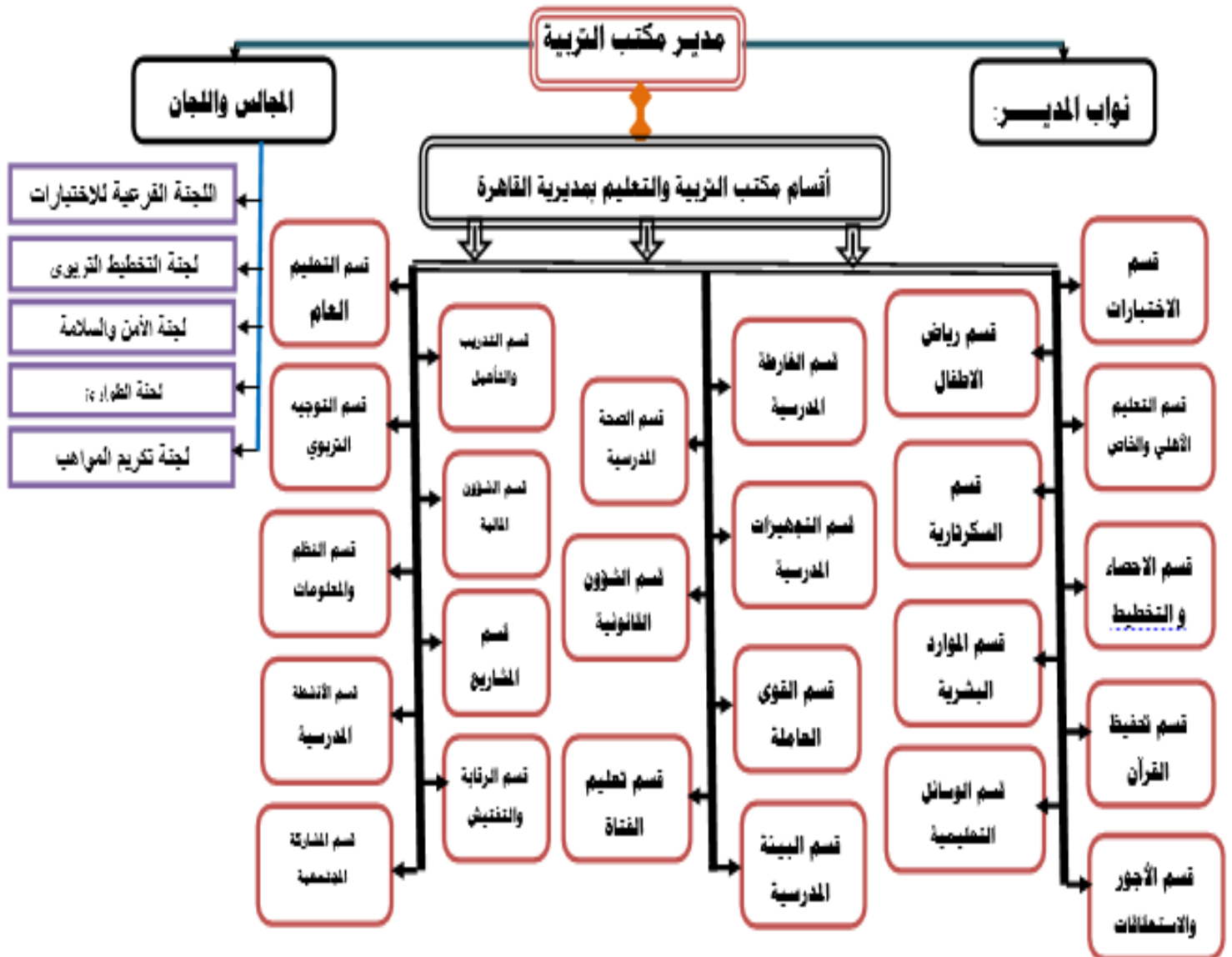
- عدد القوى العاملة في المرحلة الثانوية حالياً (٥٠٩) منهم (٣٥٦) معلم ومعلمة، بينما كان عدد القوى

العاملة في العام ٢٠١٢/٢٠١٣ م المرحلة الاساسية (١٤١٧) منهم (١١٥٢) معلم ومعلم والمرحلة

الثانوية (٢٤٢٣) منهم (١٩٦٣) معلم ومعلمة

الهيكل التنظيمي لإدارة التربية والتعليم بالمديرية

الهيكل التنظيمي لمكتب التربية والتعليم بمديرية القاهرة:



منهجية إعداد الخطة:

التعريف بمراحل الإعداد والتحضير للخطة التربوية:

استخدم فريق إعداد الخطة التربوية منهجية التحليل الرباعي (SWOT) حيث أعد الفريق الخطة وفق منهج تشاركي تضمن العديد من الأساليب أبرزها تجميع بيانات ومعلومات وفق استمارات مقننة على مستوى المديرية المدرسة وتجميع الاحتياجات على مستوى مكتب التربية وتحديدها وترتيب الأولويات والاستعانة بالدليل التدريبي والدورة التدريبية التي شارك فيها فريق التخطيط التربوي.

وقد اشتملت منهجية إعداد الخطة التربوية على المراحل والخطوات التالية:

المرحلة الأولى: مرحلة الإعداد والتحضير:

- تشكيل فريق التخطيط التربوي بالمديرية بحسب الصفة المحددة.
- تدريب فريق التخطيط التربوي بالمديرية على دليل التخطيط التربوي لإدارات التربية والتعليم بالمديرية.
- اختيار ميسري المديرية وفق معايير المساند لفريق التخطيط.
- توزيع المهام والمسؤوليات بين أعضاء الفريق ومناقشتها.
- جمع خطط إدارة التربية بالمديرية والأقسام لعام ٢٠٢١ / ٢٠٢٢ م للاستفادة منها في إعداد الخطة.
- عقد الاجتماعات لفريق التخطيط لتجميع قوائم البيانات والمعلومات المتاحة.
- تعبئة البيانات في الأدوات بحسب أولوياتها بجمع البيانات.
- البدء في تجميع بيانات ملحق التقرير الخاص بالخطة التربوية للمديرية.
- البدء في تنفيذ المرحلة الثانية.

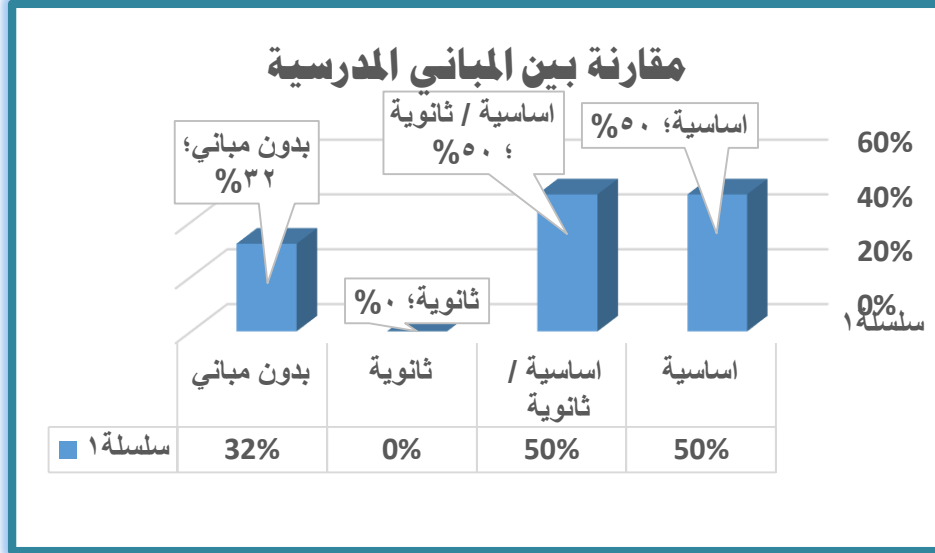
المرحلة الثانية: مرحلة الإجراءات التنفيذية للتخطيط التنفيذي على مستوى الوحدات

الإدارية لمكتب التربية:

- جمع البيانات وفق القائمة الخاصة نموذج (C-1).
- إعداد قوائم الاحتياجات وفق القائمة الخاصة النموذج (C-2).
- إقرار قوائم الاحتياجات.
- تجميع بيانات مدارس المديرية والوحدات الإدارية لإدارة التربية وفق القائمة الخاصة نموذج (D-1-A).
- جمع المعلومات والمؤشرات حول تشخيص الوضع التربوي والتعليمي في المديرية وتحديد مؤشرات عام ٢٠٢٢م وفق النموذج (D-1-B).
- تشخيص الوضع الراهن للوضع التعليمي والتربوي بالمديرية وفق النموذج (C-4).
- تجميع قوائم الاحتياجات لمدارس المديرية والوحدات الإدارية وفق النموذج (C-5).
- ترتيب الأولويات على مستوى المدرسة والمديرية وفق النموذج (C-5-A).
- الرجوع الي خطط إدارة التربية بالمديرية للأعوام السابقة ٢٠٢١م/٢٠٢٢م والاستفادة منها في تحديد الاحتياج.
- إعداد مسودة الخطة ومناقشتها مع الشركاء.
- إنزال مصفوفة الخطة.
- إعداد الخطة التربوية للمديرية بحسب نموذج (C-6).
- تحديث الخطة وفق المتغيرات.
- مناقشة اقرار الخطة.
- إعداد خطة المتابعة والتقييم.
- الرفع بالخطة لمكتب التربية.

تشخيص الوضع الراهن في المجال التربوي والتعليمي

الخلاصة العددية للمدارس الحكومية والطلاب والقوى الوظيفية العاملة في مكتب إدارة التربية والتعليم بمديرية القاهرة: -



١. المباني المدرسية وتوزيعها على المرحلة الاساسية والثانوية:

بدون مباني	ثانوية	اساسية / ثانوية	اساسية	إجمالي عدد المدارس
7	0	11	11	22
32%	0%	50%	50%	

جدول (٢)

مقر مكتب إدارة التربية والتعليم

مقر مكتب إدارة التربية والتعليم شقة مستأجرة تتكون من غرفتين وفيها حمامات وشبكة مياه لكن المياه غير متوفرة وفيها شبكة كهرباء ولا توجد كهرباء وهي في مبنى مشترك مع مكاتب أخرى للمديرية.

يلاحظ ان:

- إجمالي عدد مدارس المديرية ٢٢ مدرسة تتوزع ١١ مدرسة مرحلة أساسية ١١ مدارس أساسي/ ثانوي فقط ويتضح ان المديرية لا تحوي مجمعات ثانوية للبنين ومجمعات ثانوية للبنات جميع المدارس تحوي مرحلة أساسية وينتج عن ذلك تشتت في الجداول المدرسية وغياب الأنشطة الخاصة بالطلاب الكبار كما ان دراسة الطلاب او الطالبات كبار السن مع أطفال المرحلة الأساسية ينتج عنه عدم مراعاة الخصائص النمائية لكل مرحلة.
 - يتضح من الجدول والرسم البياني ان ٣٢% من مدارس المديرية بدون مباني مدرسية ويدرس الطلاب بـ ٧ مدارس في شقق سكنية غرفها غير مخصصة للتعليم من حيث السعة والاضاءة والتهوية و ...
- كما ان ادخال عدد الغرف السكنية في بناء مؤشرات الخطة يعطي مؤشر غير دقيق لكثافة الطلاب في الغرفة الواحدة.

- عدد الغرف غير كافية لاستيعاب الأقسام والعاملين في المديرية.
- لا يوجد مجلس تنسيقي لدعم تعليم الفتاة.

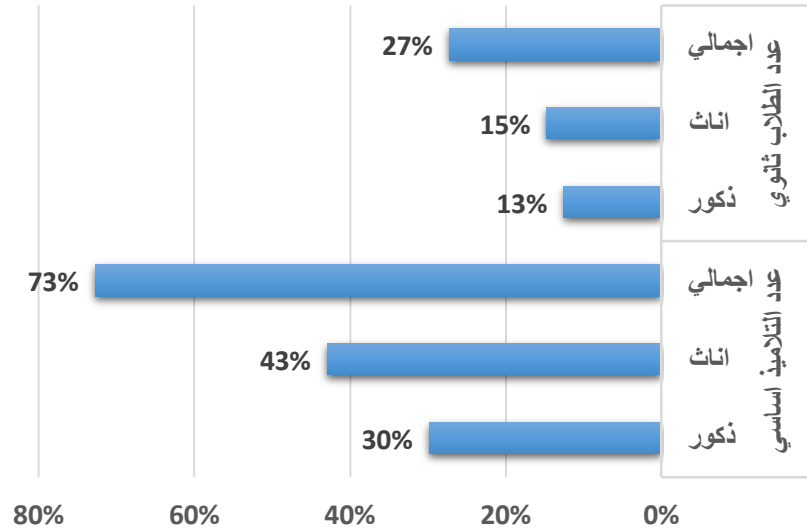
- إن مقر إدارة التربية والتعليم شقة مستأجرة تحوي غرفتين فقط في مبنى مشترك.
- توجد حمامات ولكن لا تتوفر فيها مياه.
- لا توجد كهرباء في المكتب.

٢. إعداد الطلبة وتوزيعهم على المرحلة الأساسية والثانوية:

عدد الطلاب ثانوي						عدد التلاميذ اساسي						متوسط توزيع الطلبة على المدارس	إجمالي عدد الطلبة					
إجمالي		إناث		ذكور		إجمالي		إناث		ذكور			إجمالي		إناث		ذكور	
%	عدد	%	عدد	%	عدد	%	عدد	%	عدد	%	عدد		%	عدد	%	عدد	%	عدد
27%	5810	15%	3136	13%	2674	73%	15513	43%	9152	30%	6361	969	21323	58%	12288	42%	9035	

جدول (٣)

مقارنة عدد الطلاب حسب الجنس والمرحلة



يلاحظ من الجداول ووسيلة العرض ان:

- هناك تفاوت كبير بين إعداد الطلبة في المرحلتين وان إعداد الطلبة في المرحلة الثانوية قليل مقارنة بطلبة الأساسي وهذا مؤشر اخر على أهمية وجود مجمعات ثانوية بنين ومجمع ثانوية بنات كما ان ذلك مؤشر على وجود تسرب الطلبة من التعليم عند الانتقال من المرحلة الأساسية إلى المرحلة الثانوية.

٣. القوى العاملة في المدارس ومجالس الآباء والأمهات:

جدول (٤)

عدد المعلمين المتطوعين		منهم المعلمين						عدد القوى العاملة الثابتين						عدد مجالس الآباء/ الأمهات							
إجمالي		إناث		ذكور		إجمالي		إناث		ذكور		إجمالي		إناث		ذكور		نسبة المدارس التي فيها مجالس	مجالس الآباء الفاعلة	أمهات عدد	آباء عدد
%	عدد	%	عدد	%	عدد	%	عدد	%	عدد	%	عدد	%	عدد	%	عدد	%	عدد				
18%	261	97%	252	3%	9	81%	1472	68%	1006	32%	466		1817	65%	1187	35%	630	91%	2	0	20

- يتضح من الجدول ان مجالس الآباء والأمهات مشكلة في ٢٠ مدرسة من ٢٢ مدرسة وبنسبة ٩١% وتلك المجالس تحوي آباء وأمهات بشكل مشترك ولا يوجد أي مدرسة تحوي فقط مجلس أمهات وبالعودة إلى تقارير قسم المشاركة المجتمعية تبين ان ٢ مجالس آباء وأمهات فاعلة فقط وبنسبة ١٠% من إجمالي المجالس المشكلة
- بلغ عدد المعلمين المتطوعين العاملين ٢٦١ من ١٤٧٢ معلم وبنسبة ١٨% وبلغت نسبة المعلمين الثابتين العاملين من إجمالي القوى العاملة في المديرية ٨١% حيث توزع ال ١٩% البقية كطاقم اداري في مدارس المديرية وهم يمثلون ٣٤٥ موظف بمتوسط ١٧ اداري في كل مدرسة.

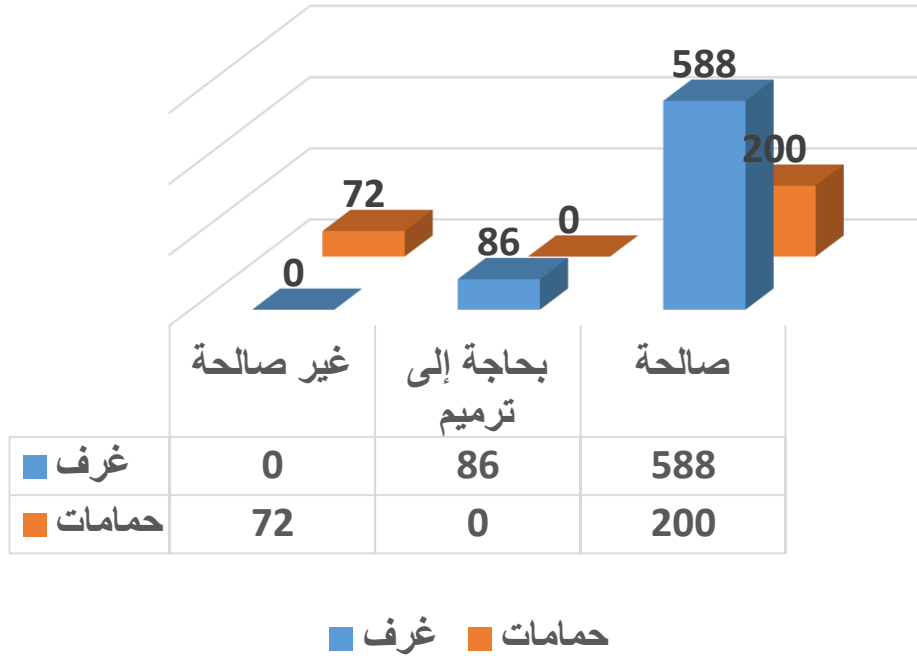
٤. الغرف المتوفرة في مكتب / مدارس إدارة التربية والتعليم:

خلاصة عددية بغرف مباني المدارس في المديرية																		مقر مكتب إدارة التربية والتعليم بالمديرية									
سور للمدرسة	ساحات مدرسية	حمامات	الإجمالي	غ أخرى	غ صحة مدرسية	غ حراسة	بوفيه او مقصف	غ حاسوب	غ معمل علوم ثانوي	غ معمل علوم اساسي	غ مخزن	غ أرشيف	غ اخصائي	غ أنشطة	غ إدارية	غ دراسية ثانوي	غ دراسية اساسي	البيان	طابعات كمبيوتر	كمبيوتر	دولاب باب	دولاب سحب	مقاعد مزدوجة	كرسي عادي	كرسي دوارة	مكتب عادي	مكتب حرف L
																			الإجمالي	صالحة	بحاجة إلى ترميم	غير صالحة	1	1	9	5	1
15	15	272	674	8	11	16	16	6	12	11	12	12	19	11	55	133	352	الإجمالي	1	1	9	5	1	15	1	14	1
12	15	200	588	8	11	16	16	6	6	6	12	12	19	11	55	100	310	صالحة	1	1	9	5	1	15	1	14	1
3	0	0	86	0	0	0	0	0	6	5	0	0	0	0	0	33	42	بحاجة إلى ترميم	0	0	0	0	0	0	0	0	0
0	0	72	0	0	0	0	0	0	0	0	0	0	0	0	0	0	0	غير صالحة	0	0	0	0	0	0	0	0	0

نلاحظ ان:

- إجمالي عدد الغرف في مدارس المديرية هي ٦٧٤ غرفة منها ٥٨٨ غرفة صالحة و ٨٦ غرفة بحاجة إلى ترميم.
- عدد الغرف الدراسية ٤١٠ غرفة صالحة و ٧٥ غرفة تحتاج إلى ترميم ويدخل ضمنها غرف لا تتوفر فيها أي معايير الصفوف الدراسية في ٧ مدارس تعمل في مباني بديلة كل ذلك يجعل متوسط عدد الطلبة في الصف ليس ذو مدلول حقيقي.
- يوجد ٢٧٢ حمام في مدارس المديرية منها ٢٠٠ صالح و ٧٢ حمامات غير صالحة.
- ١٥ مدرسة فيها ساحات وسور للمدرسة في حين ٧ مدارس وبنسبة ٣٢% لا توجد بها ساحات مدرسية ولا سور.
- يعمل مكتب إدارة التربية والتعليم في شقة سكنية تحوي ٢ غرف فقط مستأجرة.
- عدد المعامل في المدارس الأساسية ١١ بنسبة ٥٠% منها ٦ معمل صالح وبنسبة ٥٥% من إجمالي المدارس الأساسية ويحتاج ٥ معامل إلى ترميم بنسبة ٤٥% وان إجمالي عدد غرف المعامل في مدارس المرحلة الثانوية ١٢ غرفة منها ٦ صالحة و ٦ تحتاج إلى ترميم.
- اغلب مدارس المديرية فيها ساحات مدرسية.

مقارنة بين الغرف الصالحة والغير صالحة والمحتاجة إلى ترميم



أ- على مستوى المدارس:

البيان	مقاعد مزدوجة	مقاعد مفردة	طاولت مفردة	مكاتب الإدارة	دواليب الإدارة	كراسي الإدارة	سبورات بيضاء	آلة تصوير	مراوح	طاقة شمسية	اجهزة حاسوب	طابعة كمبيوتر	جهاز تلفزيون	جهاز تلفون	مكيف	معمل علوم اساسي	معمل علوم ثانوي	اذاعة مدرسية	حقائب ترفيهية	صندوق اسعافات أولية	مدى توفر		
																					١. متوفر	٢. غير متوفر	
الإجمالي	5250	4713	4359	141	238	643	434	10	171	16	93	16	2	18	0	4	11	17	21	22	2	2	
الصالح	3442	4560	3800	102	201	606	302	5	0	11	23	10	2	0	0	4	11	10	21	22	0	0	
محتاج إلى صيانة	1000	0	100	39	37	37	98	5	171	5	70	6	0	10	0	0	0	7	0	0	0	0	0
تالف	808	153	459	0	0	0	34	0	0	0	0	0	0	8	0	0	0	0	0	0	0	0	0

يتضح من الجدول أن:

- المقاعد المزدوجة في مدارس المديرية عددها ٥٢٥٠ مقعدا منها ٣٤٤٢ مقعد صالحة بنسبة ٦٦% و ١٠٠٠ مقعد يحتاج إلى ترميم بنسبة ١٩% و ٨٠٨ مقعد تالف بنسبة ١٥% وعدد المقاعد المفردة ٤٧١٣ مقعدا الصالح منها ٤٥٦٠ مقعدا بنسبة ٨٧% و ١٥٣ مقعد تالف والطاولات المفردة ٤٣٥٩ طاوله مفردة الصالحة منها ٣٨٠٠ و ١٠٠ تحتاج إلى صيانة و ٤٥٩ تالف اما السبورات البيضاء فعددها ٤٣٤ سبورة الصالح منها ٣٠٢ تغطي فقط ما نسبته ٧٠% من الشعب الدراسية في المديرية.
- عدد اجهزة الهاتف ١٠١٨ يحتاج إلى صيانة و ٨ تالفة.
- إجمالي عدد معامل العلوم في المدارس الأساسية ٤ معامل فقط منها وعدد معامل العلوم الثانوي ١١ معمل وهذا يظهر نسبة العجز الكبير في المعامل على مستوى المديرية.
- إجمالي عدد أجهزة الإذاعة المدرسية ١٧ والصالح منها ١٠ بنسبة ٤٥% من إجمالي عدد المدارس.
- عدد صناديق الإسعافات الأولية ٢٢ تغطي جميع مدارس المديرية.
- توجد حقائب ترفيهية في جميع مدارس المديرية الـ ٢٢.
- يوجد عجز كبير في أدوات النظافة وأدوات الامن والسلامة.

البيان	مكتب حرف L	مكتب عادي	كرسي دوار	كرسي عادي	مقاعد مزودة دراسية	طاولة اجتماع	مكتبة زجاجية	دولاب سحاب	دولاب باب	كمبيوتر	طابعات كمبيوتر	خطوط تلفون	خطوط أنترنت	آلة طابعة كهرباء	فاكس	أجهزة تلفون	آلة تصوير	كاميرا تصوير رقمية	كاميرا فيديو	تلفزيون	رسيفر	جهاز عرض	جهاز عرض بروجكتر	أرفف حديد	مكينة كهربائي	مولد كهرباء
الإجمالي	1	14	1	15	1	0	5	9	1	1	1	0	0	0	0	0	0	0	0	0	0	0	0	0	0	0
الصالح	1	14	1	15	1	0	5	9	1	1	1	0	0	0	0	0	0	0	0	0	0	0	0	0	0	0
صيانه	0	0	0	0	0	0	0	0	0	0	0	0	0	0	0	0	0	0	0	0	0	0	0	0	0	0
غير صالح	0	0	0	0	0	0	0	0	0	0	0	0	0	0	0	0	0	0	0	0	0	0	0	0	0	0

يتضح من الجدول أن:

- يوجد جهاز كمبيوتر واحد وطابعة ولا توجد آلة التصوير.
- يوجد عجز في التجهيزات المكتبية المختلفة.

٦. عدد الطلبة والشعب بحسب الصفوف الدراسية والجنس على مستوى المديرية:

البيان	الأول الأساسي	الثاني الأساسي	الثالث الأساسي	الرابع الأساسي	الخامس الأساسي	السادس الأساسي	السابع الأساسي	الثامن الأساسي	التاسع الأساسي	المجموع الأساسي	الأول الثانوي	الثاني الثانوي علمي	الثاني الثانوي أدبي	الثالث الثانوي علمي	الثالث الثانوي أدبي	المجموع ثانوي	الإجمالي	عدد الطلاب النازحين	عدد الطلاب ذوي الاحتياجات الخاصة	عدد المتسربين
ذكور	548	535	619	616	744	824	829	811	835	6361	935	862	0	877	0	2674	9035	1326	185	162
إناث	930	855	895	987	1030	1241	1118	1065	1031	9152	1220	960	0	956	0	3136	12288	1498	83	70
إجمالي	1478	1390	1514	1603	1774	2065	1947	1876	1866	15513	2155	1822	0	1833	0	5810	21323	2824	268	232
عدد الشعب	34	34	37	37	40	42	38	40	42	344	32	30	0	28	0	90	434			

يتضح من الجدول أن:

- عدد طلاب المرحلة الأساسية ١٥٥١٣ طالب وطالبة موزعين على ٢٢ مدرسة و ٤٣٤ شعبة دراسية.
- بلغ متوسط عدد الطلاب التعليم الأساسي في الشعبة الواحدة ٤٥ من الطلبة وهي نسبة كبيرة.
- عدد طلاب المرحلة الثانوية ٥٨١٠ موزعين على ١١ مدرسة و ٩٠ شعبة دراسية.
- بلغت الكثافة الطلابية في المرحلة الثانوية ٦٥ من الطلبة في الشعبة الواحدة.
- عدد الطلاب النازحين ٢٨٢٤ بنسبة ٧,٦%.
- يوجد ٢٦٨ من الطلبة من ذوي الاحتياجات الخاصة وهذا العدد كبير ويحتاج إلى توفير الإمكانيات التعليمية لهذه الفئة من الطلبة.
- يوجد ٢٣٢ طالب متسرب مثبت في السجلات.

أ- في مكتب إدارة التربية والتعليم:

النواب			وظائف أخرى		الوظائف الخدمية		مندوب المكتب		مختص		كاتب		رئيس قسم		مفتش مالي		موجه		مستشار مكتب		مدير إدارة		البيان
ر	ن	ج	ن	ر	ن	ر	ن	ن	ر	ن	ن	ر	ن	ن	ر	ن	ن	ر	ن	ن	ر	ن	
2	0	2	0	0	0	1	0	0	0	1	0	0	0	0	0	0	0	0	0	0	0	0	أقل من ثانوية
15	2	13	0	0	0	0	0	0	0	2	0	0	1	5	1	2	0	2	0	2	0	0	ثانوية
14	4	10	0	1	0	0	0	0	0	1	0	0	0	4	1	0	2	3	1	1	0	0	دبلوم بعد الثانوية
80	30	50	0	4	0	0	0	0	0	0	0	0	2	8	4	4	20	29	4	4	0	1	جامعي فأعلى
111	36	75	0	5	0	1	0	0	0	4	0	0	3	17	6	6	22	34	5	7	0	1	الإجمالي
0	0	0	0	0	0	0	0	0	0	0	0	0	0	0	0	0	0	0	0	0	0	0	متدربون
27	0	0	0	0	0	0	0	0	0	0	0	0	0	0	0	0	0	0	0	0	0	0	من الإجمالي
0	0	0	0	0	0	0	0	0	0	0	0	0	0	0	0	0	0	0	0	0	0	0	حملة مؤهلات غير تربوية
0	0	0	0	0	0	0	0	0	0	0	0	0	0	0	0	0	0	0	0	0	0	0	متطوعون

يتضح من الجدول أن:

- بلغت القوى العاملة في مكتب إدارة التربية والتعليم بالمديرية ١١١ موظف وموظفة بلغ عدد الموجهين ٥٦ موجه وبنسبة ٥٠٪.
- والمستشارين ١٢ مستشار وبنسبة ١١٪ منهم ٢ يحملون مؤهل دبلوم بعد الثانوية.
- كما ان عدد المفتشين الماليين ١٢ مفتش وبنسبة ١١٪ منهم واحد يحمل مؤهل ثانوية عامة وواحد دبلوم بعد الثانوية.
- يوجد ٢٠ رئيس قسم وبنسبة ١٨٪ من إجمالي العاملين في المديرية.
- لا يوجد متطوعين عاملين في مكتب إدارة التربية والتعليم.
- لم يحصل أي من موظفي مكتب التربية والتعليم على تدريب.
- ٨٠ موظف من القوى العاملة وبنسبة ٧٢٪ يحمل مؤهل جامعي فأعلى في حين بلغ عدد حاملي دبلوم بعد الثانوية موظف ١٥ بنسبة ١٣,٥٪ و ٢ موظف أقل من ثانوية.

ب- القوى العاملة في مدارس المديرية:

إجمالي القوى العاملة بالمدرسة			وظائف أخرى		وظائف خدمية مساعدة		مشرف صحي		أمين معمل		أخصائي اجتماعي		المعلمين		وظائف إدارية مساعدة		وكيل		مدير		البيان		
الإجمالي	إناث	ذكور	إناث	ذكور	إناث	ذكور	إناث	ذكور	إناث	ذكور	إناث	ذكور	إناث	ذكور	إناث	ذكور	إناث	ذكور	إناث	ذكور			
7	2	5	0	0	2	3	0	0	0	0	0	0	0	2	0	0	0	0	0	0	0	أقل من ثانوية	
389	264	125	3	7	5	2	3	2	3	0	2	2	220	93	12	13	16	6	0	0	0	ثانوية	
374	254	120	4	11	14	5	2	4	2	3	0	3	219	85	8	7	4	2	1	0	0	دبلوم بعد الثانوية	
1397	997	400	45	34	3	3	7	4	17	14	35	11	819	295	32	13	28	16	11	10	10	جامعي فأعلى	
2167	1517	650	52	52	24	13	12	10	22	17	37	16	1258	475	52	33	48	24	12	10	10	الإجمالي	
357	273	84	0	0	0	0	12	10	0	0	37	16	212	45	0	0	0	3	12	10	10	متدربون	
17	12	5	0	0	0	0	0	0	0	0	0	0	0	0	0	0	8	4	4	1	1	حملة مؤهلات غير تربوية	
350	330	20	0	0	6	2	0	0	0	0	0	0	252	9	72	9	0	0	0	0	0	0	متطوعون

يتضح من الجدول أن:

- عدد المعلمين العاملين ١٧٣٣ معلم من ٢١٦٧ وبنسبة ٨٠%.
- ٣٨٩ من القوى العاملة في المدارس يحملون مؤهل ثانوية عامة و ٣٧٤ يحملون دبلوم بعد الثانوية.
- ١٣٩٧ من إجمالي القوى العاملة تحمل مؤهل جامعي فأعلى وبنسبة ٦٥%.
- ٢٦١ معلم متطوع وبنسبة ١٥% من إجمالي القوى العاملة في مدارس المديرية.
- بلغة نسبة القوى العاملة الحاصلة على تدريب ١٧% وبعده ٣٥٧ موظف حيث تدرب ٢٥٧ معلم على برنامج إدارة الصف والتعلم النشط و ٥١ اخصائي اجتماعي تدرب على برنامج الدعم النفسي ٢٢ مدير مدرسة و ٣ وكلاء على برنامج الدعم النفسي ٢٢ مشرف صحي على الإسعافات الأولية.
- ١٧ موظف يحملون مؤهلات غير تربوية وبنسبة ١% من القوة العاملة في المدارس.

تحليل (SWOT) على مستوى مكتب التربية والتعليم بمديرية القاهرة

أولاً: البيئة الداخلية

نقاط القوة	نقاط الضعف
<p>١. فتح مدارس بديلة لتدريس الطلبة في ٧ من بدون مباني لاستيعاب الكثافة الطلابية العالية في الأحياء السكنية.</p> <p>٢. تجاوب السلطة المحلية باستئجار مقر لإدارة التربية والتعليم وتوفير الموازنات لذلك.</p> <p>٣. استيعاب ٢١٣٢٣ من الطلبة في ٢٢ مدرسة وبإمكانات وخيارات محدودة</p> <p>٤. النسبة العالية لالتحاق الإناث بالتعليم بنسبة ٥٨% من الطلبة</p> <p>٥. تغطية العجز الكمي في المعلمين نتيجة النزوح بمعلمين متطوعين عددهم ٢٦١ متطوع</p> <p>٦. توفر غرف معامل في أغلب مدارس المديرية</p> <p>٧. ٨١% من القوى العاملة تحمل مؤهل تخصصي دبلوم بعد الثانوية أو الجامعي فأعلى</p> <p>٨. ٩٩% من القوى العاملة في المديرية تحمل مؤهلات تربوية.</p> <p>٩. وجود مشرف صحي في ٢٢ مدرسة تدرّبوا على الإسعافات الأولية</p> <p>١٠. تدرّب ٥١ من الأخصائيين الاجتماعيين ومدراء المدارس على الدعم النفسي في حالة الطوارئ</p> <p>١١. عدد المعلمين العاملين في مدارس المديرية ٨١% من القوى العاملة الإجمالي في المديرية.</p> <p>١٢. توجد حقائب ترفيهية في جميع مدارس المديرية الـ ٢٢</p> <p>١٣. وجود صناديق إسعافات أولية في ٢٢ مدرسة تغطي جميع مدارس المديرية</p> <p>١٤. وجود عدد (١٨) من مشرفين تربويين ذو قدرات وخبرات تراكمية من العمل لفترة طويلة في أغلب التخصص</p> <p>١٥. تغطية العجز الكمي من المعلمين نتيجة النزوح بمعلمين متطوعين عددهم ٢٦١ متطوع</p>	<p>(١) عدم وجود مجمعات ثانوي للبنين واخرى للبنات كون مدارس المديرية كلها أساسية او شعب ثانوي ملحقة بمدارس أساسية.</p> <p>(٢) ٧ مدارس من ٢٢ مدرسة وبنسبة ٣٢% تعمل في مباني بديلة.</p> <p>(٣) مقر مكتب إدارة التربية والتعليم بالمديرية شقة سكنية مستأجرة فيها غرفتين فقط لا تكفي للقوى العاملة</p> <p>(٤) عدم وجود الكهرباء والماء في مقر إدارة التربية والتعليم</p> <p>(٥) النقص الكبير في التجهيزات المكتبية لمكتب إدارة التربية والتعليم وخاصة الحاسب الالى</p> <p>(٦) الكثافة العالية للطلبة في الشعبة الواحدة بلغت ٤٥ في المرحلة الأساسية و ٦٥ في المرحلة الثانوية.</p> <p>(٧) عجز في المقاعد الدراسية بنسبة ٣٠% حيث عدد الطلبة ٢١٣٢٣ وعدد المقاعد المزدوجة الصالحة ٣٤٤٢ تغطي ١٠٣٢٦ طالب باعتبار ان كل مقعد ل ٣ طلبة وليس اثنين. بالإضافة إلى ٤٥٦٠ مقعد فردي</p> <p>(٨) وجود ١٢١٣ من المقاعد والطاولات تحتاج إلى صيانة بالإضافة إلى أجهزة حاسوب.</p> <p>(٩) وجود ١٤٢٠ من المقاعد والطاولات تالف</p> <p>(١٠) ١٠٠% من القوى العاملة بإدارة التربية والتعليم بالمديرية لم يتلقوا أي تدريب.</p> <p>(١١) عدم وجود أدوات النظافة ب ٢٠ مدرسة</p> <p>(١٢) عدم وجود أدوات الامن والسلامة بجميع مدارس المديرية.</p> <p>(١٣) عدم توفر التجهيزات والوسائل الخاصة اللازمة لتعليم لذوي الاحتياجات الخاصة البالغ عددهم ٢٦٨</p> <p>(١٤) نقص كبير في التجهيزات المعملية</p> <p>(١٥) عجز كبير في المناهج والدراسية وادلة المعلمين</p> <p>(١٦) ٩٨ من السبورات البيضاء يحتاج إلى صيانة و ٣٤ تالفة</p>

ثانيا : البيئة الخارجية

التحديات		الفرص	
١	مكتب إدارة التربية والتعليم في القاهرة مستأجر	١	السلطة المحلية ومكتب التربية في المحافظة يدعمان إدارات التربية في المديرية
٢	تكرر الخسائر في الأرواح والتجهيزات المدرسية نتيجة القصف المدفعي والصاروخي للمدارس	٢	التدخلات التي تنفذها المنظمات المحلية والدولية لتطوير التعليم
٣	تدني العملة وانخفاض القيمة الشرائية لرواتب القوى العاملة	٣	وجود مشاركة مجتمعية فاعلة ومسؤولة في مديرية القاهرة تهتم بالتعليم وتساهم في تطويره
٤	٧٥% نسبة العجز في توفير الكتاب المدرسي	٤	وجود متطوعين من تربويين وغيرهم يغطون العجز في الكادر الذي نزع
٥	توقف توظيف كادر تربوي وتعليمي جديد	٥	وجود المعهد العالي لتدريب وتأهيل المعلمين أثناء الخدمة في اطار المديرية
٦	انعدام الموازنات التشغيلية للمدارس وكتب التربية والتعليم بالمديرية	٦	وجود العديد من الجامعات الخاصة ومعاهد التدريب والتأهيل في الاطار الجغرافي للمديرية
٧	استعادة المبنى المدرسي الجديد (في حول صدام) من قوات الجيش والمقاومة وتشغيله	٧	وجود مساحات أراضي محجوزة لبناء مدارس في المديرية ومبنى شبه جاهز

الأهداف الاستراتيجية والسنوية

م	الهدف الاستراتيجي	م	الهدف السنوي
1	ضمان استمرار العملية التربوية والتعليمية	1.1	توفير الحوافز المالية والعينية للمعلمين والعاملين بالمدارس
2	رفع قدرات المعلمين	2.1	تعزيز قدرات ومهارات المعلمين
3	إعادة تأهيل العاملين أثناء الخدمة وفقاً للاحتياجات	3.1	تأهيل المعلمين
4	بناء قدرات الإدارات التربوية والتعليمية في المديرية	4.1	تدريب الإدارة المدرسية والتعليمية بالمديرية
5	توفير الكتب الدراسية والمستلزمات والوسائل التعليمية	5.1	تغطية الاحتياجات من الكتب المدرسية والأدلة التعليمية
6	توظيف الوسائل التعليمية الصفية واللاصفية	6.1	توفير المكتبات والوسائل التعليمية
7	تطوير وتفعيل التكامل بين الجوانب النظرية والجوانب التطبيقية للطلبة	7.1	تعزيز الجوانب العملية في المواد العلمية للطلبة
8	تحسين ودعم قدرة نظام التوجيه والتقييم التربوي	8.1	رفع قدرات المشرفين التربويين
		8.2	الإشراف الفني ومتابعة وتقييم العملية التعليمية
9	إيجاد بيئة مدرسية جاذبة	9.1	تنفيذ عمليات الترميم والاحلال للمباني
		9.2	تنفيذ عمليات الصيانة للغرف والمباني
		9.3	تنفيذ عمليات الصيانة للتجهيزات والأثاث
11	تعزيز أمن وسلامة الطلبة والكادر التربوي والتعليمي من المخاطر وحمائهم	11.1	تنفيذ الإجراءات الاحترازية للتهديدات التي قد تحدث بالمباني التعليمية والتربوية
12	بناء مدارس جديدة وفق احتياجات السكان المتزايدة بشكل متوازن بين الريف والحضر وتوفير التجهيزات والأثاث	12.1	التوسع في المباني لسد العجز
		12.2	توفير التجهيزات والمستلزمات
13	تفعيل المشاركة المجتمعية لتعزيز العملية التعليمية واستنهاض المجتمع	13.1	تفعيل مجالس الآباء والأمهات
		13.2	تعزيز قدرات العاملين في مجالات الشراكة والمشاركة المجتمعية
14	إعداد وتنفيذ برامج تستهدف المستضعفين لإلحاق أبنائهم بالتعليم	14.1	توفير الاحتياجات والمستلزمات لاستمرار الطلبة المستضعفين والنازحين
15	تعزيز مشاركة الطلبة في إدارة العملية التعليمية	15.1	تعزيز مشاركة الطلبة في إدارة العملية التعليمية

ملاحظة: تم الترقيم بناء على رمز الهدف في مصفوفة الخطة السنوية

مصفوفة الخطة التربوية لمديرية القاهرة



٢٠٢٢

ديسمبر

يونيو

الخطة التربوية لإدارة القاهرة ٢٠٢٢ م

الأهداف الاستراتيجية				الأهداف السنوية			النشاط الرئيسي		الإجراءات			القيمة المستهدفة		مسنولية التنفيذ		المستفيدون				تفاصيل التمويل																													
رقم	الهدف الاستراتيجي	الرمز	الهدف السنوي	الرمز	النشاط الرئيسي	الرقم	الرمز	النشاط الفرعي/الإجراء	الرمز	الرمز	الرمز	وحدة القيمة	إجمالي	إناث	ذكور	إجمالي	إناث	ذكور	التربع الأول	التربع الثاني	التربع الثالث	التربع الرابع	نوع الترخيل	الفئة المستهدفة	نوع الترخيل	الأولية	رقم	الرمز	النشاط الفرعي/الإجراء	الرمز	الرمز	الرمز	وحدة الكلفة	نوع العلة	الجهة الممولة														
1	ضمان استمرار العملية التربوية والتعليمية	1.1	توفير الحوافز المالية والعينية للمعلمين والعاملين بالمدارس	1.1.1	توفير الحوافز المالية والعينية للمعلمين والعاملين بالمدارس	1	1.1.1.1	توفير حوافز للمعلمين في المدرسة	فرد	261	252	9	3915	3780	135	3915	3780	135					قسم التعليم	العاملين بالمدارس	توفير	متوسط																							
								التعاقد مع خريجي كليات التربية لسد العجز المطلوبة لسد العجز	فرد	75	40	35	1125	600	525					قسم التعليم	معلمين	قصوى	تعاقد																										
								حصول عدد (١٨٣٤) من المعلمين على سلال غذائية	فرد	1834			21323	12288	9035					قسم التعليم	العاملين	قصوى	توفير																										
2	رفع قدرات المعلمين	2.1	تعزيز قدرات ومهارات المعلمين	2.1.1	تنفيذ البرامج التدريبية للمعلمين	1	2.1.1.1	تدريب المعلمين على المهارات الحياتية	فرد	1190	838	352	14280	10056	4224	14280	10056	4224							قسم التدريب	المعلمين	قصوى	تدريب																					
								تدريب المعلمين على الإدارة الصفية	فرد	1540	1168	372	18480	14016	4464					قسم التدريب	المعلمين	قصوى	تدريب																										
								تدريب المعلمين على الأساليب البديلة للعقاب	فرد	1540	1168	372	18480	14016	4464					قسم التدريب	المعلمين	قصوى	تدريب																										
								تدريب المعلمين على مهارات القراءة	فرد	734	601	133	4382	2680	1702					قسم التدريب	المعلمين	قصوى	تدريب																										
								تدريب المعلمين على مهارات الحسابية	فرد	734	601	133	4382	2680	1702					قسم التدريب	المعلمين	قصوى	تدريب																										
								تدريب المعلمين على استراتيجيات التعلم النشط	فرد	734	601	133	4382	2680	1702					قسم التدريب	المعلمين	قصوى	تدريب																										
								تدريب المعلمين على استراتيجيات التعلم النشط	فرد	1190	838	352	14280	10056	4224					قسم التدريب	المعلمين	قصوى	تدريب																										
								تدريب المعلمين على برامج الإرشاد المدرسي والتوجيه المهني	فرد	53	37	16	21323	12288	9035					قسم التدريب	العاملين بالمدارس	قصوى	تدريب																										
								تدريب المعلمين على بناء الامتحانات بحسب جدول المواصفات	فرد	1190	838	352	14280	10056	4224					قسم التدريب	المعلمين	قصوى	تدريب																										
								تدريب المعلمين والمشرفين على تحليل نتائج الامتحانات	فرد	1190	838	352	21323	12288	9035					قسم التدريب	المعلمين + المشرفين	قصوى	تدريب																										

الخطة التربوية لإدارة القاهرة ٢٠٢٢م

رقم	الهدف الاستراتيجي	الأهداف السنوية			النشاط الرئيسي		الإجراءات			مسئولية التنفيذ	القيمة المستهدفة	المستفيدون			تاريخ التنفيذ	تفاصيل التمويل							
		الرمز	الهدف السنوي	مؤشرات الهداف السنوي	الرمز	النشاط الرئيسي	الرقم	الرمز	النشاط الفرعي/الإجراء			إجمالي	إناث	ذكور		إجمالي	إناث	ذكور	نوع التمثل	الفئة المستهدفة	وحدة القيمة	مشارك	رئيسي
		الهدف الاستراتيجي	الرمز	الهدف السنوي	الرمز	النشاط الرئيسي	الرقم	الرمز	النشاط الفرعي/الإجراء			إجمالي	إناث	ذكور		إجمالي	إناث	ذكور	نوع التمثل	الفئة المستهدفة	وحدة القيمة	مشارك	رئيسي
9	ايجاد بيئة مدرسية جاذبة	9.1	تنفيذ عمليات الترميم والاحلال للمباني	9.1.1	ترميم كلي لـ(٦٢) من المباني	32	9.1.1.1	الترميم الكلي للمباني	62			6500			ترميم	المباني	غرفة						
		9.2	تنفيذ عمليات الصيانة للغرف والمباني	9.2.3	صيانته(٥٦) من الحمامات والمرافق الصحية وتمديدات المياه	33	9.2.3.1	صيانته الحمامات والمرافق الصحية وتمديدات المياه	56				5616			صيانة	المباني	نورة مياه					
		11	تعزيز أمن وسلامة الطلبة والكادر التربوي والتعليمي من المخاطر وحمايتهم	11.1	تنفيذ الإجراءات الاحترازية للتهديدات التي قد تحدث بالمباني التعليمية والتربوية	11.1.1	توفر عدد(١٩) لوحات تعريفية وارشادية للمبنى	34	11.1.1.2	توفير إرشادات الأمن والسلامة والطوارئ مدارس المديرية	44			21323			توفير	المباني	عدد الطوارئ	فريق الطوارئ	فريق الطوارئ		
11	تعزيز أمن وسلامة الطلبة والكادر التربوي والتعليمي من المخاطر وحمايتهم	11.1	تنفيذ الإجراءات الاحترازية للتهديدات التي قد تحدث بالمباني التعليمية والتربوية	11.1.1	توفر عدد(١٩) لوحات تعريفية وارشادية للمبنى	35	11.1.1.3	توفير طفاية حريق	23			21323			توفير	المباني	طفاية حريق	فريق الطوارئ	فريق الطوارئ				
						36	11.1.1.5	توفير لوحات تعريفية وارشادية للمبنى	19			21323			توفير	المباني	لوحات ارشادية	فريق الطوارئ	فريق الطوارئ				
						37	11.1.1.6	توفير صندوق اسعافات اولية	2			900			توفير	المباني	صندوق	فريق الطوارئ	فريق الطوارئ				
12	بناء مدارس جديدة وفق احتياجات السكان المتزايدة بشكل متوازن بين الريف والحضر وتوفير التجهيزات والأثاث	12.1	التوسع في المباني لسد العجز	12.1.1	توفر مياه الشرب في ٢ مدرسة	39	12.1.2.2	توفير خزان مياه للشرب	2			1320			توفير	المباني	خزان مياه	0	0	0			
						40	12.2.1.1	توفير منظومة طاقة شمسية متكاملة لأ ١١ مدرسة	11			10662			توفير	المباني	منظومة	التجهيزات	المشاريع				
						41	12.2.1.3	توفير جهاز تلفون	15			15992			توفير	المباني	تلفون	التجهيزات	المشاريع				
12	بناء مدارس جديدة وفق احتياجات السكان المتزايدة بشكل متوازن بين الريف والحضر وتوفير التجهيزات والأثاث	12.2	توفير التجهيزات والمستلزمات	12.2.1	توفير (١٥) جهاز تلفون	42	12.2.1.6	توفير سيورات بيبضاء	34			1240			توفير	المباني	سيورة	0	0	0			
						42	12.2.1.6	توفير سيورات بيبضاء	34			1240			توفير	المباني	سيورة	المشاريع					

الخطة التربوية لمديرية القاهرة ٢٠٢٢ م

الأهداف الاستراتيجية		الأهداف السنوية			النشاط الرئيسي		الإجراءات			نوع التدخل	الأولية	القائمة المستهدفة	مسئولية التنفيذ	المستفيدون			تاريخ التنفيذ	تفاصيل التمويل			
رقم	الهدف الاستراتيجي	الرمز	الهدف السنوي	مؤشرات الهداف السنوي	الرمز	النشاط الرئيسي	الرقم	الرمز	النشاط الفرعي/الإجراء					رقم	إجمالي	إناث		ذكور	إجمالي	إناث	ذكور
13	تفعيل المشاركة المجتمعية لتعزيز العملية التعليمية واستنهاض المجتمع	13.1	تفعيل مجالس الآباء والأمهات	تشكل /إعاده تشكيل (٢٠) مجلس آباء وامهات في ٢٠ مدرسة	تشكيل /إعاده تشكيل مجالس الآباء والأمهات	تشكيل /إعاده تشكيل مجالس الآباء والأمهات	تشكيل /إعاده تشكيل مجالس الآباء والأمهات	تشكيل /إعاده تشكيل مجالس الآباء والأمهات	43	400	400	مشاريع	مشارك	21323	12288	9035	ذاتي				
									44	16	16	مشاريع	مشارك	15992	9216	6776	ذاتي				
									45	800	800	مشاريع	مشارك	2400	2400	0	ذاتي				
									46	268	268	مشاريع	مشارك	268	83	185	ذاتي				
									47	220	220	مشاريع	مشارك	15992	9216	6776	ذاتي				
									48	121	121	مشاريع	مشارك	15992	9216	6776	ذاتي				
13	تفعيل المشاركة المجتمعية لتعزيز العملية التعليمية واستنهاض المجتمع	13.1	تفعيل مجالس الآباء والأمهات	تشكل /إعاده تشكيل (٢٠) مجلس آباء وامهات في ٢٠ مدرسة	تشكيل /إعاده تشكيل مجالس الآباء والأمهات	تشكيل /إعاده تشكيل مجالس الآباء والأمهات	تشكيل /إعاده تشكيل مجالس الآباء والأمهات	تشكيل /إعاده تشكيل مجالس الآباء والأمهات	49	20	20	مشاريع	مشارك	15992	9216	6776	ذاتي				
									50	22	22	مشاريع	مشارك	21323	12288	9035	ذاتي				
									51	15	15	مشاريع	مشارك	21323	12288	9035	ذاتي				
13	تفعيل المشاركة المجتمعية لتعزيز العملية التعليمية واستنهاض المجتمع	13.2	تعزيز قدرات العاملين في مجالات الشراكة والمشاركة المجتمعية	تدريب (١٥) من العاملين في مكتب التربية على تنفيذ اللقاءات التنسيقية مع شركاء التعليم (القطاع الخاص - المجلس المحلي - المجتمع المدني ..الخ)	رفع قدرات العاملين على تفعيل الشراكة المجتمعية مع المدرسة	رفع قدرات العاملين على تفعيل الشراكة المجتمعية مع المدرسة	رفع قدرات العاملين على تفعيل الشراكة المجتمعية مع المدرسة	رفع قدرات العاملين على تفعيل الشراكة المجتمعية مع المدرسة	51	3	3	مشاريع	مشارك	21323	12288	9035	ذاتي				
									52	78	78	مشاريع	مشارك	21323	12288	9035	ذاتي				

الخطة التربوية لمديرية القاهرة ٢٠٢٢م

الأهداف الاستراتيجية				الأهداف السنوية			النشاط الرئيسي		الإجراءات			نوع التدخل	الأثرية	القوة المستهدفة	القيمة المستهدفة				مسنولية التنفيذ				تفصيلات التمويل									
الرقم	الهدف الاستراتيجي	الرمز	الهدف السنوي	مؤشرات الهداف السنوي	الرمز	النشاط الرئيسي	الرمز	الرقم	الرمز	النشاط الفرعي/الإجراء	الرمز				الرمز	وحدة القيمة	ذكور	إناث	إجمالي	مشارك	رئيسي	ذكور	إناث	إجمالي	الربع الأول	الربع الثاني	الربع الثالث	الربع الرابع	الجهة الممولة	نوع العملة	وحدة الكلفة	الكلفة
			ما سبق	تدريب (٥٣) من الاخصائيين الاجتماعيين على الإرشاد المدرسي والتوجيه المهني		ما سبق		53	13.2.1.3	تدريب الاخصائيين الاجتماعيين على الإرشاد المدرسي والتوجيه المهني	متوسط	تدريب	فرد	9035	12288	21323	الإدارة المدرسية	التدريب	53	37	16	21323										
			ما سبق	تدريب (٢١٠) من الادارة المدرسية والاحصائيين الاجتماعيين والمعلمين على دليل تنفيذ لقاءات اولياء الامور والمعلمين		ما سبق		54	13.2.1.4	تدريب الادارة المدرسية والاحصائيين الاجتماعيين والمعلمين على دليل تنفيذ لقاءات اولياء الامور والمعلمين	متوسط	تدريب	فرد	9035	12288	21323	المشاركة المجتمعية	التدريب	210	116	94	21323										
			14	إعداد وتنفيذ برامج تستهدف المستضعفين للاحاق أبناءهم بالتعليم	توفير الاحتياجات والمستلزمات لاستمرار الطلبة المستضعفين والناحين	14.1	توفر وتوزيع (٧٢٥٦) حقيبة مدرسية (للمحتاجين)	55	14.1.1.1	توفير حقائب مدرسية (للمحتاجين)	متوسط	توفير	حقيبة	0	7256	7256	الانشطة	المشاركة المجتمعية	الطلبة	7256			7256									
			14	إعداد وتنفيذ برامج تستهدف المستضعفين للاحاق أبناءهم بالتعليم	توفير الاحتياجات والمستلزمات لاستمرار الطلبة المستضعفين والناحين	14.1	توفر وتوزيع (٧٢٥٦) زي مدرسي (للمحتاجين)	56	14.1.1.2	توفير زي مدرسي (للمحتاجين)	قصوى	توفير	زي مدرسي	0	7256	7256	الانشطة	المشاركة المجتمعية	الطلبة	7256			7256									
			15	تعزيز مشاركة الطلبة في إدارة العملية التعليمية	تعزيز مشاركة الطلبة في إدارة العملية التعليمية	15.1	تدريب (٢٢) طالب من المجلس الطلابي على دليل المجالس الطلابية	57	15.1.1	تدريب المجلس الطلابي على دليل المجالس الطلابية	قصوى	تدريب	طالب	10	12288	12288	الانشطة	التدريب	22	12	10	21323										
			15	تعزيز مشاركة الطلبة في إدارة العملية التعليمية	تعزيز مشاركة الطلبة في إدارة العملية التعليمية	15.1	تنفيذ (٢٢) فعالية حملات العوده إلى المدرسة	58	15.1.1.3	تنفيذ حملات العوده إلى المدرسة	متوسط	توعية	فدائية	9035	12288	21323	تعليم الفتاة	الانشطة	المجتمع	22			21323									

مصفوفة الخطة التربوية لمديرية القاهرة



٢٠٢٣

ديسمبر

يناير

الخطة التربوية لمديرية القاهرة ٢٠٢٣ م

الأهداف الاستراتيجية				الأهداف السنوية			النشاط الرئيسي			الإجراءات			نوع التدخل	الفئة المستهدفة	مسئولية التنفيذ	المستفيدون			تفاصيل التمويل																
الرمز	الهدف الاستراتيجي	الرمز	الهدف السنوي	الرمز	النشاط الرئيسي	الرمز	الرمز	الرمز	النشاط الفرعي/الإجراء	الرمز	الرمز	الرمز				الرمز	القيمة المستهدفة	إجمالي	إناث	ذكور	مشارك	رئيسي	الربع الأول	الربع الثاني	الربع الثالث	الربع الرابع	الجهة الممولة	نوع الصلة	وحدة التكلفة	التكلفة					
2	رفع قدرات المعلمين	2.1	تعزيز قدرات ومهارات المعلمين	2.1.1	تنفيذ البرامج التدريبية للمعلمين	2.1.1.6	1	2.1.1.6	تدريب المعلمين على التخطيط (السنوي - الفصلي- الدراسي)	1190	838	352	فرد	المعلمين	قصورى	14280	10056	4224																	
									2.1.1.9	2	2.1.1.9	تدريب المعلمين على برامج الإرشاد المدرسي والتوجيه المهني	1190	838	352	فرد	المعلمين	قصورى	14280	10056	4224														
									2.1.2	3	2.1.2.2	التدريب على أتمتة الامتحانات المدرسية والتقييم	50	32	18	فرد	العاملين	مختلط	21323	12288	9035														
3	إعادة تأهيل العاملين أثناء الخدمة وفقاً للاحتياجات	3.1	تأهيل المعلمين	3.1.1	تأهيل المعلمين الثابتين	3.1.1.1	4	3.1.1.1	تأهيل المعلمين الثابتين من حملة مؤهلات الثانوية العامة والدبلوم	617	439	178	فرد	المعلمين من حملة مؤهلات الثانوية العامة والدبلوم	قصورى	7404	5268	2136																	
									4.1.1.1	5	4.1.1.1	التدريب على إدارة التعليم في الازمات - الطوارئ	54	26	28	فرد	العاملين بالمدارس والمديرية	قصورى	21323	12288	9035														
									4.1.1.2	6	4.1.1.2	تدريب فريق الطوارئ على الدليل الوطني للامن والسلامة	106	47	59	فرد	فريق الطوارئ	قصورى	21323	12288	9035														
4	بناء قدرات الإدارات التربوية والتعليمية في المديرية	4.1	تدريب الإدارة المدرسية	4.1.1	تدريب الإدارة المدرسية والتعلمية في المديرية على البرامج النوعية	4.1.1.3	7	4.1.1.3	تدريب الإدارة المدرسية على مهارات الإتصال الفعال	44	24	20	فرد	الإدارة المدرسية	قصورى	21323	12288	9035																	
									4.1.1.4	8	4.1.1.4	تدريب المختصين في مكتب التربية والتعليم على التخطيط التربوي والمتابعة والتقييم	70	32	38	فرد	العاملين بمكتب التربية	قصورى	21323	12288	9035														
									4.1.2.1	9	4.1.2.1	بناء القدرات على التقنيات الحديثة، الحاسب الآلي والانترنت	72	35	37	فرد	الإدارة المدرسية والتربوية بالمكاتب	قصورى	21323	12288	9035														
4	بناء قدرات الإدارات التربوية والتعليمية في المديرية	4.1	تدريب الإدارة المدرسية والتعليمية بالمديرية	4.1.2	التدريب على الإدارة الحديثة	4.1.2.2	10	4.1.2.2	بناء قدرات العاملين بالوظائف المساندة.	85	52	33	فرد	الوظائف المساندة	قصورى	21323	12288	9035																	
									4.1.2.3	11	4.1.2.3	التدريب على إدارة الموارد البشرية والمالية	22	12	10	فرد	الإدارة المدرسية	قصورى	21323	12288	9035														
									4.1.2.4	12	4.1.2.4	تدريب الإدارة المدرسية على تقديم الدعم الفني للمعلمين	22	12	10	فرد	الإدارة المدرسية	قصورى	21323	12288	9035														
4	بناء قدرات الإدارات التربوية والتعليمية في المديرية	4.1	تدريب الإدارة المدرسية	4.1.2.5	تدريب المختصين على استخدام السجلات المدرسية	4.1.2.5	13	4.1.2.5	تدريب المختصين على استخدام السجلات المدرسية	42	22	20	فرد	مسئول السجلات	قصورى	21323	12288	9035																	
									4.1.2.5	13	4.1.2.5	تدريب المختصين على استخدام السجلات المدرسية	42	22	20	فرد	مسئول السجلات	قصورى	21323	12288	9035														

الخطة التربوية لمدىة القاهرة ٢٠٢٢ م

الأهداف الاستراتيجية			الأهداف السنوية			النشاط الرئيسي		الإجراءات			نوع التدخل	الآلية	الفئة المستهدفة	مستهدفة				المستفيدون				تاريخ التنفيذ				تفاصيل التمويل			
رقم	الهدف الاستراتيجي	الرمز	الهدف السنوي	الرمز	مؤشرات الهداف السنوي	الرمز	النشاط الرئيسي	رقم	رقم	النشاط الفرعي/الإجراء				رقم	رقم	رقم	رقم	اجمالي	إناث	ذكور	مشارك	رئيسي	الربع الأول	الربع الثاني	الربع الثالث	الربع الرابع	نوع العملة	وحدة التكلفة	التكلفة
					تدريب (٨٢) من فرق التطوير المدرسي واللجان الفنية بالمديريات			4.1.2.6	14	تدريب فرق التطوير المدرسي واللجان الفنية بالمديريات	قصورى	فرد	82	38	44	21323	12288	9035	التخطيط	التدريب									
					تدريب (١١٠) من المختصين في مكتب التربية والتعليم على كفايات الادارة الحديثة			4.1.2.7	15	تدريب المختصين في مكتب التربية والتعليم على كفايات الادارة الحديثة	قصورى	فرد	110	36	74	21323	12288	9035	التخطيط	التدريب									
					تدريب (١١٠) من العاملين في مكتب التربية والتعليم على إدارة البرامج التدريبية (تخطيط - تنفيذ - متابعة وتقييم) المختلفة على مستوى المديرية			4.1.2.8	16	تدريب العاملين في مكتب التربية والتعليم على إدارة البرامج التدريبية (تخطيط - تنفيذ - متابعة وتقييم) المختلفة على مستوى المديرية	قصورى	فرد	110	36	74	21323	12288	9035	التخطيط	التدريب									
					تدريب (٤٤) من الادارة المدرسية على مهارات بناء وإدارة فريق العمل			4.1.3.1	17	تدريب الادارة المدرسية على مهارات بناء وإدارة فريق العمل	قصورى	فرد	44	24	20	21323	12288	9035	التخطيط	التدريب									
					تدريب (٨٢) الادارة المدرسية على وظائف ومهارات الإدارة المدرسية	ما سبق		4.1.3	18	تدريب الادارة المدرسية على وظائف ومهارات الإدارة المدرسية	قصورى	فرد	82	38	44	21323	12288	9035	النظم والمعلومات	التدريب									
					توفر وتوزيع (١٧٧٩) من المنهج المدرسي لتلاميذ الصف الأول الأساسي			5.1.1.1	19	توفير المنهج المدرسي لتلاميذ الصف الأول الأساسي	قصورى	منهج	1779			1626	1023	603	التجهيزات	المشاريع									
					توفر وتوزيع (١٦٢٦) من المنهج المدرسي لتلاميذ الصف الثاني الأساسي			5.1.1.2	20	توفير المنهج المدرسي لتلاميذ الصف الثاني الأساسي	قصورى	منهج	1626			1478	930	548	التجهيزات	المشاريع									
					توفر وتوزيع (١٤٧٨) من المنهج المدرسي لتلاميذ الصف الثالث الأساسي			5.1.1.3	21	توفير المنهج المدرسي لتلاميذ الصف الثالث الأساسي	قصورى	منهج	1478			2904	1499	1405		قسم التجهيزات والمستلزمات									
					توفر وتوزيع (١٣٩٠) من المنهج المدرسي لتلاميذ الصف الرابع الأساسي			5.1.1.4	22	توفير المنهج المدرسي لتلاميذ الصف الرابع الأساسي	قصورى	منهج	1390			2662	1439	1223		قسم التجهيزات والمستلزمات									
					توفر وتوزيع (١٥١٤) من المنهج المدرسي لتلاميذ الصف الخامس الأساسي			5.1.1.5	23	توفير المنهج المدرسي لتلاميذ الصف الخامس الأساسي	متوسط	منهج	1514			2756	1561	1195		قسم التجهيزات والمستلزمات									

الخطة التربوية لمديرية القاهرة ٢٠٢٣

تفصيلات التمويل				تاريخ التنفيذ				المستفيدون			مسئولية التنفيذ			القيمة المستهدفة			نوع التدخل	الأولوية	الإجراءات			النشاط الرئيسي		الأهداف السنوية			الأهداف الاستراتيجية		
التكلفة	وحدة التكلفة	نوع العملة	الجهة الممولة	الربع الرابع	الربع الثالث	الربع الثاني	الربع الأول	إجمالي	إناث	ذكور	مشارك	رئيسي	إجمالي	إناث	ذكور	وحدة القيمة			الفئة المستهدفة	النشاط الفرعي/الإجراء	الرمز	الرمز	النشاط الرئيسي	الرمز	مؤشرات الأهداف السنوية	الهدف السنوي	الرمز	الهدف الاستراتيجي	الرمز
								21323	12288	9035		التدريب	56	22	34	فرد	المشرفين التربويين (الموجهين)	تدريب	قصى	تدريب المشرفين التربويين في مكتب التربية بالمديرية على دليل الاشراف التربوي	8.1.1.2	35	تدريب المشرفين التربويين	8.1.1	تدريب (٥٦) المشرفين التربويين في مكتب التربية بالمديرية على دليل الاشراف التربوي	رفع قدرات المشرفين التربويين	8.1	تحسين ودعم قدرة نظام التوجيه والتفوييم التربوي.	8
								2200	1400	800		المشاريع	30			غرفة	المباني	بناء	قصى	اعاده بناء من جديد (احلال)	9.1.2.1	36	أعادة بناء المباني الغير صالحة	9.1.2	اعاده بناء (٣٠) مبنى من جديد (احلال)	تنفيذ عمليات الترميم والاحلال للمباني	9.1	ايجاد بيئة مدرسية جاذبة	9
							5200	3500	1700		المشاريع	46			غرفة	المباني	صيانة بسيطة	متوسط	صيانته بسيطة للغرف الدراسية	9.2.1.1	37	تنفيذ الصيانة البسيطة للغرف الدراسية	9.2.1	صيانته (٤٦) غرفة صيانة بسيطة	تنفيذ عمليات الصيانة للغرف والمباني	9.2			
							3000	3000	0		التجهيزات	1000			مقاعد مدرسية	الغرف الدراسية	صيانة	متوسط	صيانته مقاعد مزدوجة	9.3.1.1	38	تنفيذ الصيانة للتجهيزات والمستلزمات	9.3.1	صيانته (١٠٠٠) من المقاعد المزدوجة	تنفيذ عمليات الصيانة للتجهيزات والأثاث	9.3			
			ذاتي				100	100	0		التجهيزات	100			طاولة فردية	الغرف الدراسية	صيانة	متوسط	صيانة طاولات مفردة	9.3.1.2	39	توفير مقاعد مفردة	9.3.1.3	صيانته (١٠٠) من الطاولات المفردة	تنفيذ عمليات الصيانة للتجهيزات والأثاث	9.3			
			ذاتي				53	53	0		التجهيزات	53			مقعد فردي	الغرف الدراسية	توفير	متوسط	صيانة مقاعد مفردة	9.3.1.3	40	صيانة مقاعد مفردة	9.3.1.3	صيانته (٥٣) من المقاعد المفردة	تنفيذ عمليات الصيانة للتجهيزات والأثاث	9.3			
							1320	1320	0		فرق الطوارئ	فرق الطوارئ	2		مرات	المباني	توفير	متوسط	توفير مصدر مياه	11.1.1.8	41	توفير الاحتياجات والمستلزمات المساعدة لتعزيز أمن وسلامة الطلبة والكادر التربوي والتعليمي من المخاطر	11.1.1	توفر مصدر مياه في مدرستين	تنفيذ الإجراءات الاحترازية للتهديدات التي قد تحدث بالمباني التعليمية والتربوية	11.1	تعزيز أمن وسلامة الطلبة والكادر التربوي والتعليمي من المخاطر وحمايتهم	11	
			ذاتي				670	670	0		فرق الطوارئ	فرق الطوارئ	1		ديمنو كهرباء	المباني المدرسية	توفير	متوسط	توفير دينموكهرباء لرفع المياة	11.1.1.9	42	توفير دينموكهرباء لرفع المياة	11.1.1.9	توفر (١) دينموكهرباء لرفع المياة	تنفيذ الإجراءات الاحترازية للتهديدات التي قد تحدث بالمباني التعليمية والتربوية	11.1			

الخطة التربوية لمدرسة الفاهرة ٢٠٢٣

تفاصيل التمويل				تاريخ التنفيذ				المستفيدون		مسئولية التنفيذ		القيمة المستهدفة			الفئة المستهدفة	نوع التمكن	الأثرية	الإجراءات			النشاط الرئيسي		الأهداف السنوية			الأهداف الاستراتيجية		
الكلية	وحدة الكلية	نوع العلة	الجهة الممولة	الربع الرابع	الربع الثالث	الربع الثاني	الربع الأول	إجمالي	إناث	ذكور	مشارك	رئيسي	إجمالي	إناث				ذكور	وحدة القيمة	الرمز	النشاط الفرعي/الإجراء	الرمز	النشاط الرئيسي	الرمز	مؤشرات الأهداف السنوي	الهدف السنوي	الرمز	الهدف الاستراتيجي
								2880	2880	0		المشاريع	72			غرفة	مبنى	بناء	متوسط	بناء غرف دراسية (جديده)	12.1.1.1	43	بناء الغرف الدراسية والإدارية ... الخ	12.1.1	بناء (٧٢) غرف دراسية (جديده)	التوسع في المباني لسد العجز	12.1	
								15992	9216	6776		المشاريع	15			جهاز تلفزيون	توفير	منخفض	توفير جهاز تلفزيون LED (عرض)	12.2.1.2	44	توفير احتياجات	12.2.1	توفر (١٥) جهاز تلفزيون LED (عرض)	توفير التجهيزات والمستلزمات	12.2	بناء مدارس جديدة وفق احتياجات السكان المتزايدة بشكل متوازن بين الريف والحضر وتوفير التجهيزات والأثاث	
								15992	9216	6776		التجهيزات	15			حقيبة صيانة	توفير	منخفض	توفير حقيبة أدوات صيانة متكاملة	12.2.1.4	45	توفير احتياجات	12.2.1	توفر (١٥) حقيبة أدوات صيانة متكاملة	توفير التجهيزات والمستلزمات	12.2	بناء مدارس جديدة وفق احتياجات السكان المتزايدة بشكل متوازن بين الريف والحضر وتوفير التجهيزات والأثاث	
								15992	9216	6776		التجهيزات	10			جهاز	توفير	متوسط	توفير اجهزة وخدمة إنترنت	12.2.1.5	46	توفير احتياجات	12.2.1	توفر (١٠) اجهزة وخدمة إنترنت	توفير التجهيزات والمستلزمات	12.2	بناء مدارس جديدة وفق احتياجات السكان المتزايدة بشكل متوازن بين الريف والحضر وتوفير التجهيزات والأثاث	
								459	459	0		المشاريع	459			طاولة قريبة	توفير	منخفض	توفير طاولات مفرده	12.2.1.11	47	توفير احتياجات	12.2.1	توفر (٤٥٩) طاولات مفرده	توفير التجهيزات والمستلزمات	12.2	بناء مدارس جديدة وفق احتياجات السكان المتزايدة بشكل متوازن بين الريف والحضر وتوفير التجهيزات والأثاث	
								10662	6144	4518		المشاريع	30			جهاز كمبيوتر	توفير	قصوى	توفير اجهزة حاسوب مع تواجها	12.2.1.12	48	توفير احتياجات	12.2.1	توفر وتوزيع (٣٠) اجهزة حاسوب مع تواجها	توفير التجهيزات والمستلزمات	12.2	بناء مدارس جديدة وفق احتياجات السكان المتزايدة بشكل متوازن بين الريف والحضر وتوفير التجهيزات والأثاث	
								237	237	0		المشاريع	39			مكتبة	توفير	متوسط	توفير مكاتب ادارة	12.2.1.13	49	توفير احتياجات	12.2.1	توفر وتوزيع (٣٩) مكتب ادارة	توفير التجهيزات والمستلزمات	12.2	بناء مدارس جديدة وفق احتياجات السكان المتزايدة بشكل متوازن بين الريف والحضر وتوفير التجهيزات والأثاث	
								237	237	0		المشاريع	39			كرسي	توفير	متوسط	توفير كراسي ادارة	12.2.1.14	50	توفير احتياجات	12.2.1	توفر وتوزيع (٣٩) كرسي ادارة	توفير التجهيزات والمستلزمات	12.2	بناء مدارس جديدة وفق احتياجات السكان المتزايدة بشكل متوازن بين الريف والحضر وتوفير التجهيزات والأثاث	
								10662	6144	4518		المشاريع	37			دولاب	توفير	متوسط	توفير دوليب ادارة	12.2.1.15	51	توفير احتياجات	12.2.1	توفر وتوزيع (٣٧) من دوليب ادارة	توفير التجهيزات والمستلزمات	12.2	بناء مدارس جديدة وفق احتياجات السكان المتزايدة بشكل متوازن بين الريف والحضر وتوفير التجهيزات والأثاث	
								15992	9216	6776		التجهيزات	15			عدد الألعاب	توفير	متوسط	توفير ادوات رياضية متكاملة	12.2.1.19	52	توفير احتياجات	12.2.1	توفر (١٥) ادوات رياضية متكاملة	توفير التجهيزات والمستلزمات	12.2	بناء مدارس جديدة وفق احتياجات السكان المتزايدة بشكل متوازن بين الريف والحضر وتوفير التجهيزات والأثاث	
								15992	9216	6776		المشاريع	16			آلة تصوير	توفير	قصوى	توفير آلة تصوير	12.2.1.25	53	توفير احتياجات	12.2.1	توفر وتوزيع (١٦) آلة تصوير لـ ١٦ مدرسة	توفير التجهيزات والمستلزمات	12.2	بناء مدارس جديدة وفق احتياجات السكان المتزايدة بشكل متوازن بين الريف والحضر وتوفير التجهيزات والأثاث	
								15992	9216	6776		التجهيزات	16			جهاز بروجكتر	توفير	قصوى	توفير جهاز برجكتر	12.2.1.27	54	توفير احتياجات	12.2.1	توفر واستخدام (١٦) جهاز برجكتر في ١٦ مدرسة	توفير التجهيزات والمستلزمات	12.2	بناء مدارس جديدة وفق احتياجات السكان المتزايدة بشكل متوازن بين الريف والحضر وتوفير التجهيزات والأثاث	
								5810	3136	2674		التدريب	5810			فرد	الطلبة	تدريب	متوسط	تدريب الطلبة على المهارات الحياتية	15.1.1.2	55	تعزيز مشاركة الطلبة في إدارة العملية التعليمية	15.1.1	تدريب (٥٨١٠) من طلبة المرحلة الثانوية على المهارات الحياتية	تعزيز مشاركة الطلبة في إدارة العملية التعليمية	15.1	تعزيز مشاركة الطلبة في إدارة العملية التعليمية

مصفوفة المتابعة والتقييم للخطة التربوية لمديرية القاهرة



٢٠٢٢

ديسمبر

يونيو



مصفوفة المتابعة والتقييم للخطة التربوية لاديرية القاهرة ٢٠٢٢م

ملاحظات	مقترحات / إجراءات متخذة	المعوقات / الصعوبات	تفصيلات التمويل (فعلياً)				تاريخ التنفيذ		القيمة المستهدفة			الشواهد والأدلة / مصادر التحقق	أسباب التعثر / عدم التنفيذ	نسبة التنفيذ %	حالة التنفيذ		الإجراءات			النشاط الرئيسي		الأهداف السنوية			الأهداف الاستراتيجية					
			التكلفة (بالآلاف)	وحدة الكلفة	نوع العملة	الجهة الممولة	تاريخ الانتهاء	تاريخ البدء	إجمالي	آب	ثبور				الرمز	الرمز	الرمز	الرقم	النشاط الفرعي/الإجراء	الرمز	الرمز	مؤشرات الهدف السنوي	الهدف السنوي	الرمز	الهدف الاستراتيجي	رقم				
																											الرمز	الرمز	الرمز	
																		1	1	1.1.1	توفير حوافز للمعلمين في المدرسة	1.1.1.1	1	توفير حوافز للمعلمين على حوافز مالية او العينية	1.1.1	توفير الحوافز المالية والعينية للمعلمين والعاملين بالمدارس	توفير الحوافز المالية والعينية للمعلمين والعاملين بالمدارس	1.1	ضمان استمرار العملية التربوية والتعليمية	1
																		2	1.1.1.2	التعاقد مع خريجي كليات التربية لسد العجز	1.1.1.2	2	التعاقد مع عدد (٧٥) من المطلوبة لسد العجز	1.1.1	توفير الحوافز المالية والعينية للمعلمين والعاملين بالمدارس	توفير الحوافز المالية والعينية للمعلمين والعاملين بالمدارس	1.1	ضمان استمرار العملية التربوية والتعليمية	1	
																		3	1.1.1.3	توفير سلات غذائية للمعلمين	1.1.1.3	3	حصول عدد (١٨٣٤) من المعلمين على سلال غذائية	1.1.1	توفير الحوافز المالية والعينية للمعلمين والعاملين بالمدارس	توفير الحوافز المالية والعينية للمعلمين والعاملين بالمدارس	1.1	ضمان استمرار العملية التربوية والتعليمية	1	
																		4	2.1.1.1	تدريب المعلمين على المهارات الحياتية	2.1.1.1	4	تدريب (١١٩٠) المعلمين على المهارات الحياتية	2.1.1	تنفيذ البرامج التدريبية للمعلمين	تعزيز قدرات ومهارات المعلمين	2.1	رفع قدرات المعلمين	2	
																		5	2.1.1.2	تدريب المعلمين على الإدارة الصفية	2.1.1.2	5	تدريب (١٥٤٠) المعلمين على الإدارة الصفية	2.1.1	تنفيذ البرامج التدريبية للمعلمين	تعزيز قدرات ومهارات المعلمين	2.1	رفع قدرات المعلمين	2	
																		6	2.1.1.3	تدريب المعلمين على الاساليب البديلة للعقاب	2.1.1.3	6	تدريب (١٥٤٠) من معلمين على الاساليب البديلة للعقاب	2.1.1	تنفيذ البرامج التدريبية للمعلمين	تعزيز قدرات ومهارات المعلمين	2.1	رفع قدرات المعلمين	2	
																		7	2.1.1.4	تدريب المعلمين على مهارات القرآنية	2.1.1.4	7	تدريب (٧٣٤) من معلمي الصفوف الأولية على مهارات القرآنية	2.1.1	تنفيذ البرامج التدريبية للمعلمين	تعزيز قدرات ومهارات المعلمين	2.1	رفع قدرات المعلمين	2	
																		8	2.1.1.5	تدريب المعلمين على مهارات الحسابية	2.1.1.5	8	تدريب (٧٣٤) من المعلمين على استراتيجيات التعلم النشط	2.1.1	تنفيذ البرامج التدريبية للمعلمين	تعزيز قدرات ومهارات المعلمين	2.1	رفع قدرات المعلمين	2	
																		9	2.1.1.7	تدريب المعلمين على استراتيجيات التعلم النشط	2.1.1.7	9	تدريب (١١٩٠) من المعلمين على برنامج الدعم النفسي الاجتماعي التربوي	2.1.1	تنفيذ البرامج التدريبية للمعلمين	تعزيز قدرات ومهارات المعلمين	2.1	رفع قدرات المعلمين	2	
																		10	2.1.1.8	تدريب المعلمين في المدرسة على برنامج الدعم النفسي الاجتماعي التربوي	2.1.1.8	10	تدريب (٥٣) من المعلمين على برامج الإرشاد المدرسي والتوجيه المهني	2.1.1	تنفيذ البرامج التدريبية للمعلمين	تعزيز قدرات ومهارات المعلمين	2.1	رفع قدرات المعلمين	2	
																		11	2.1.2.1	التدريب على بناء الامتحانات بحسب جدول المواصفات	2.1.2.1	11	تدريب (١١٩٠) من المعلمين على بناء الامتحانات بحسب جدول المواصفات	2.1.2	إدارة الامتحانات المدرسية والتقييم	تعزيز قدرات ومهارات المعلمين	2.1	رفع قدرات المعلمين	2	
																		12	2.1.2.3	التدريب على تحليل نتائج الامتحانات	2.1.2.3	12	تدريب (١١٩٠) من المعلمين والمشرفين على تحليل نتائج الامتحانات	2.1.2	إدارة الامتحانات المدرسية والتقييم	تعزيز قدرات ومهارات المعلمين	2.1	رفع قدرات المعلمين	2	

مصفوفة المتابعة والتقييم للخطة التربوية لإدارة القاهرة ٢٠٢٢م

ملاحظات	مقترحات / إجراءات متخذة	المعوقات / الصعوبات	تفصيلات التمويل (فعلياً)				تاريخ التنفيذ		القيمة المستهدفة			الشواهد والأدلة / مصادر التحقق	أسباب التعثر / عدم التنفيذ	نسبة التنفيذ %	حالة التنفيذ		الإجراءات			النشاط الرئيسي		الأهداف السنوية			الأهداف الاستراتيجية				
			التكلفة (بالآلاف)	وحدة التكلفة	نوع العملة	الجهة الممولة	تاريخ الانتهاء	تاريخ البدء	إجمالي	إتاك	ثبور				الرقم	الرمز	الرقم	الرمز	النشاط الفرعي/الإجراء	الرمز	الرمز	مؤشرات الهدف السنوي	الهدف السنوي	الرمز	الهدف الاستراتيجي	رقم			
																											الحالة	الرقم	الرمز
																		توفير المنهج المدرسي لتلاميذ الصف التاسع الأساسي	5.1.1.9	24	ما سبق	5.1.2	توفر وتوزيع (١٨٧٦) من المنهج المدرسي لتلاميذ الصف التاسع الأساسي	ما سبق	ما سبق				
																	توفير المنهج المدرسي لطلبة الصف الأول الثانوي	5.1.1.10	25	توفر وتوزيع (١٨٦٦) من المنهج المدرسي لطلبة الصف الأول الثانوي									
																	توفير المنهج المدرسي لطلبة الصف الثاني العلمي	5.1.1.11	26	توفر وتوزيع (٢١٥٥) من المنهج المدرسي لطلبة الصف الثاني الثانوي علمي									
																	توفير المنهج المدرسي لطلبة الصف الثالث الثانوي علمي	5.1.1.13	27	توفر وتوزيع (١٨٢٢) من المنهج المدرسي لطلبة الصف الثالث الثانوي علمي									
																		توفير أدلة المعلمين	5.1.2.1	28		5.1.2	توفر وتوزيع (١٩٥٨) من أدلة المعلمين						
																		توفير وسائل تعليمية لظوي الاحتياجات الخاصة	6.1.1.3	29		6.1.1	توفر وتوزيع (٢٦٣) وسائل تعليمية لظوي الاحتياجات الخاصة	6.1	توفير المكتبات والوسائل التعليمية	6.1	توظيف الوسائل التعليمية واللاصفية	6	
																		تدريب المشرفين التربويين في مكتب التربية بالمديرية على الاطار المرجعي الاشراف التربوي	8.1.1.1	30		8.1.1	تدريب المشرفين التربويين في مكتب التربية بالمديرية على الاطار المرجعي الاشراف التربوي	8.1	رفع قدرات المشرفين التربويين	8	تحسين ودعم قدرة نظام التوجيه والتقويم التربوي.		
																		تنفيذ زيارات للمدارس من قبل المشرفين التربويين	8.2.1.1	31		8.2.1	تنفيذ (٥٦) زيارة جماعية في الفصل الدراسي الأول ٢٢/ ٢٣م للمدارس من قبل المشرفين التربويين	8.2	الإشراف الفني ومتابعة وتقييم العملية التعليمية				
																		ترميم الكلي للمباني	9.1.1.1	32		9.1.1	ترميم كلي لـ (٦٢) من المباني	9.1	تنفيذ عمليات الترميم والاحلال للمباني	9	ايجاد بيئة مدرسية جاذبة		
																		صيانة الحمامات والمرافق الصحية وتمديدات المياه	9.2.3.1	33		9.2.3	صيانة (٥٦) من الحمامات والمرافق الصحية وتمديدات المياه	9.2	تنفيذ عمليات الصيانة للغرف والمباني				

مصفوفة المتابعة والتقييم للخطة التربوية لمديرية القاهرة



٢٠٢٣

ديسمبر

يناير



مصنوفة المتابعة والتقييم للخطة التربوية لديرية القاهرة ٢٠٢٢م

ملاحظات	مقترحات / إجراءات متخذة	المعوقات / الصعوبات	تفاصيل التمويل (فعلياً)				تاريخ التنفيذ (فعلياً)		القيمة المستهدفة (فعلياً)			الشواهد والأدلة/ مصادر التحقق	أسباب التعثر / عدم التنفيذ	نسبة التنفيذ %	حالة التنفيذ		الإجراءات		النشاط الرئيسي		الأهداف السنوية			الأهداف الاستراتيجية		
			الكمية (بالألف)	وحدة الكلفة	نوع العينة	الجهة الممولة	تاريخ الانتهاء	تاريخ البدء	إجمالي	آثار	تكرار				الرمز	الرمز	النشاط الفرعي/الإجراء	الرمز	الرمز	مؤشرات الأهداف السنوية	الهدف السنوي	الرمز	الهدف الاستراتيجي	الرمز		
																	الرمز	الرمز	الرمز	الرمز	الرمز	الرمز	الرمز	الرمز	الرمز	الرمز
																	6.1.1.1	31	توفير المكتبات والمكتبات التعليمية	6.1.1	تجهيز (١٢) مكتبة مدرسية	6.1	توفير المكتبات والوسائل التعليمية	6	توظيف الوسائل التعليمية واللاصفية	
																	6.1.1.2	32	توفير الوسائل التعليمية		توفر وتوزيع (١٦٨٠) من الوسائل التعليمية					
																	7.1.1.1	33	توفير معمل علوم اساسي	7.1.1	توفر (٧) من معمل علوم اساسي جديدة	7.1	تعزيز الجوانب العملية في المواد العلمية للطلبة	7	تطوير وتفعيل التكامل بين الجوانب النظرية والجوانب التطبيقية للطلبة	
																	7.1.1.2	34	توفير معمل علوم ثانوي		توفر (٧) من معمل علوم ثانوي جديدة					
																	8.1.1.2	35	تدريب المشرفين التربويين في مكتب التربية بالمديرية على دليل الاشراف التربوي	8.1.1	تدريب (٥٦) المشرفين التربويين في مكتب التربية بالمديرية على دليل الاشراف التربوي	8.1	رفع قدرات المشرفين التربويين	8	تحسين ودعم قدرة نظام التوجيه والتقويم التربوي.	
																	9.1.2.1	36	اعاده بناء من جديد (احلال)	9.1.2	اعاده بناء (٣٠) مبنى من جديد (احلال)	9.1	تنفيذ عمليات الترميم والاحلال للمباني			
																	9.2.1.1	37	صيانته بسيطة للغرف	9.2.1	صيانته (٤٦) غرفة صيانة بسيطة	9.2	تنفيذ عمليات الصيانة للغرف والمباني			
																	9.3.1.1	38	صيانته مقاعد مزدوجة		صيانته (١٠٠٠) من المقاعد المزدوجة					
																	9.3.1.2	39	صيانة طاولات مفردة	9.3.1	صيانته (١٠٠) من الطاولات المفردة		تنفيذ عمليات الصيانة للتجهيزات والأثاث			
																	9.3.1.3	40	صيانة مقاعد مفردة		صيانته (٥٣) من المقاعد المفردة					
																	11.1.1.8	41	توفير مصدر مياه	11.1.1	توفر مصدر مياه في مدرستين	11.1	تنفيذ الإجراءات الاحترازية للتهديدات التي قد تحدث بالمباني التعليمية والتربوية			
																	11.1.1.9	42	توفير دينموكهرباء لرفع المياه		توفر (١) دينموكهرباء لرفع المياه					

مصنوفة المتابعة والتقييم للخطة التربوية لديرية القاهرة ٢٠٢٣م

ملاحظات	مقترحات / إجراءات متخذة	المعوقات / الصعوبات	تفاصيل التمويل (فعلية)				تاريخ التنفيذ (فعلية)		القيمة المستهدفة (فعلية)			الشواهد والأدلة/ مصادر التحقق	أسباب التعثر / عدم التنفيذ	نسبة التنفيذ %	حالة التنفيذ		الإجراءات		النشاط الرئيسي		الأهداف السنوية			الأهداف الاستراتيجية		
			الكمية (بمئات)	وحدة الكلفة	نوع العملة	الجهة الممولة	تاريخ الانتهاء	تاريخ البدء	إجمالي	آثار	تغير				الرمز	الرمز	النشاط الفرعي/الإجراء	الرمز	الرمز	مؤشرات الأهداف السنوية	الهدف السنوي	الرمز	الهدف الاستراتيجي	الرمز		
															الحالة	الرمز										
																	بناء غرف دراسية (جديدة)	12.1.1.1	43	بناء الغرف الدراسية والإدارية ... الخ	12.1.1	بناء (٧٢) غرف دراسية (جديدة)	التوسع في المباني لسد العجز	12.1		
																	توفير جهاز تلفزيون LED (عرض)	12.2.1.2	44		12.2.1	توفر (١٥) جهاز تلفزيون LED (عرض)	توفير التجهيزات والمستلزمات	12.2	بناء مدارس جديدة وفق احتياجات السكان المتزايدة بشكل متوازن بين الريف والحضر وتوفير التجهيزات والأثاث	12
																توفير حقيبة أدوات صيانة متكاملة	12.2.1.4	45								
																توفير اجهزة وخدمة إنترنت	12.2.1.5	46								
																توفير طاولات مفردة	12.2.1.11	47								
																توفير اجهزة حاسوب مع تواجها	12.2.1.12	48	توفير احتياجات المباني من الأجهزة والوسائل اللازمة							
																توفير مكاتب ادارة	12.2.1.13	49								
																توفير كراسي ادارة	12.2.1.14	50								
																توفير دواليب ادارة	12.2.1.15	51								
																توفير ادوات رياضية متكاملة	12.2.1.19	52								
																توفير آلة تصوير	12.2.1.25	53								
																توفير جهاز برجكتر	12.2.1.27	54								
																تدريب الطلبة على المهارات الحياتية	15.1.1.2	55	تعزيز مشاركة الطلبة في إدارة العملية التعليمية	15.1.1	تدريب (٥٨١٠) من طلبة المرحلة الثانوية على المهارات الحياتية	تعزيز مشاركة الطلبة في إدارة العملية التعليمية	15.1	تعزيز مشاركة الطلبة في إدارة العملية التعليمية	15	

الملاحق





نموذج (C-1) قائمة جمع البيانات لمكاتب التربية والتعليم

تستخدم بيانات هذه القوائم كمصدر رئيسي للبيانات الإحصائية والتخطيطية ويتحمل الميسر وفريق التخطيط بالمديرية المسؤولية عن صحة البيانات فيها.
تترك الحقول المظللة باللون الرمادي فارغة أينما وردت

البيانات الرئيسية								
مستوى المكتب 1 - محافظة 2 - مديرية	اسم المكتب	المحافظة	المديرية	العزلة/المركز	المدينة/القرية	الحي	الحارة/المحلة	الحالة الحضرية 1. حضر 2. ريف
1	2	3	4	5	6	7	8	9
مديرية	مكتب التربية والتعليم	تعز	القاهرة	القاهرة	تعز	عقبة ٢٦ سبتمبر	عقبة ٢٦ سبتمبر	حضر

هل يتوفر للمكتب مقر أو مبني أو مكان يمارس فيه عمله؟ (1- نعم 2- لا)	هل مبني المكتب مستقل أم مشترك مع جهات حكومية أخرى؟ (1- نعم 2- لا)	حدد نوع المبنى 1. مبني مدرسي 2. مسكن أو فيلا أو منزل 3. عمارة/ شقة 4. ضمن مبني المجمع الحكومي	ملكية المبنى 1. وزارة التربية والتعليم 2. المجلس المحلي 3. مستأجر	حالة المبنى 1. صالح 2. بحاجة الي ترميم 3. غير صالح	هل تتوفر المياه بشكل مستمر بالمكتب؟ (1- نعم 2- لا)	هل التمديدات الصحية للمبني مربوطه بشبكة الصرف الصحي (المجاري)؟ (1- نعم 2- لا)	هل يتوفر التيار الكهربائي بالمكتب؟ (1- نعم 2- لا)	هل تتوفر شبكة كهرباء داخلية للمبني؟ (1- نعم 2- لا)	هل يوجد سور محيط بالمكتب (1- نعم 2- لا)	هل يحيط السور بكامل مباني ومكونات المبنى الرئيسي للمكتب (1- نعم 2- لا)	هل يوجد بالمكتب مجلس تنسيقي لدعم تعليم الفتاه (1- نعم 2- لا)
10	11	12	13	14	15	16	17	18	19	20	21
نعم	لا	عمارة/ شقة	مستأجر	غير صالح	لا	لا	لا	لا	لا	لا	لا

أعضاء فريق الخطة

الميسر

مجيدة فاسم سعيد شمسال علي حسن سيف الحميدي

رئيس قسم المشاركة المجتمعية: رئيس قسم التريب والتأهيل: رئيس قسم التعليم: رئيس قسم التوجيه: رئيس قسم الإحصاء والتخطيط: نائب مدير التربية: رئيس الفريق: محمود عبد القادر أحمد نعمان
صفية سعيد مقل الكمالي: نبيل المخلافي: حمود محمد غالب: عبد الله القاضي: أنور الفهيدي: قاسم حسن: مدير مكتب التربية والتعليم بالمديرية

الختم

التوقيع



نموذج (C-1) قائمة جمع البيانات لمكاتب التربية والتعليم

عدد الغرف المتوفرة																
البيان	غرف مكتب مستقل	غرف سكرتارية	غرف أرشيف	غرف مكاتب موظفين	قاعات اجتماعات	قاعات تدريب	غرف حاسوب	غرف استراحة	مخازن	غرف استعلامات	غرف حراسة	غرفة سكن	غرف غير مستقلة	إجمالي الغرف	منها غرف مستأجرة	عدد غرف المبنى
22	23	24	25	26	27	28	29	30	31	32	33	34	35	36	37	38
الإجمالي	0	0	0	2	0	0	0	0	0	0	0	0	0	0	0	0
الصالح	0	0	0	0	0	0	0	0	0	0	0	0	0	0	0	0
صيانته	0	0	0	0	0	0	0	0	0	0	0	0	0	0	0	0
غير صالح	0	0	0	0	0	0	0	0	0	0	0	0	0	0	0	0

التجهيزات والمستلزمات المتوفرة																										
البيان	مكتب حرف L	مكتب عادي	كرسي دوار	كرسي عادي	مقاعد مزدوجة دراسية	مقاعد اجتماع	مكتبة زجاجية	دولاب سحاب	دولاب باب	كمبيوتر	كمبيوتر	طباعات كمبيوتر	خطوط تلفون	خطوط أنترنت	آلة طباعة كهرباء	فاكس	أجهزة تلفون	آلة تصوير رقمية	كاميرا تصوير فيديو	تلفزيون	رسيفر	جهاز عرض	جهاز عرض بروجكتر	أرفف حديد	مكتبة كهربائي	مولد كهرباء
39	40	41	42	43	44	45	46	47	48	49	50	51	52	53	54	55	56	57	58	59	60	61	62	63	64	65
الإجمالي	1	14	1	15	1	0	0	5	9	1	1	1	0	0	0	0	0	0	0	0	0	0	0	0	0	0
الصالح	1	14	1	15	1	0	0	5	9	1	1	1	0	0	0	0	0	0	0	0	0	0	0	0	0	0
صيانته	0	0	0	0	0	0	0	0	0	0	0	0	0	0	0	0	0	0	0	0	0	0	0	0	0	0
غير صالح	0	0	0	0	0	0	0	0	0	0	0	0	0	0	0	0	0	0	0	0	0	0	0	0	0	0

أعضاء فريق الخطة

الميسر

مجيد فاسم سعيد شمسان علي حسن سيف الحميدي

رئيس قسم المشاركة المجتمعية رئيس قسم التدريب والتأهيل رئيس قسم التعليم رئيس قسم التوجيه رئيس قسم الإحصاء والتخطيط نائب مدير التربية - رئيس الفريق محمود عبد القادر أحمد نعمان صافية سعيد مقبل الكمالي نبيل المخالفي حمود محمد غالب عبد الله القاضي أنور الفهيدي قاسم حسن مدير مكتب التربية والتعليم بالمديرية

الختم

التوقيع



نموذج (C-1) قائمة جمع البيانات لمكاتب التربية والتعليم

القوى العاملة بالمكتب																													
إجمالي القوى العاملة		وظائف أخرى		الوظائف الخدمية		مندوب المكتب		مختص		كاتب		رئيس قسم		مفتش مالي		موجه		مستشار مكتب		مدير إدارة		نائب مدير عام / رئيس شعبة		مدير عام		وكيل وزارة		البيان	
الإجمالي	إناث	ذكور	إناث	ذكور	إناث	ذكور	إناث	ذكور	إناث	ذكور	إناث	ذكور	إناث	ذكور	إناث	ذكور	إناث	ذكور	إناث	ذكور	إناث	ذكور	إناث	ذكور	إناث	ذكور	إناث		ذكور
95	94	93	92	91	90	89	88	87	86	85	84	83	82	81	80	79	78	77	76	75	74	73	72	71	70	69	68	67	66
2	0	2	0	0	0	1	0	0	0	1	0	0	0	0	0	0	0	0	0	0	0	0	0	0	0	0	0	أقل من ثانوية	
15	2	13	0	0	0	0	0	0	0	2	0	0	1	5	1	2	0	2	0	2	0	0	0	0	0	0	0	0	ثانوية
14	4	10	0	1	0	0	0	0	0	1	0	0	0	4	1	0	2	3	1	1	0	0	0	0	0	0	0	دبلوم بعد الثانوية	
80	30	50	0	4	0	0	0	0	0	0	0	0	2	8	4	4	20	29	4	4	0	1	0	0	0	0	0	جامعي فأعلى	
111	36	75	0	5	0	1	0	0	0	4	0	0	3	17	6	6	22	34	5	7	0	1	0	0	0	0	0	الإجمالي	
0	0	0	0	0	0	0	0	0	0	0	0	0	0	0	0	0	0	0	0	0	0	0	0	0	0	0	0	0	متربون
0	0	0	0	0	0	0	0	0	0	0	0	0	0	0	0	0	0	0	0	0	0	0	0	0	0	0	0	0	حملة مؤهلات غير تربوية
0	0	0	0	0	0	0	0	0	0	0	0	0	0	0	0	0	0	0	0	0	0	0	0	0	0	0	0	0	متطوعون

أعضاء فريق الخطة

رئيس قسم المشاركة المجتمعية: رئيس قسم التريب والتأهيل: رئيس قسم التوجيه: رئيس قسم الإحصاء والتخطيط: نائب مدير التربية - رئيس الفريق: محمود عبد القادر أحمد نعمان
 صفيه سعيد مقبل الكمالي: نبيل المخلافي: حمود محمد غالب: عبد الله القاضي: أنور الفهيد: قاسم حسن: مدير مكتب التربية والتعليم بالمديرية
 الختم

التوقيع

المحافظة
تعز
المديرية
القاهرة



نموذج (D-1-B) خلاصة تجميعية بقوائم بيانات المدارس على مستوى مكتب التربية والتعليم بالمديرية

خلاصة عددية بالمدارس الحكومية والطلاب والقوى العاملة بحسب مكتب التربية والتعليم بالمديرية

عدد مجالس الآباء/ الأمهات	عدد المعلمين المتطوعين			منهم المعلمين			عدد القوى العاملة الثابتين			الطلاب المستمرين	الطلاب ذوي الاحتياجات الخاصة	عدد الطلاب النازحين	عدد الطلاب ثانوي			عدد التلاميذ اساسي			عدد المدارس الحكومية فقط			
	أمهات	آباء	اجمالي	إناث	ذكور	اجمالي	إناث	ذكور	اجمالي				إناث	ذكور	اجمالي	إناث	ذكور	اجمالي	إناث	ذكور	ثانوية	اساسية / ثانوية
0	20	261	252	9	1472	1006	466	1817	1187	630	232	268	2824	5810	3136	2674	15513	9152	9152	0	11	11

خلاصة تجميعية بعدد الغرف التي يحتويها المبنى بحسب نوع الاستخدام على مستوى المديرية

سور للمدرسة	ساحات مدرسية	حمامات	الإجمالي	غرف أخرى	غرف صحة مدرسية	غرف حراسة	بوفيه او مقصف	غرف حاسوب	غرف معمل علوم ثانوي	غرف معمل علوم اساسي	غرف مخزن	غرفة أرشيف	غرف اخصائي	غرف أنشطة	غرف إدارية	غرف دراسية ثانوي	غرف دراسية اساسي	البيان
41	40	39	38	37	36	35	34	33	32	31	30	29	28	27	26	25	24	23
15	15	272	664	8	11	16	16	6	12	11	2	12	19	11	55	133	352	الإجمالي
12	15	200	578	8	11	16	16	6	6	6	2	12	19	11	55	100	310	صالحة
3	0	0	86	0	0	0	0	0	6	5	0	0	0	0	0	33	42	بحاجة إلى ترميم
0	0	72	0	0	0	0	0	0	0	0	0	0	0	0	0	0	0	غير صالحة

خلاصة تجميعية بعدد التجهيزات والاثاث المدرسي على مستوى المديرية

مدى توفر ١. متوفر ٢. غير متوفر		صندوق اسعافات أولية	حقائب ترفيهية	اذاعة مدرسية	معمل علوم ثانوي	معمل علوم اساسي	مكيف	جهاز تلفون	جهاز تلفزيون	طابعة كمبيوتر	اجهزة حاسوب	طاقة شمسية	مراوح	آلة تصوير	سبورات بيضاء	كراسي ادارة	دواليب ادارة	مكاتب ادارة	طاولت مفرده	مقاعد مفرده	مقاعد مزدوجة	البيان
64	63	62	61	60	59	58	57	56	55	54	53	52	51	50	49	48	47	46	45	44	43	42
0	0	22	21	17	11	4	0	18	2	16	93	16	171	10	434	643	238	141	4359	4713	5322	الإجمالي
0	0	22	21	10	11	4	0	0	2	10	23	11	0	5	302	606	201	102	3800	4560	3442	الصالح
0	0	0	0	7	0	0	0	10	0	6	70	5	171	5	98	37	37	39	100	0	1000	محتاج إلى صيانة
0	0	0	0	0	0	0	0	8	0	0	0	0	0	0	34	0	0	0	459	153	880	تالف

الميسر

أعضاء فريق الخطة

الاسم
الصفة

الختم

التوقيع

1

تعز

المحافظة

القاهرة

المديرية



الجمهورية العربية السورية
وزارة التربية والتعليم
المكتب الفني
الإدارة العامة للإحصاء والتخطيط
إدارة التخطيط التربوي

نموذج (D-1-B) خلاصة تجميعية بقوائم بيانات المدارس على مستوى مكتب التربية والتعليم بالمديرية

خلاصة تجميعية بالطلبة والشعب بحسب الصفوف الدراسية والجنس على مستوى المديرية

عدد الطلاب المتسربين	عدد الطلاب ذوي الاحتياجات الخاصة	عدد الطلاب النازحين	خلاصة تجميعية بالطلبة والشعب بحسب الصفوف الدراسية والجنس على مستوى المديرية															
			الإجمالي	الثالث الثانوي أدبي	الثالث الثانوي علمي	الثاني الثانوي أدبي	الثاني الثانوي علمي	الأول الثانوي	التاسع الأساسي	الثامن الأساسي	السابع الأساسي	السادس الأساسي	الخامس الأساسي	الرابع الأساسي	الثالث الأساسي	الثاني الأساسي	الأول الأساسي	البيان
83	82	81	80	79	78	77	76	75	74	73	72	71	70	69	68	67	66	65
162	185	1326	9035	0	877	0	862	935	835	811	829	824	744	616	619	535	548	ذكور
70	83	1498	12288	0	956	0	960	1220	1031	1065	1118	1241	1030	987	895	855	930	إناث
232	268	2824	21323	0	1833	0	1822	2155	1866	1876	1947	2065	1774	1603	1514	1390	1478	إجمالي
			434	0	28	0	30	32	42	40	38	42	40	37	37	34	34	عدد الشعب

198

خلاصة تجميعية بالقوى العاملة بحسب نوع العمل الحالي والجنس على مستوى المديرية

إجمالي القوى العاملة بالمدرسة			وظائف أخرى		وظائف خدمية مساعدة		مشرف صحي		أمين معمل		أخصائي اجتماعي		المعلمين		مساعدة (مخزن + إداري + م. ش.ف. ب.ع.ن.ش.ط.ف.)		وكيل		مدير		البيان
الإجمالي	إناث	ذكور	إناث	ذكور	إناث	ذكور	إناث	ذكور	إناث	ذكور	إناث	ذكور	إناث	ذكور	إناث	ذكور	إناث	ذكور	إناث	ذكور	
106	105	104	103	102	101	99	98	97	96	95	94	93	92	91	90	89	88	87	86	85	84
7	2	5	0	0	2	3	0	0	0	0	0	0	0	2	0	0	0	0	0	0	أقل من ثانوية
389	264	125	3	7	5	2	3	2	3	0	2	2	220	93	12	13	16	6	0	0	ثانوية
374	254	120	4	11	14	5	2	4	2	3	0	3	219	85	8	7	4	2	1	0	دبلوم بعد الثانوية
1397	997	400	45	34	3	3	7	4	17	14	35	11	819	295	32	13	28	16	11	10	جامعي فأعلى
2167	1517	650	52	52	24	13	12	10	22	17	37	16	1258	475	52	33	48	24	12	10	الإجمالي
357	273	84	0	0	0	0	12	10	0	0	37	16	212	45	0	0	0	3	12	10	متدربون
17	12	5	0	0	0	0	0	0	0	0	0	0	0	0	0	0	8	4	4	1	من الإجمالي
350	330	20	0	0	6	2	0	0	0	0	0	0	252	9	72	9	0	0	0	0	متطوعون

الميسر

أعضاء فريق الخطة

الاسم

الصفة

التوقيع

الختم

(C-2) قائمة تحديد الاحتياجات التعليمية والتربوية على مستوى الوحدات الإدارية بمكاتب التربية والتعليم

القاهرة		المديرية		تعز			المحافظة	مستوى المكتب					
ملاحظات	مستوى الأولوية		القيمة المستهدفة			الفئة المستهدفة	نوع الاحتياج	الاحتياجات الفرعية			الاحتياجات الرئيسية		
	منخفضة	متوسطة	وحده القيمة	اجمالي	إناث			ذكور	الاحتياجات	الرمز	الرقم	الاحتياج الرئيسي	الرمز
	قصوى	3	سلة غذائية	111			العاملين	توفير	توفير سلات غذائية للعاملين	1.1.1.3	3	توفير الحوافز المالية والعينية للمعلمين والعاملين بالمدارس	1.1.1
	منخفضة	1	فرد	61	22	39	العاملين	تدريب	التدريب على أتمتة الامتحانات	2.1.2.2	14	التدريب على إدارة الامتحانات المدرسية والتقييم	2.1.2
	قصوى	3	فرد	1789	1280	509	المعلمين + المشرفين	تدريب	التدريب على تحليل نتائج الامتحانات	2.1.2.3	15		
	قصوى	3	فرد	54	26	28	العاملين بالمدارس والمديرية	تدريب	التدريب على إدارة التعليم في الازمات - الطوارئ	4.1.1.1	17	تدريب الإدارة المدرسية والتعليمية في المديرية على البرامج النوعية	4.1.1
	قصوى	3	فرد	106	47	59	فريق الطوارئ	تدريب	تدريب فريق الطوارئ على الدليل الوطني للامن والسلامة	4.1.1.2	18		
	قصوى	3	فرد	70	32	38	العاملين بمكتب التربية	تدريب	تدريب المختصين في مكتب التربية والتعليم على التخطيط التربوي والمتابعة والتقييم	4.1.1.4	20		
	قصوى	3	فرد	72	35	37	الإدارة المدرسية والتربوية بالمكاتب	تدريب	بناء القدرات على التقنيات الحديثة، الحاسب الآلي والانترنت	4.1.2.1	21		
	قصوى	3	فرد	85	52	33	الوظائف المساندة	تدريب	بناء قدرات العاملين بالوظائف المساندة.	4.1.2.2	22	التدريب على الإدارة الحديثة	4.1.2
	قصوى	3	فرد	82	38	44	فرق التطوير واللجان الفنية	تدريب	تدريب فرق التطوير المدرسي واللجان الفنية بالمديريات	4.1.2.6	26		
	قصوى	3	فرد	111	36	75	العاملين بمكتب التربية	تدريب	تدريب المختصين في مكتب التربية والتعليم على كفايات الإدارة الحديثة	4.1.2.7	27		
	قصوى	3	فرد	111	36	75	العاملين بمكتب التربية	تدريب	تدريب العاملين في مكتب التربية والتعليم على إدارة البرامج التدريبية (تخطيط - تنفيذ - متابعة وتقييم) المختلفة على مستوى المديرية	4.1.2.8	28		
	قصوى	3	فرد	44	24	20	الإدارة المدرسية والتعليمية بالمديريات	تدريب	تدريب الإدارة المدرسية على مهارات بناء وإدارة فريق العمل	4.1.3.1	29	تدريب الإدارات المدرسية والتعليمية في المديرية على مهارات بناء الفريق والإدارة	4.1.3
	قصوى	3	فرد	82	38	44	الإدارة المدرسية	تدريب	تدريب الإدارة المدرسية على وظائف ومهارات الإدارة المدرسية	4.1.3.2	30		

(C-2) قائمة تحديد الاحتياجات التعليمية والتربوية على مستوى الوحدات الإدارية بمكاتب التربية والتعليم

القاهرة		المديرية		تعز			المحافظة		مستوى المكتب				
ملاحظات	مستوى الأولوية		القيمة المستهدفة			الفئة المستهدفة	نوع الاحتياج	الاحتياجات الفرعية			الاحتياجات الرئيسية		
	منخفضة	متوسطة	القيمة	اجمالي	إناث			ذكور	الاحتياجات	الرقم	الرمز	الاحتياج الرئيسي	الرمز
	قصوى	.٣	.١	.٢	.٣			.٣	.٣	.٣	.٣	.٣	.٣
	قصوى	3	فرد	56	22	34	المشرفين التربويين (الموجهين)	تدريب	تدريب المشرفين التربويين في مكتب التربية بالمديرية على الاطار المرجعي الاشراف التربوي	8.1.1.1	52	تدريب المشرفين التربويين	8.1.1
	قصوى	3	فرد	56	22	34	المشرفين التربويين (الموجهين)	تدريب	تدريب المشرفين التربويين في مكتب التربية بالمديرية على دليل الاشراف التربوي	8.1.1.2	53		
	متوسطة	2	غرفة	62			المباني	ترميم	الترميم الكلي للمباني	9.1.1.1	55	ترميم المباني التي تحتاج الى ترميم	9.1.1
	متوسطة	2	غرفة	30			المباني	بناء	اعاده بناء من جديد (احلال)	9.1.2.1	56	أعادة بناء المباني الغير صالحة	9.1.2
	متوسطة	2	غرفة	46			المباني	صيانة بسيطة	صيانته بسيطة للغرف	9.2.1.1	57	تنفيذ الصيانة البسيطة للغرف الدراسية	9.2.1
	متوسطة	2	دورة مياه	56			المباني	صيانة	صيانته الحمامات والمرافق الصحية وتمديدات المياه	9.2.3.1	58	صيانة الحمامات والمرافق الصحية	9.2.3
	0	0	سلم	0			المباني	بناء	تركيب سلالم للمبنى للطوارئ	11.1.1.1	63		
	منخفضة	1	عدد الطوارئ	44			المباني	توفير	توفير إرشادات الأمن والسلامة والطوارئ	11.1.1.2	64		
	منخفضة	1	طفاية حريق	23			المباني	توفير	توفير طفاية حريق	11.1.1.3	65		
	0	0	سياج	0			المباني	توفير	توفيرسياجات الحماية والأمان الداخلية والخارجية	11.1.1.4	66	توفير الاحتياجات والمستلزمات المساعدة لتعزيز أمن وسلامة الطلبة والكادر التربوي والتعليمي من المخاطر	11.1.1
		1	لوحة ارشادية	19			المباني	توفير	توفير لوحات تعريفية و إرشادية للمبنى	11.1.1.5	67		
		1	صندوق	2			المباني	توفير	توفير صندوق اسعافات اولية	11.1.1.6	68		
		2	حبة	22			المباني المدرسية	توفير	توفير ادوات نظافه	11.1.1.7	69		
		2	مرات	18			المباني	توفير	توفير مصدر مياه	11.1.1.8	70		
	0	0	سور	0			المباني	بناء	بناء / إستكمال سور المبنى	12.1.1.2	73	بناء الغرف الدراسية والإدارية	12.1.1
	0	0	غرفة	0			المباني	بناء	بناء غرف إدارية	12.1.1.3	74	... الخ	

(C-2) قائمة تحديد الاحتياجات التعليمية والتربوية على مستوى الوحدات الإدارية بمكاتب التربية والتعليم

القاهرة		المديرية		تعز			المحافظة	مستوى المكتب					
ملاحظات	مستوى الأولوية			القيمة المستهدفة			نوع الاحتياج	الاحتياجات الفرعية			الاحتياجات الرئيسية		
	منخفضة	متوسطة	قصوى	وحده القيمة	اجمالي	إناث		ذكور	الاحتياجات	الرقم	الرمز	الاحتياج الرئيسي	الرمز
	0	0		0			المباني	بناء	بناء دوره مياه/ صرف صحي	12.1.2.1	79	بناء دوارت مياه وتوفير خزانات مياه الشرب	12.1.2
	0	0		0			المباني	توفير	توفير خزان مياه للشرب	12.1.2.2	80		
	قصوى	3		11			المباني	توفير	توفير منظومة طاقة شمسية متكاملة	12.2.1.1	81	توفير احتياجات المباني من الأجهزة والوسائل اللازمة	12.2.1
	متوسطة	2	منظومة	15			الغرف الإدارية	توفير	توفير جهاز تلفون	12.2.1.3	83		
	متوسطة	2	تلفون	10			معمل الحاسوب	توفير	توفير اجهزة وخدمة إنترنت	12.2.1.5	85		
	قصوى	3	جهاز	30			معمل الحاسوب	توفير	توفير اجهزة حاسوب مع توابعها	12.2.1.12	92		
	متوسطة	2	جهاز كمبيوتر	36			الغرف الإدارية	توفير	توفير مكاتب ادارة	12.2.1.13	93		
	متوسطة	2	مكتبة	69			الغرف الإدارية	توفير	توفير كراسي ادارة	12.2.1.14	94		
	متوسطة	2	كرسي	37			الغرف الإدارية	توفير	توفير دواليب ادارة	12.2.1.15	95		
	0	0	دولاب	0			المباني	توفير	توفير مستلزمات تشجير ساحات المباني	12.2.1.17	97		
	0	0	ساحة	0			الغرف	توفير	توفير مكيف	12.2.1.20	100		
	0	0	مكيف	0			الغرف	توفير	توفير مرواح	12.2.1.21	101		
	متوسطة	2	مروحة	16			الغرف الإدارية	توفير	توفير آلة تصوير	12.2.1.25	105		
	متوسطة	2	آلة تصوير	16			معمل الحاسوب	توفير	توفير جهاز برجكتر	12.2.1.27	107		
	قصوى	3	جهاز بروجكتر	15	3	12	العاملين بمكتب التربية	تدريب	تدريب العاملين في مكتب التربية على تنفيذ اللقاءات التنسيقية مع شركاء التعليم (القطاع الخاص - المجلس المحلي - المجتمع المدني ..الخ)	13.2.1.1	111	رفع قدرات العاملين على تفعيل الشراكة المجتمعية مع المدرسة	13.2.1
	قصوى	3	فرد	88	50	38	الإدارة المدرسية والتربوية بالمكاتب	تدريب	تدريب الادارة المدرسية والأخصائيين الإجتماعيين ومكاتب التربية والتعليم على دليل المشاركة المجتمعية	13.2.1.2	112		

(C-2) قائمة تحديد الاحتياجات التعليمية والتربوية على مستوى الوحدات الإدارية بمكاتب التربية والتعليم

القاهرة		المديرية		تعز			المحافظة		مستوى المكتب				
ملاحظات	مستوى الأولوية		القيمة المستهدفة			الفئة المستهدفة	نوع الاحتياج	الاحتياجات الفرعية			الاحتياجات الرئيسية		
	منخفضة	متوسطة	وحده القيمة	اجمالي	إناث			ذكور	الاحتياجات	الرمز	الرقم	الاحتياج الرئيسي	الرمز
	.١	.٢											

أعضاء فريق الخطة

احتياجات أخرى تذكر

ملاحظات	مستوى الأولوية	رقم	نوع	القيمة المستهدفة	الفئة المستهدفة	نوع الاحتياج	الاحتياجات الفرعية	الاحتياجات الرئيسية
	قصوى	3	فرد	12	2	10	تدريب	رفع قدرات موظفي مكتب التربية والتعليم
	قصوى	3	فرد	7	1	6	تدريب	رفع قدرات موظفي مكتب التربية والتعليم
	قصوى	3	جهاز كمبيوتر	6			توفير	تحسين اداء موظفي مكتب التربية والتعليم
	قصوى	3	طابعة	3			توفير	تحسين اداء موظفي مكتب التربية والتعليم
	قصوى	3	آلة تصوير	1			توفير	تحسين اداء موظفي مكتب التربية والتعليم
	قصوى	3	غرف	1			بناء	رفع معدل الالتحاق في تعلم ذوي الاحتياجات الخاصة
	قصوى	3	فرد	268	83	185	تدريب	رفع معدل الالتحاق في تعلم ذوي الاحتياجات الخاصة بنسبة ٦٠%
	قصوى	3	غرف	45			بناء	رفع معدل الالتحاق في تعلم رياض الاطفال
	متوسط	2	فرد	75	75	0	تدريب	رفع معدل الالتحاق في تعلم رياض الاطفال

أعضاء فريق الخطة

الميسر

الاسم

الصفة

الختم

التوقيع

(C-5 - A) قائمة تحديد الاحتياجات التعليمية والتربوية وترتيب الأولويات علي مستوى المديرية/ المحافظة

		القاهرة			المديرية			تعم			المحافظة			مديرية			مستوى المكتب				
ملاحظات	مستوى الأولوية الكلي		تكرارات مستوى الأولوية			عدد الوحدات التنفيذية للاحتياج			القيمة المستهدفة			الفئة المستهدفة	نوع الاحتياج	الاحتياجات الفرعية			الاحتياجات الرئيسية				
	منخفضة متوسطة قصوى	١.٢ ١.٣	١.١ منخفضة	٢.٢ متوسطة	٣.٢ قصوى	الإجمالي	مكاتب	مدارس	وحده القيمة	اجمالي	إناث			ذكور	الاحتياجات	الرمز	الرقم	الاحتياج الرئيسي	الرمز		
	متوسط	2	6	6	5	17	1	16	فرد	261	252	9	العاملين بالمدارس	توفير	توفير حوافز للعاملين في المدرسة	1.1.1.1	1	توفير الحوافز المالية والعينية للمعلمين والعاملين بالمدارس	1.1.1		
	قصوى	3	2	3	11	16	0	16	فرد	75	40	35	معلمين	تعاهد	التعاقد مع خريجي كليات التربية لسد العجز	1.1.1.2	2				
	قصوى	3	0	0	17	17	1	16	سلة غذائية	1834			العاملين	توفير	توفير سلات غذائية للعاملين	1.1.1.3	3				
	قصوى	3	0	0	22	23	1	22	فرد	1190	838	352	المعلمين	تدريب	تدريب العاملين على المهارات الحياتية	2.1.1.1	4	تنفيذ البرامج التدريبية للمعلمين	2.1.1		
	قصوى	3	5	9	8	22	0	22	فرد	1540	1168	372	المعلمين	تدريب	تدريب المعلمين على الإدارة الصفية	2.1.1.2	5				
	قصوى	3	2	2	18	22	0	22	فرد	1540	1168	372	المعلمين	تدريب	تدريب المعلمين على الاساليب البديلة للعقاب	2.1.1.3	6				
	قصوى	3	1	1	17	19	0	19	فرد	734	601	133	المعلمين	تدريب	تدريب المعلمين على مهارات القرآنية	2.1.1.4	7				
	قصوى	3	4	6	9	19	0	19	فرد	734	601	133	المعلمين	تدريب	تدريب المعلمين على مهارات الحاسوبية	2.1.1.5	8				
	قصوى	3	1	1	20	22	0	22	فرد	1190	838	352	المعلمين	تدريب	تدريب المعلمين على التخطيط (السبوي - الفصلي- الدراسي)	2.1.1.6	9				
	قصوى	3	1	1	20	22	0	22	فرد	1190	838	352	المعلمين	تدريب	تدريب المعلمين على استراتيجيات التعلم النشط	2.1.1.7	10				
	قصوى	3	10	4	11	22	0	22	فرد	53	37	16	العاملين بالمدارس	تدريب	تدريب العاملين في المدرسة على برنامج الدعم النفسي الاجتماعي التربوي	2.1.1.8	11				
	قصوى	3	7	5	10	22	0	22	فرد	1190	838	352	المعلمين	تدريب	تدريب المعلمين على برامج الإرشاد المدرسي والتوجيه المهني	2.1.1.9	12				
	قصوى	3	1	1	20	22	0	22	فرد	1190	838	352	المعلمين	تدريب	التدريب على بناء الامتحانات بحسب جدول المواصفات	2.1.2.1	13			التدريب على إدارة الامتحانات المدرسية والتقييم	2.1.2
	منخفض	1	18	2	2	22	0	22	فرد	1190	32	18	العاملين	تدريب	التدريب على أمتعة الامتحانات	2.1.2.2	14				
	قصوى	3	1	1	20	22	0	22	فرد	1190	838	352	المعلمين + المشرفين	تدريب	التدريب على تحليل نتائج الامتحانات	2.1.2.3	15				
	قصوى	3	0	1	12	13	0	13	فرد	617	439	178	المعلمين من حملة مؤهلات الثانوية العامة والدبلوم	تأهيل	تأهيل المعلمين الثابتين من حملة مؤهلات الثانوية العامة والدبلوم	3.1.1.1	16	تأهيل المعلمين الثابتين	3.1.1		

(C-5 - A) قائمة تحديد الاحتياجات التعليمية والتربوية وترتيب الأولويات علي مستوى المديرية/ المحافظة

		القاهرة			المديرية			تعز			المحافظة			مديرية			مستوى المكتب		
ملاحظات	مستوى الأولوية الكلي			تكرارات مستوى الأولوية			عدد الوحدات التنفيذية للاحتياج			القيمة المستهدفة			الفئة المستهدفة	نوع الاحتياج	الاحتياجات الفرعية			الاحتياجات الرئيسية	
	منخفضة متوسطة قصوى	١. ٢. ٣.	١. ٢. ٣.	١. ٢. ٣.	١. ٢. ٣.	إجمالي	مكاتب	مدارس	وحده القيمة	اجمالي	إناث	ذكور			الاحتياجات	الرمز	الرقم	الاحتياج الرئيسي	الرمز
	قصوى	3	1	2	20	23	1	22	فرد	54	26	28	العاملين بالمدارس ومكتب التربية بالمديرية	تدريب	التدريب على إدارة التعليم في الازمات - الطوارئ	4.1.1.1	17	تدريب الإدارة المدرسية والتعليمية في المديرية على البرامج النوعية	4.1.1
	قصوى	3	0	0	20	20	1	19	فرد	106	47	59	فريق الطوارئ	تدريب	تدريب فريق الطوارئ على الدليل الوطني للامن والسلامة	4.1.1.2	18		
	قصوى	3	1	1	20	22	0	22	فرد	44	24	20	الإدارة المدرسية	تدريب	تدريب الإدارة المدرسية على مهارات الإتصال الفعال	4.1.1.3	19		
	قصوى	3	0	0	7	7	7	0	فرد	70	32	38	العاملين بمكتب التربية	تدريب	تدريب المختصين في مكتب التربية والتعليم على التخطيط التربوي والمتابعة والتقييم	4.1.1.4	20		
	قصوى	3	0	0	22	22	7	15	فرد	72	35	37	الإدارة المدرسية والتعليمية بالمديريات	تدريب	بناء القدرات على التقنيات الحديثة، الحاسب الآلي والانترنت	4.1.2.1	21	التدريب على الإدارة الحديثة	4.1.2
	قصوى	3	0	0	15	15	0	15	فرد	85	52	33	الوظائف المساندة	تدريب	بناء قدرات العاملين بالوظائف المساندة	4.1.2.2	22		
	قصوى	3	2	20	5	27	5	22	فرد	22	12	10	الإدارة المدرسية	تدريب	التدريب على إدارة الموارد البشرية والمالية	4.1.2.3	23		
	قصوى	3	1	1	13	15	0	15	فرد	22	12	10	الإدارة المدرسية	تدريب	تدريب الإدارة المدرسية على تقديم الدعم الفني للمعلمين	4.1.2.4	24		
	قصوى	3	2	2	18	22	0	22	فرد	42	22	20	مسئول السجلات	تدريب	تدريب المختصين على استخدام السجلات المدرسية	4.1.2.5	25		
	قصوى	3	1	2	28	31	9	22	فرد	82	38	44	فرق التطوير واللجان الفنية	تدريب	تدريب فرق التطوير المدرسي واللجان الفنية بالمديريات	4.1.2.6	26		
	قصوى	3	0	0	16	16	16	0	فرد	110	36	74	العاملين بمكتب التربية	تدريب	تدريب المختصين في مكتب التربية والتعليم على كفايات الإدارة الحديثة	4.1.2.7	27		
	قصوى	3	0	0	10	10	10	0	فرد	110	36	74	العاملين بمكتب التربية	تدريب	تدريب العاملين في مكتب التربية والتعليم على إدارة البرامج التدريبية (تخطيط - تنفيذ - متابعة وتقييم) المختلفة على مستوى المديرية	4.1.2.8	28		

(C-5 - A) قائمة تحديد الاحتياجات التعليمية والتربوية وترتيب الأولويات علي مستوى المديرية/ المحافظة

		القاهرة			المديرية			تعم			المحافظة			مديرية			مستوى المكتب		
ملاحظات	مستوى الأولوية الكلي		تكرارات مستوى الأولوية			عدد الوحدات التنفيذية للاحتياج			القيمة المستهدفة			الفئة المستهدفة	نوع الاحتياج	الاحتياجات الفرعية			الاحتياجات الرئيسية		
	منخفضة متوسطة قصوى	١ ٢ ٣	١ منخفضة	٢ متوسطة	٣ قصوى	الإجمالي	مكاتب	مدارس	وحده القيمة	اجمالي	إناث			ذكور	الاحتياجات	الرمز	الرقم	الاحتياج الرئيسي	الرمز
	قصوى	3	2	3	22	27	5	22	فرد	44	24	20	الإدارة المدرسية والتعليمية بالمديريات	تدريب	تدريب الإدارة المدرسية والتعليمية على مهارات بناء وإدارة فريق العمل	4.1.3.1	29	تدريب الإدارات المدرسية والتعليمية في المديرية على مهارات بناء الفريق والإدارة	4.1.3
	قصوى	3	0	0	21	21	1	20	فرد	82	38	44	الإدارة المدرسية	تدريب	تدريب الإدارة المدرسية على وظائف ومهارات الإدارة المدرسية	4.1.3.2	30	مهارات بناء الفريق والإدارة	
	قصوى	3	0	0	19	19	0	19	منهج	1459			الطلبة	توفير	توفير المنهج المدرسي لتلاميذ الصف الأول الأساسي	5.1.1.1	31	توفير الكتب الدراسية للطلبة وأدلة المعلمين	5.1.1
	قصوى	3	0	0	19	19	0	19	منهج	1398			الطلبة	توفير	توفير المنهج المدرسي لتلاميذ الصف الثاني الأساسي	5.1.1.2	32		
	قصوى	3	0	0	20	20	0	20	منهج	1515			الطلبة	توفير	توفير المنهج المدرسي لتلاميذ الصف الثالث الأساسي	5.1.1.3	33		
	قصوى	3	0	0	21	21	0	21	منهج	1602			الطلبة	توفير	توفير المنهج المدرسي لتلاميذ الصف الرابع الأساسي	5.1.1.4	34		
	قصوى	3	0	0	21	21	0	21	منهج	1776			الطلبة	توفير	توفير المنهج المدرسي لتلاميذ الصف الخامس الأساسي	5.1.1.5	35		
	قصوى	3	0	0	21	21	0	21	منهج	2066			الطلبة	توفير	توفير المنهج المدرسي لتلاميذ الصف السادس الأساسي	5.1.1.6	36		
	قصوى	3	0	0	19	19	0	19	منهج	1948			الطلبة	توفير	توفير المنهج المدرسي لتلاميذ الصف السابع الأساسي	5.1.1.7	37		
	قصوى	3	0	0	19	19	0	19	منهج	1876			الطلبة	توفير	توفير المنهج المدرسي لتلاميذ الصف الثامن الأساسي	5.1.1.8	38		
	قصوى	3	0	0	19	19	0	19	منهج	1920			الطلبة	توفير	توفير المنهج المدرسي لتلاميذ الصف التاسع الأساسي	5.1.1.9	39		
	قصوى	3	0	0	11	11	0	11	منهج	2155			الطلبة	توفير	توفير المنهج المدرسي لطلبة الصف الأول الثانوي	5.1.1.10	40		
	قصوى	3	0	0	11	11	0	11	منهج	1817			الطلبة	توفير	توفير المنهج المدرسي لطلبة الصف الثاني الثانوي علمي	5.1.1.11	41		
	0	0	0	0	0	0	0	0	منهج	0			الطلبة	توفير	توفير المنهج المدرسي لطلبة الصف الثاني الثانوي أدبي	5.1.1.12	42		
	قصوى	3	0	0	11	11	0	11	منهج	1837			الطلبة	توفير	توفير المنهج المدرسي لطلبة الصف الثالث الثانوي علمي	5.1.1.13	43		
	0	0	0	0	0	0	0	0	منهج	0			الطلبة	توفير	توفير المنهج المدرسي لطلبة الصف الثالث الثانوي أدبي	5.1.1.14	44		

(C-5 - A) قائمة تحديد الاحتياجات التعليمية والتربوية وترتيب الأولويات علي مستوى المديرية/ المحافظة

		القاهرة			المديرية			تعمز			المحافظة			مديرية			مستوى المكتب		
ملاحظات	مستوى الأولوية الكلي			تكرارات مستوى الأولوية			عدد الوحدات التنفيذية للاحتياج			القيمة المستهدفة			الفئة المستهدفة	نوع الاحتياج	الاحتياجات الفرعية			الاحتياجات الرئيسية	
	منخفضة متوسطة قصوى	١ ٢ ٣	١ ٢ ٣	١ ٢ ٣	١ ٢ ٣	إجمالي	مكاتب	مدارس	وحده القيمة	اجمالي	إناث	ذكور			الاحتياجات	الرمز	الرقم	الاحتياج الرئيسي	الرمز
	قصوى	3	0	0	22	22	0	22	كتاب	0			معلمين	توفير	توفير أدلة المعلمين	5.1.2.1	45	توفير أدلة المعلمين	5.1.2
	قصوى	3	0	0	15	15	0	15	مكتبة	10			المباني	توفير	تجهيز مكتبة مدرسية	6.1.1.1	46	توفير المكتبات والوسائل التعليمية	6.1.1
	قصوى	3	2	3	17	22	0	22	وسيلة	0			طلبة	توفير	توفير الوسائل التعليمية	6.1.1.2	47		
	قصوى	3	0	0	3	3	0	3	وسيلة	268			الطلبة ذوي الاحتياجات	توفير	توفير وسائل تعليمية لذوي الاحتياجات الخاصة	6.1.1.3	48		
	متوسط	2	0	22	0	22	0	22	حقيبة ترفيهية	89			الطلبة	توفير	توفير الحقائب الترفيهية	6.1.1.4	49		
	قصوى	3	0	9	2	11	0	11	معمل علوم أساسي	12			المباني	توفير	توفير معمل علوم اساسي	7.1.1.1	50	تجهيز المعامل العلمية بالمدارس	7.1.1
	قصوى	3	0	0	12	12	0	12	معمل علوم ثانوي	11			المباني	توفير	توفير معمل علوم ثانوي	7.1.1.2	51		
	قصوى	3	0	0	56	56	56	0	فرد	56	22	34	المشرفين التربويين (الموجهين)	تدريب	تدريب المشرفين التربويين في مكتب التربية بالمديرية على الاطار المرجعي الاشراف التربوي	8.1.1.1	52	تدريب المشرفين التربويين	8.1.1
	قصوى	3	0	0	56	56	56	0	فرد	56	22	34	المشرفين التربويين (الموجهين)	تدريب	تدريب المشرفين التربويين في مكتب التربية بالمديرية على دليل الاشراف التربوي	8.1.1.2	53		
	متوسط	2	0	22	0	22	0	22	فرد	56	22	34	المشرفين التربويين (الموجهين)	زيارة	تنفيذ زيارات للمدارس من قبل المشرفين التربويين	8.2.1.1	54	تقديم الدعم الفني للمعلمين من قبل المشرفين التربويين	8.2.1
	قصوى	3	0	0	3	3	1	2	غرفة	62			المباني	ترميم	الترميم الكلي للمباني	9.1.1.1	55	ترميم المباني التي تحتاج الى ترميم	9.1.1
	قصوى	3	0	0	2	2	0	2	غرفة	30			المباني	بناء	اعاده بناء من جديد (احلال)	9.1.2.1	56	أعادة بناء المباني الغير صالحة	9.1.2
	متوسط	2	0	3	0	3	0	3	غرفة	46			المباني	صيانة بسيطة	صيانته بسيطة للغرف	9.2.1.1	57	تنفيذ الصيانة البسيطة للغرف الدراسية	9.2.1
	قصوى	3	0	0	6	6	0	6	دورة مياه	56	63 / 69		المباني	صيانة	صيانته الحمامات والمرافق الصحية وتمديدات المياه	9.2.3.1	58	صيانة الحمامات والمرافق الصحية	9.2.3

قائمة تحديد الاحتياجات التعليمية والتربوية وترتيب الأولويات علي مستوى المديرية/ المحافظة (C-5 - A)

ملاحظات	القاهرة			المديرية			تعم			المحافظة			مديرية			مستوى المكتب			
	مستوى الأولوية الكلي			تكرارات مستوى الأولوية			عدد الوحدات التنفيذية للاحتياج			القيمة المستهدفة			الفئة المستهدفة	نوع الاحتياج	الاحتياجات الفرعية			الاحتياجات الرئيسية	
	منخفضة	متوسطة	قصوى	١. منخفضة	٢. متوسطة	٣. قصوى	الإجمالي	مكاتب	مدارس	وحده القيمة	اجمالي	إناث			ذكور	الاحتياجات	الرمز	الرقم	الاحتياج الرئيسي
	متوسط	2	0	4	0	4	0	4	مقاعد مدرسية	1000			الغرف الدراسية	صيانة	صيانته مقاعد مزدوجة	9.3.1.1	59	تنفيذ الصيانة للتجهيزات والمستلزمات	9.3.1
	متوسط	2	0	4	0	4	0	4	طاولة فردية	100			الغرف الدراسية	صيانة	صيانة طاولات مفردة	9.3.1.2	60		
	0	0	0	0	0	0	0		مقعد فردي	53			الغرف الدراسية	توفير	صيانة مقاعد مفردة	9.3.1.3	61		
	0	0	0	0	0	0	0	0	خيمة	0			المباني	غرف بديلة	توفير خيم مؤقتة كصفوف دراسية للمدارس المتضررة واحتجائه	10.1.1.1	62	توفير فصول ومساحات تعليمية بديلة للمدارس المدمرة والمدارس المستضيفة للطلاب النازحين .	10.1.1
	0	0	0	0	0	0	0	0	سلم	0	0		المباني	بناء	تركيب سلالم للمبنى للطوارئ	11.1.1.1	63	توفير الاحتياجات والمستلزمات المساعدة لتعزيز أمن وسلامة الطلبة والكادر التربوي والتعليمي من المخاطر	11.1.1
	متوسط	2	0	22	0	22	0	22	عدد الطوارئ	44			المباني	توفير	توفير إرشادات الأمن والسلامة والطوارئ	11.1.1.2	64		
	متوسط	2	0	24	0	23	1	22	طفاية حريق	23			المباني	توفير	توفير طفاية حريق	11.1.1.3	65		
	0	0	0	0	0	0	0	0	سياج	0	0		المباني	توفير	توفير سياجات الحماية والأمان الداخلية والخارجية	11.1.1.4	66		
	متوسط	2	0	19	0	19	0	19	لوحة ارشادية	19			المباني	توفير	توفير لوحات تعريفية و إرشادية للمبنى	11.1.1.5	67		
	متوسط	2	0	2	0	2	0	2	صندوق	2			المباني	توفير	توفير صندوق اسعافات اولية	11.1.1.6	68		
	متوسط	2	0	22	0	22	0	22	حبة	22			المباني المدرسية	توفير	توفير ادوات نظافه	11.1.1.7	69		
	متوسط	2	0	2	0	2	0	2	مرات	2			المباني	توفير	توفير مصدر مياه	11.1.1.8	70		
	متوسط	2	0	1	0	1	0	1	ديمنو كهرباء	1			المباني المدرسية	توفير	توفير دينموكهرباء لرفع المياه	11.1.1.9	71		

(C-5 - A) قائمة تحديد الاحتياجات التعليمية والتربوية وترتيب الأولويات علي مستوى المديرية/ المحافظة

		القاهرة			المديرية			تعم			المحافظة			مديرية			مستوى المكتب		
ملاحظات	مستوى الأولوية الكلي			تكرارات مستوى الأولوية			عدد الوحدات التنفيذية للاحتياج			القيمة المستهدفة			الفئة المستهدفة	نوع الاحتياج	الاحتياجات الفرعية			الاحتياجات الرئيسية	
	منخفضة متوسطة قصوى	١ ٢ ٣	١ ٢ ٣	١ ٢ ٣	١ ٢ ٣	الإجمالي	مكاتب	مدارس	وحده القيمة	اجمالي	إناث	ذكور			الاحتياجات	الرمز	الرقم	الاحتياج الرئيسي	الرمز
	متوسط	2	0	42	0	42	0	42	غرفة	72			المباني	بناء	بناء غرف دراسية (جديده)	12.1.1.1	72	بناء الغرف الدراسية والإدارية ... الخ	12.1.1
	0	0	0	0	0	0	0	0	سور	0	0		المباني	بناء	بناء / إستكمال سور المبنى	12.1.1.2	73		
	0	0	0	0	0	0	0	0	غرفة	0	0		المباني	بناء	بناء غرف إدارية	12.1.1.3	74		
	0	0	0	0	0	0	0	0	غرفة	0	0		المباني	بناء	بناء غرف أنشطة	12.1.1.4	75		
	0	0	0	0	0	0	0	0	غرفة	0	0		المباني	بناء	بناء غرفة حاسوب	12.1.1.5	76		
	0	0	0	0	0	0	0	0	غرفة	0	0		المباني	بناء	بناء غرفة مخزن	12.1.1.6	77		
	0	0	0	0	0	0	0	0	غرفة	0	0		المباني	بناء	بناء معمل علوم	12.1.1.7	78		
	0	0	0	0	0	0	0	0	دورة مياه	0	0		المباني	بناء	بناء دوره مياه/ صرف صحي	12.1.2.1	79	بناء دوارت مياه وتوفير خزانات مياه الشرب	12.1.2
	متوسط	2	0	2	0	2	0	2	خزان مياه	2			المباني	توفير	توفير خزان مياه للشرب	12.1.2.2	80		
	قصوى	3	0	0	11	11	0	11	منظومة	11			المباني	توفير	توفير منظومة طاقة شمسية متكاملة	12.2.1.1	81	توفير احتياجات المباني من الأجهزة والوسائل اللازمة	12.2.1
	منخفض	1	15	0	0	15	0	15	جهاز تلفزيون	15			غرفة مصادر تعلم	توفير	توفير جهاز تلفزيون LED (عرض)	12.2.1.2	82		
	متوسط	2	0	15	0	15	0	15	تلفون	15			الغرف الإدارية	توفير	توفير جهاز تلفون	12.2.1.3	83		
	منخفض	1	15	0	0	15	0	15	حقيبة صيانة	15			المباني المدرسية	توفير	توفير حقيبة أدوات صيانة متكاملة	12.2.1.4	84		
	متوسط	2	0	15	0	15	0	15	جهاز	10			معمل الحاسوب	توفير	توفير اجهزة وخدمة إنترنت	12.2.1.5	85		
	منخفض	1	1	0	0	15	0	15	سبورة	34			الغرف الدراسية	توفير	توفير سبورات بيضاء	12.2.1.6	86		
	0	0	0	0	0	0	0	0	باكت	0			الغرف الدراسية	توفير	توفير طباشير	12.2.1.7	87		

(C-5 - A) قائمة تحديد الاحتياجات التعليمية والتربوية وترتيب الأولويات علي مستوى المديرية/ المحافظة

		القاهرة			المديرية				عن				المحافظة	مديرية			مستوى المكتب		
ملاحظات	مستوى الأولوية الكلي		تكرارات مستوى الأولوية			عدد الوحدات التنفيذية للاحتياج			القيمة المستهدفة			الفئة المستهدفة	نوع الاحتياج	الاحتياجات الفرعية			الاحتياجات الرئيسية		
	منخفضة متوسطة قصوى	١ ٢ ٣	١ منخفضة	٢ متوسطة	٣ قصوى	الإجمالي	مكاتب	مدارس	وحده القيمة	اجمالي	إناث			ذكور	الاحتياجات	الرمز	الرقم	الاحتياج الرئيسي	الرمز
	متوسط	2	0	22	0	22	0	22	مساحة	400			الغرف الدراسية	توفير	توفير مساحات سبورات بيضاء	12.2.1.8	88		
	متوسط	2	0	10	0	10	5	5	طابعة كمبيوتر	16			معمل الحاسوب	توفير	توفير طابعة كمبيوتر	12.2.1.9	89		
	متوسط	2	0	5	0	5	0	5	طاولة	70			معمل الحاسوب	توفير	توفير طاولات حاسوب	12.2.1.10	90		
	منخفض	1	0	2	0	3	0	3	طاولة فردية	459			الغرف الدراسية	توفير	توفير طاولات مفردة	12.2.1.11	91		
	قصوى	3	0	0	10	10	5	5	جهاز كمبيوتر	30			معمل الحاسوب	توفير	توفير اجهزة حاسوب مع توابعها	12.2.1.12	92		
	متوسط	2	0	9	0	9	0	9	مكتبة	39			الغرف الإدارية	توفير	توفير مكاتب ادارة	12.2.1.13	93		
	متوسط	2	0	9	0	9	0	9	كرسي	39			الغرف الإدارية	توفير	توفير كراسي ادارة	12.2.1.14	94		
	متوسط	2	0	9	0	9	0	9	دولاب	37			الغرف الإدارية	توفير	توفير دوليب ادارة	12.2.1.15	95		
	متوسط	2	1	2	1	5	0	5	كرسي	30			معامل الحاسوب	توفير	توفير كراسي حاسوب	12.2.1.16	96		
	0	0	0	0	0	0	0	0	ساحة	0			المباني	توفير	توفير مستلزمات تشجير ساحات المباني	12.2.1.17	97		
	متوسط	2	0	5	0	5	0	5	معقد مزوج	800			الغرف الدراسية	توفير	توفير مقاعد مزدوجة	12.2.1.18	98		
	متوسط	2	0	10	3	15	0	15	عدد الألعاب	15			المدرسة	توفير	توفير ادوات رياضية متكاملة	12.2.1.19	99		
	0	0	0	0	0	0	0	0	مكيف	0			الغرف	توفير	توفير مكيف	12.2.1.20	100		
	0	0	0	0	0	0	0	0	مروحة	0			الغرف	توفير	توفير مراوح	12.2.1.21	101		
	قصوى	3	0	0	3	3	0	3	أداه	218			الطلبة ذوي الاحتياجات	توفير	توفير ادوات ومستلزمات تعليمية لذوي الاحتياجات الخاصة	12.2.1.22	102		
	0	0	0	0	0	0	0	0	إذاعة مدرسية	0			المباني المدرسية	توفر	توفير اذاعة مدرسية متكاملة	12.2.1.23	103		
	متوسط	2	2	15	4	22	0	22	باكث	220			الغرف الدراسية	توفير	توفير أقلام سبورة بيضاء	12.2.1.24	104		
	قصوى	3	3	3	10	16	1	15	آلة تصوير	16			الغرف الإدارية	توفير	توفير آلة تصوير	12.2.1.25	105		
	متوسط	2	1	20	1	22	0	0	سجل	121			المدرسة	طباعة	توفير السجلات المدرسية	12.2.1.26	106		
	قصوى	3	1	12	3	16	1	15	جهاز بروجكتر	16			معمل الحاسوب	توفير	توفير جهاز بروجكتر	12.2.1.27	107		
	0	0	0	0	0	0	0	0	جرس	0	66 / 69		المباني المدرسية	توفر	توفير جرس كهربائي للمدرسة	12.2.1.28	108		

(C-5 - A) قائمة تحديد الاحتياجات التعليمية والتربوية وترتيب الأولويات علي مستوى المديرية/ المحافظة

		القاهرة			المديرية			تعم			المحافظة			مديرية			مستوى المكتب		
ملاحظات	مستوى الأولوية الكلي			تكرارات مستوى الأولوية			عدد الوحدات التنفيذية للاحتياج			القيمة المستهدفة			الفئة المستهدفة	نوع الاحتياج	الاحتياجات الفرعية			الاحتياجات الرئيسية	
	منخفضة متوسطة قصوى	١ ٢ ٣	١ ٢ ٣	١ ٢ ٣	١ ٢ ٣	الإجمالي	مكاتب	مدارس	وحده القيمة	اجمالي	إناث	ذكور			الاحتياجات	الرمز	الرقم	الاحتياج الرئيسي	الرمز
	قصوى	3	0	0	20	20	0	20	مجلس	20			مجلس الأباء / الامهات	تشكيل	تشكيل /إعاده تشكيل مجالس الأباء والامهات	13.1.1.1	109	تشكيل /إعاده تشكيل مجالس الأباء والامهات وتدريبهم	13.1.1
	قصوى	3	0	2	20	22	0	22	فرد	132	60	72	مجلس الأباء / الامهات	تدريب	تدريب مجالس الأباء والامهات	13.1.1.2	110		
	قصوى	3	1	1	4	5	5	0	فرد	15	3	12	العاملين بمكتب التربية	تدريب	تدريب العاملين في مكتب التربية على تنفيذ اللقاءات التنسيقية مع شركاء التعليم (القطاع الخاص - المجلس المحلي - المجتمع المدني ..الخ)	13.2.1.1	111	رفع قدرات العاملين على تفعيل الشراكة المجتمعية مع المدرسة	13.2.1
	قصوى	3	2	2	20	24	2	22	فرد	78	50	28	الإدارة المدرسية والتربوية بالمكاتب	تدريب	تدريب الإدارة المدرسية والأخصائيين الاجتماعيين ومكاتب التربية والتعليم على دليل المشاركة المجتمعية	13.2.1.2	112		
	متوسط	2	1	20	1	22	0	22	فرد	53	37	16	الأخصائيين الاجتماعيين	تدريب	تدريب الأخصائيين الاجتماعيين على الإرشاد المدرسي والتوجيه المهني	13.2.1.3	113		
	متوسط	2	1	20	1	22	0	22	فرد	210	116	94	ادارة مدرسية واخصائيين واولياء امور ومعلمين	تدريب	تدريب الادارة المدرسية والاحصائيين الاجتماعيين والمعلمين على دليل تنفيذ لقاءات اولياء الامور والمعلمين	13.2.1.4	114		
	متوسط	2	0	22	0	7256	0	0	حقيبة	7256			الطلبة	توفير	توفير حقائب مدرسية (للمحتاجين)	14.1.1.1	115	توفير الحقائب والزي والوجبات الغذائية للطلبة	14.1.1
	قصوى	3	0	0	22	22	0	22	زي مدرسي	7256			الطلبة	توفير	توفير زي مدرسي (للمحتاجين)	14.1.1.2	116		
	منخفض	1	0	22	0	7256	0	0	وجبة غذائية	7256			الطلبة	توفير	توفير وجبات غذائية للطلبة	14.1.1.3	117		
	قصوى	3	3	4	15	22	0	22	طالب	110	55	55	المجلس الطلابي	تدريب	تدريب المجلس الطلابي على دليل المجالس الطلابية	15.1.1.1	118	تعزيز مشاركة الطلبة في إدارة العملية التعليمية	15.1.1
	متوسط	2	0	11	0	11	0	11	فرد	5810	3136	2674	الطلبة	تدريب	تدريب الطلبة على المهارات الحياتية	15.1.1.2	119		
	متوسط	2	0	15	0	15	0	15	فعالية	22			المجتمع	توعية	تنفيذ حملات العوده إلى المدرسة	15.1.1.3	120		

أعضاء فريق الخطة

الاسم

الصفة

التوقيع

قائمة بأسماء المدارس التي تعمل بمباني غير مدرسية وعدد طلابها

م	المدرسة	عدد الطلاب		الاجمالي	السبب
		ذكور	اناث		
١	النور	٥٠٩	٠	٥٠٩	عدم وجود مبنى مدرسي في الحي
٢	عمر المختار	٢٧٠	١٥٦	٤٢٦	وتعمل كملحق في مسجد منذ التسعينات
٣	التقوى	١٦٨	٢٢٩	٣٩٧	
٤	المركز النسوي	١٠١	١٨١	٢٨٢	شقة مستأجرة كانت تتبع اتحاد نساء اليمن منذ التسعينات
٥	دروب الخير للمكفوفين	٤٧	٢٠	٦٧	شقة مستأجرة للمكفوفين منذ انشائها
٦	بلال	١٧٧	٢٠١	٣٧٨	مبنى سكني مستأجر منذ السبعينات
٧	الصمود للمعاقين	٩٩	٧٣	١٧٢	شقة مستأجرة للمعاقين سمعيا منذ انشائها
	الجمالي	١٣٧١	٨٦٠	٢٢٣١	

المدارس التي تحتاج بناء كلي أو جزئي

م	المدرسة	عدد الطلاب		الاجمالي	السبب
		ذكور	اناث		
١	مدرسة عبدالله بن المبارك	٦٤٩	٦٢٦	١٢٧٥	قصف من قبل الطيران
٢	أروى	٩١	٧٥٥	٨٤٦	

المدارس التي تحتاج إلى ترميم كلي - جزئي

م	المدرسة	عدد الطلاب		الاجمالي	ملاحظات
		ذكور	اناث		
١	با كثير	٩٤٧	٠	٩٤٧	استخدام من قبل الجيش وتم تسليمها هذا وفي حالة جعلها غير صالحة للتعليم
٢	ناصر	١٢١٥	١٤	١٢٢٩	تعرضها للدمار الجزئي نتيجة الحرب
٣	٧ يوليو (ملحق)	٠	١٠٤٠	١٠٤٠	توقف استكمال المبنى نتيجة الحرب
٤	٢٢ مايو (مشروع متعثر)	٢١٦٢	١٠٥٤	٣٢١٦	مبنى يحتاج استكمال البناء نتيجة توقف العمل به بسبب الحرب

فريق إعداد الخطة

