



الجمهورية اليمنية

محافظة تعز

مكتب الصحة العامة والسكان



الخطة الصحية

بالاعتماد على خطة التنمية الاقتصادية
والاجتماعية-تعز

2024 : 2026م

ضمن مشروع التحول للمشاريع المستدامة
بالشراكة مع مكتب الأمم المتحدة لتنسيق
الشؤون الإنسانية



لقد تضمنت الخطة الاستراتيجية للصحة بالاعتماد على الخطة الاقتصادية

والاجتماعية 2024 : 2026م لمحافظة تعز ، على العديد من الأنشطة

لسد الفجوة وتلبية إحتياجات المجتمعات المحلية من الصحة واعتماد الخطة على المكونات الخمسة الموارد البشرية / البنية التحتية والتجهيزات/ القيادة والحوكمة / الخدمات الصحية / الاستجابة لمقتضيات الطوارئ وبما يتلائم مع مكون والإطار العام للخطة الاقتصادية والاجتماعية للمحافظة والتي أتت نتيجة خلاصة العديد من الورش واللقاءات حضرها العديد من القادة الأممييين والدوليين وعلى رأسهم الأمين العام المساعد للشؤون الإنسانية وسعادة محافظ المحافظة أ. نبيل عبده شمسان والذي كان لجهوده المضنية في التفاوض مع الشركاء لتكون محافظة تعز هي البداية للإنتقال الى مرحلة الإستدامة للمشاريع وتحقيق أهداف التنمية المستدامة.

اخذين بعين الاعتبار عدالة التوزيع للخدمات الصحية و التوسع بخدمات الرعاية الصحية الأولية في الريف

إضافة الى الخدمات التشخيصية والعلاجية والوقائية والتأهيلية وشموليتها لكافة مستويات النظام الصحي بما فيها هيئة مستشفى الثورة العام ومركز القلب والأوعية الدموية والمستشفيات العامة.

نامل من جميع شركاء التنمية الصحية والجهات الحكومية ذات العلاقة استخدام هذه الخطة كمرجعية للاستدلال بها في جميع خططهم وأنشطتهم ذات العلاقة بالقطاع الصحي بمحافظة تعز.

مع تسجيل شكري وتقديري لكل من ساهم في انجاز هذه الخطة من القيادات الصحية في المديريات الصحية وهيئة مستشفى الثورة وبقية المستشفيات العامة ولفريق التخطيط بمكتب التخطيط والتعاون الدولي ومكتب الصحة العامة والسكان.

د/ عبدالرحمن أحمد صالح

مدير عام مكتب الصحة والسكان

الرؤية

نظام صحي بقدرات مادية وبشرية وأنظمة تشغيلية تحقق المستويات القياسية في الأداء وجودة الخدمات الصحية وعدالة التوزيع وتهيئ وتحسن مناخ العمل.

الرسالة

ضمان الرعاية الصحية والطبية بتوفر خدمات سهلة الوصول شاملة وملبية لاحتياجات الفرد والأسرة والمجتمع في جميع مراحل الحياة وبجودة عالية وشراكة متكاملة وفاعلة مع الجهات المعنية من أجل صحة أفضل للمجتمع.

القيم :

١. المريض أولاً: المريض محور إهتمامنا ورعايتنا لتحديد وتلبية احتياجاته وتوقعاته واحترام حقوقه.
٢. السلامة: تقديم خدمات صحية آمنة وبمعايير عالمية.
٣. التميز : الاستمرار في تقديم خدمات متميزة بكفاءة وفاعلية من خلال الاستخدام الأمثل للموارد.
٤. شراكة تكاملية فاعلة : العمل مع الشركاء لتحقيق الأهداف والاستراتيجيات الصحية.
٥. النزاهة المهنية والشفافية والمساءلة : التزام المهنية في الأداء ، شفافية في تقديم المعلومات، والمحاسبة الصارمة في حال التقصير والمجتمع حق المساءلة لأي تقصير وظيفي.
٦. الالتزام تجاه المجتمع: ملتزمون تجاه خدمة المجتمع كشريك رئيسي ومستفيد.

الوضع الصحي بتعز

وضع القطاع الصحي قبل الازمة

شهد الوضع الصحي قبل الأزمة تحسن ملحوظاً من خلال زيادة عدد المرافق الصحية وتحسن مستوى تقديم الخدمات الصحية (الوقائية - والعلاجية والتشخيصية) بفضل الدعم الذي قدم من قبل الإتحاد الأوربي ومنظمة اليونيسف والبرنامج الاستثماري والذي كان معني في البنى التحتية والتجهيزات حيث وصل عدد المستشفيات الرئيسية الى 9 مستشفيات 20 مستشفى ريفي و 138 مركز صحي و244 وحدة صحية موزعة على كافة مديريات المحافظة الـ 23 مديرية، تغطي المستشفيات ما نسبته 1 مستشفى لكل 348406 بعدد أسرة 2168 تغطي ما نسبته 5 أسرة / 10000 نسمة

كما أشار المسح الصحي الديمغرافي 2013م الى ان معدل وفيات الرضع قد انخفض خلال السنوات الأخيرة الى 51 / 1000 من المواليد وان وفيات الأطفال دون الخامسة بلغ 60 / 1000 من الأطفال وان معدل وفيات الأمهات 148 / 100000 مولود حي، كما بلغت نسبة حالات سوء التغذية الحاد (GAM) عند الأطفال (6- 59) شهر الطبقة الساحلية والسهلية 17.4% وطبقة الهضاب والوديان 12.3% والطبقة الجبلية 11.8% ونسبة ما يصرفه الفرد على الصحة من إجمالي الإنفاق 66.33%

كما تشير مؤشرات خدمات الرعاية الصحية الأولية الى تحسن ملحوظ في نسبة الأطفال المطعمون بالقاح الخماسي ج3 نسبة 92% فيما بلغت نسبة النساء المطعمات بالقاح الكزاز (النساء في سن 15 الى 49 سنة) ج2:5 بنسبة 34%.

كما تقدم الخدمات العلاجية من خلال العيادات الخارجية في المستشفيات العامة ومستشفيات المديريات وكذلك المراكز والوحدات الصحية حيث بلغ عدد المستفيدين من الخدمة (826241) متردد وبنسبة (26%) من إجمالي السكان ، منها (436687) في العيادات الخارجية للمستشفيات العامة وبنسبة (53%) وعدد (9579) في المستشفيات الريفية وبنسبة (1%) وعدد (379975) في المراكز والوحدات الصحية وبنسبة (46%). جميع الحالات المعالجة (826241) تمثله في أمراض الجهاز التنفسي والجهاز التناسلي والباطنية...الخ.

وضع القطاع الصحي بعد الازمة

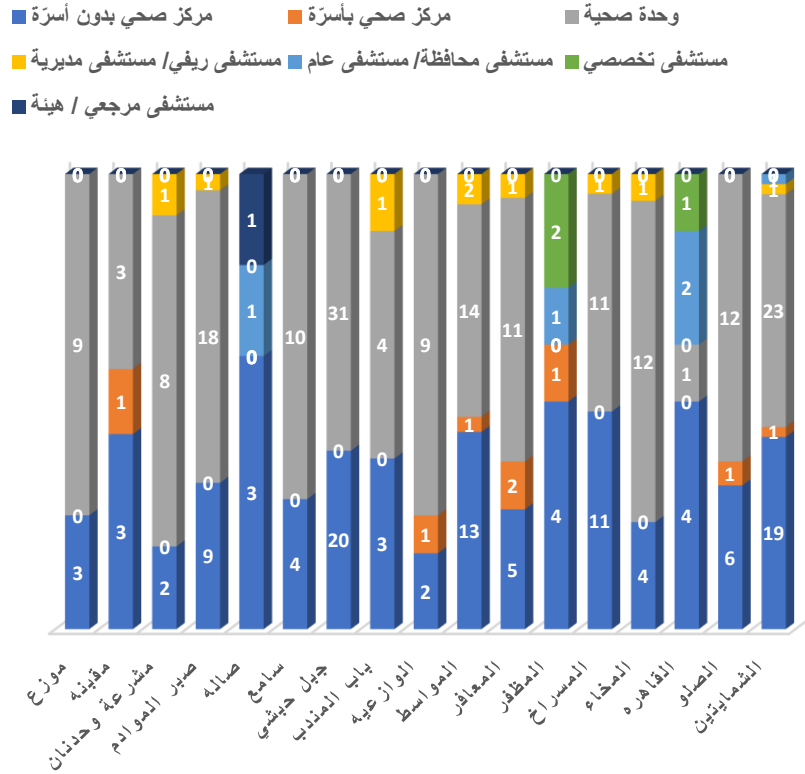
تشير البيانات والمؤشرات الصحية للعام 2023م الى أن عدد حالات الإصابات والحوادث 958 منها 122 طفل وعدد 92 من النساء وعدد 16 وفيات منهم عدد 4 نساء وعدد 5 أطفال، فخدمات الطوارئ المتكاملة وبصورة جزئية لا تقدم الا في هيئة مستشفى الثورة فيما بقية المستشفيات وعددها 8 لا تقدمها الا في نطاق محدود نتيجة ضعف توفر التجهيزات التشخيصية والنفقات التشغيلية بالرغم من التطور النوعي في الخدمات الطبية والمتمثل في عمليات القلب المفتوح بمركز القلب والاعوية الدموية الا ان الحاجة لدعم مستشفى جراحي متكامل سيعمل على تقليل المضاعفات والوفيات الناجمة عن الحوادث واثر الصراع القائم ومواجهة الكوارث الطبيعية وكما بلغ معدل وفيات حديثي الولادة بالمرافق الصحية 524 وبنسبة 2% من إجمالي المواليد وعدد وفيات الامهات الناتجة عن الحمل والولادة 22 مرأة من اجمالي الولادات الحية نتيجة لتوفر عدد 3 مراكز طوارئ توليد شامل فقط من 9 مراكز طوارئ توقفت بعد انسحاب الشركاء وعدد 5 مراكز طوارئ توليد أساسي من 26 مركز توقفت بعد إنتهاء الدعم حيث بلغ عدد الولادات على أيدي ماهرة بنسبة 50% وعدد 25 طفل توفوا في عدد 3 مراكز علاجية TFC من 9 مراكز توقفت نتيجة قلة الدعم المقدم من الشركاء.

الوضع في البنية التحتية والتجهيزات : من 316 مرفق صحي في المناطق المحررة فإن نسبة 60 % منها بحاجة الى توسعة وصيانة وترميم وتجهيزات نتيجة تقادم تلك الأجهزة وعدم احلالها وكذلك فإن متوسط عدد الغرف في الوحدات الصحية 3 غرف وفي المركز الصحي 5 غرف فقط ولا تضمن خصوصية تقديم الخدمة وبجودة وكفاءة وفاعلية.

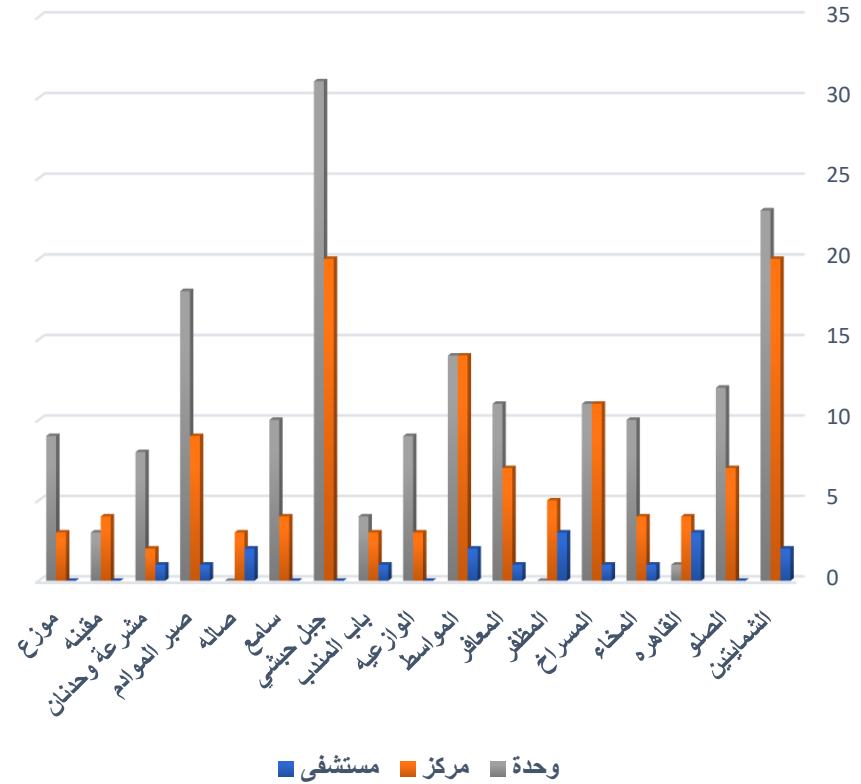
البيانات والمؤشرات الصحية للعام 2023م جدول رقم (1) المرافق الصحية في المحافظة:

التفاصيل							نوع المرافق			الاجمالي	المديرية
مستشفى مرجعي / هيئة	مستشفى تخصصي	مستشفى محافظة / مستشفى عام	مستشفى ريفي / مستشفى مديرية	وحدة صحية	مركز صحي بأسرة	مركز صحي بدون أسرة	وحدة	مركز	مستشفى		
0	0	1	1	23	1	19	23	20	2	45	الشمائيتين
0	0	0	0	12	1	6	12	7	0	19	الصلو
0	1	2	0	1	0	4	1	4	3	8	القاهره
0	0	0	1	10	0	4	10	4	1	15	المخاء
0	0	0	1	11	0	11	11	11	1	23	المسراخ
0	2	1	0	0	1	4	0	5	3	9	المظفر
0	0	0	1	11	2	5	11	7	1	19	المعافر
0	0	0	2	14	1	13	14	14	2	30	المواسط
0	0	0	0	9	1	2	9	3	0	12	الوازعيه
0	0	0	1	4	0	3	4	3	1	8	باب المنذب
0	0	0	0	31	0	20	31	20	0	51	جبل حبشي
0	0	0	0	10	0	4	10	4	0	14	سامع
1	0	1	0	0	0	3	0	3	2	5	صاله
0	0	0	1	18	0	9	18	9	1	28	صبر الموادم
0	0	0	1	8	0	2	8	2	1	11	مشرعة وحنان
0	0	0	0	3	0	3	3	4	0	7	مقبته
0	0	0	0	9	0	3	9	3	0	12	موزع
1	3	5	9	174	9	115	174	123	18	316	الاجمالي

رسم بياني يوضح توزيع المرافق الصحية بحسب المستوى والمديرية



رسم بياني يوضح توزيع المرافق الصحية بحسب المديريات



البنية التحتية للمرافق الصحية العامة للعام 2023

وضع المرفق					ملكية المبنى							اسم المديرية	م
إجمالي	النسبة %	مؤقت	النسبة %	ثابت	إجمالي	النسبة %	أهلي	النسبة %	ايجار	النسبة %	حكومي		
19	21	4	79	15	19	0	0	16	3	84	16	الصلو	1
8	0	0	100	8	8	0	0	0	0	100	8	ذو باب	2
28	54	15	46	13	28	32	9	25	7	43	12	صبر الموادم	3
15	7	1	93	14	15	0	0	0	0	100	15	المخاء	4
8	0	0	100	8	8	0	0	25	2	75	6	القاهرة	5
12	0	0	100	12	12	0	0	0	0	100	12	الوازعية	6
11	0	0	100	11	11	0	0	0	0	100	11	مشرعة و حدنان	7
23	22	5	78	18	23	0	0	9	2	91	21	المسراخ	8
51	22	11	78	40	51	20	10	2	1	78	40	جبل حبشي	9
12	0	0	100	12	12	0	0	0	0	100	12	موزع	10
45	11	5	89	40	45	13	6	0	0	87	39	الشمائيتين	11
9	22	2	78	7	9	0	0	22	2	78	7	المظفر	12
14	7	1	93	13	14	7	1	0	0	93	13	سامع	13
19	0	0	100	19	19	0	0	0	0	100	19	المعافر	14
30	23	7	77	23	30	13	4	3	1	83	25	المواسط	15
7	29	2	71	5	7	0	0	0	0	100	7	مقبة	16
5	0	0	100	5	5	0	0	0	0	100	5	صالة	17
316	17	53	83	263	316	9	30	6	18	85	268	الإجمالي	17

الخدمات الصحية

يتضح أن التغطية المرفقية بالوحدات والمراكز الصحية بشكل عام غير متوافقة مع المعيار السكاني لكل مستوى مرفق ، حيث تبين المؤشرات تجاوز حد لنسبة التغطية بالمرافق وفقاً للمعيار السكاني، بينما تظهر مؤشرات مناطق الاستجلاب / المترددين أن معظم تلك المرافق تغطي مناطق جغرافية أكبر من المحدد لها ، كما أن مؤشرات عدد المترددين تظهر تجاوز حجم الزمام السكاني ، إلى جانب مؤشرات الديموغرافية تظهر أن معظم تلك المرافق تغطي مناطق جغرافية ذات تضاريس شديدة الوعورة ذات تشتت سكاني عالي ، مما يظهر وجود فجوات عدة في عدة جوانب :

ضعف التغطية بالخدمات

ضعف في عدالة التوزيع المرفقي والخدمي

ضعف الوصول إلى / والحصول على الخدمات في الوقت المناسب

مما يظهر الحاجة الملحة جداً إلى :

إعادة النظر في جدوى استخدام المعيار السكاني وإضافة معايير أخرى ذات جدوى مثل معيار تضاريس الجغرافيا والتشتت السكاني

أظهرت الدراسة أن التغطية المرفقية بالمشافي الريفية والعامية والتخصصية بشكل عام غير متوافقة مع المعيار السكاني لكل مستوى ، حيث تبين المؤشرات قصور في التغطية بالمشافي العامة والمشافي التخصصية وفقاً للمعيار السكاني، حيث بلغت نسبة التغطية بالمشافي العامة 44.44 % ، بينما بلغت نسبة المشافي التخصصية 22.22 % ، وبلغت نسبة التغطية بالمشافي الريفية 28. % فقط على مستوى المحافظة ، كما وتظهر مؤشرات مناطق الاستجلاب / المترددين أن معظم تلك المشافي تغطي مناطق جغرافية أكبر من المحدد مما يظهر الحاجة الملحة جداً إلى :

التوجه نحو الدعم النوعي التخصصي للمشافي بمركز المحافظة من خلال إعادة هندسة خارطة حزمة الخدمات التخصصية بين المشافي بحسب البنية التحتية لكل مشفى بحيث يتم تغطية خارطة الخدمات التالية

الأمومة والطفولة

الجراحة العامة وجراحة العظام والحروق

القلب والعيون والمخ والأعصاب والأوعية الدموية

الطوارئ العامة والطوارئ التوليدية

الطب النفسي والتأهيل الطبيعي

الأورام السرطانية

تعزيز القدرات النوعية للمشافي الريفية والمحورية والعامية في المديرية وترقيع المشافي الريفية المؤهل إلى مشافي عامة أو محورية بحسب الأهداف والقدرات لها بما يخفف

الضغط على مرافق مركز المحافظة ويقلل تكاليف النقل والمعيشة على المرضى ومخاطر التنقل

تعزيز القدرات النوعية للمشافي العامة في المديرية وترقيع المؤهل منها إلى مشافي تخصصية بحسب الأهداف والقدرات لها بما يخفف الضغط على مرافق مركز المحافظة ويقلل

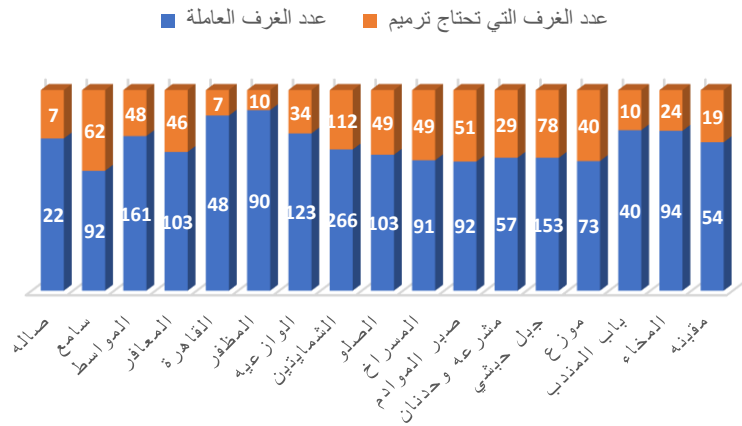
تكاليف النقل والمعيشة على المرضى ومخاطر التنقل

تعزيز القدرات النوعية للوحدات الصحية في المديرية وترقيع المؤهلات منها إلى مراكز بما يخفف الضغط على مرافق مركز المديرية ويقلل تكاليف النقل والمعيشة على المرضى

ومخاطر التنقل

تعزيز الفدرات النوعية للمراكز الصحية في المديرية وترفيه المؤهلات منها إلى مشافي مديريات بما يخفف الضغط على مرافق مركز المديرية ويقلل تكاليف النقل والمعيشة على المرضى ومخاطر التنقل
جدول يوضح الغرف العاملة والغير عاملة في مرافق الرعاية الصحية الأولية

رسم بياني يوضح عدد الغرف العاملة والغرف التي تحتاج الى صيانة



المديرية	عدد الغرف العاملة	عدد الغرف التي تحتاج ترميم	عدد الحمامات الغير القابلة للاستخدام	عدد الحمامات القابلة للاستخدام
مقبنه	54	19	6	32
المخاء	94	24	6	47
باب المنذب	40	10	13	16
موزع	73	40	13	27
جبل حبشي	153	78	13	67
مشرعه	57	29	7	23
وحدنان	57	29	7	23
صبر	92	51	7	30
الموادم	92	51	7	30
المسراخ	91	49	11	45
الصلو	103	49	21	64
الشمائيتين	266	112	32	101
الوازيه	123	34	16	28
المظفر	90	10	12	22
القاهرة	48	7	4	15
المعافر	103	46	10	39
المواسط	161	48	17	63
سامع	92	62	14	22
صاله	22	7	2	3
الإجمالي	1662	675	204	644

ملخص عام بتحليل ملاحق المرافق الصحية

نوع المرفق	سور	محرقة	سكن	مخزن	غرفة حراسة	غرفة مولد	حمامات	مغاسل	مساحة إضافية
وحدات صحية	62	32	25	32	16	13	111	83	55
مراكز صحية	70	59	36	58	38	52	86	80	46
مشفى ريفي	6	5	3	6	4	6	7	7	2
مشفى محوري	1	1	1	1	1	1	1	1	1
مشفى عام	5	5	4	5	5	5	5	5	5
مشفى تخصصي	4	3	2	2	2	2	2	2	2
إجمالي	148	105	71	104	66	79	212	178	111
نوع المرفق	سور	محرقة	سكن	مخزن	غرفة حراسة	غرفة مولد	حمامات	مغاسل	مساحة إضافية
وحدات صحية	39.7%	20.5%	16.0%	20.5%	10.3%	8.3%	71.2%	53.2%	35.3%
مراكز صحية	67.3%	56.7%	34.6%	55.8%	36.5%	50.0%	82.7%	76.9%	44.2%
مشفى ريفي	85.7%	71.4%	42.9%	85.7%	57.1%	85.7%	100.0%	100.0%	28.6%
مشفى محوري	100.0%	100.0%	100.0%	100.0%	100.0%	100.0%	100.0%	100.0%	100.0%
مشفى عام	100.0%	100.0%	80.0%	100.0%	100.0%	100.0%	100.0%	100.0%	100.0%
مشفى تخصصي	80.0%	60.0%	40.0%	40.0%	40.0%	40.0%	40.0%	40.0%	40.0%
إجمالي	53.4%	37.9%	25.6%	37.5%	23.8%	28.5%	76.5%	64.3%	40.1%

ملخص المرافق التي لا يوجد لديها ملاحق خدمية

نوع المرفق	سور	محرقة	سكن	مخزن	غرفة حراسة	غرفة مولد	حمامات	مغاسل	مساحة إضافية
وحدات صحية	%60.3-	%79.5-	%84.0-	%79.5-	%89.7-	%91.7-	%28.8-	%46.8-	%64.7-
مراكز صحية	%32.7-	%43.3-	%65.4-	%44.2-	%63.5-	%50.0-	%17.3-	%23.1-	%55.8-
مشفى ريفي	%14.3-	%28.6-	%57.1-	%14.3-	%42.9-	%14.3-	%0.0	%0.0	%71.4-
مشفى محوري	%0.0	%0.0	%0.0	%0.0	%0.0	%0.0	%0.0	%0.0	%0.0
مشفى عام	%0.0	%0.0	%20.0-	%0.0	%0.0	%0.0	%0.0	%0.0	%0.0
مشفى تخصصي	%20.0-	%40.0-	%60.0-	%60.0-	%60.0-	%60.0-	%60.0-	%60.0-	%60.0-
إجمالي	%46.6-	%62.1-	%74.4-	%62.5-	%76.2-	%71.5-	%23.5-	%35.7-	%59.9-

ملخص تحليل مستوى توفر مصادر الطاقة						نوع المرفق
ليس لها مصدر طاقة		مصدر الطاقة			ثابت	
النسبة	العدد	النسبة	متغير	النسبة		
52.0%	13	78.8%	67	45.5%	76	وحدات صحية
40.0%	10	18.8%	16	46.7%	78	مراكز صحية
0.0%	0	0.0%	0	4.2%	7	مشفى ريفي
0.0%	0	0.0%	0	0.6%	1	مشفى محوري
-8.0%	-2	2.4%	2	3.0%	5	مشفى عام
16.0%	4	0.0%	0	0.0%	0	مشفى تخصصي
9.0%	25	30.7%	85	60.3%	167	إجمالي

ملخص بيان مستوى توفر مصدر للمياه						
ليس لها مصدر مياه		مصدر المياه				نوع المرفق
النسبة	العدد	النسبة	متغير	النسبة	ثابت	
41.9%	13	82.7%	67	46.1%	76	وحدات صحية
51.6%	16	14.8%	12	46.1%	76	مراكز صحية
0.0%	0	0.0%	0	4.2%	7	مشفى ريفي
0.0%	0	0.0%	0	0.6%	1	مشفى محوري
6.5%	2	2.5%	2	3.0%	5	مشفى عام
12.9%	4	0.0%	0	0.0%	0	مشفى تخصصي
11.2%	31	29.2%	81	59.6%	165	إجمالي

جدول يوضح مستوى الخدمات الصحية في مرافق الرعاية الصحية الأولية

الخدمة									إجمالي المرافق	
صحة الطفل	CMAM						التحصين			
خدمة صحة الطفل (الرعاية التكاملية) (IMCI)	التغذية العلاجية TFC	ركن للمشورة التغذوية للرضع وصغار الأطفال IYCF	برنامج المغذيات الدقيقة	معالجة سوء التغذية لدى الحوامل والمرضعات MAM – PLW	معالجة سوء التغذية المتوسط – تغذية تكميلية MAM-SFP	معالجة سوء التغذية الحاد SAM – OTP	الحملات	برنامج التحصين الموسع EPI		
245	4	163	175	246	246	279	293	297	المقدمة فعلاً للخدمة	العاملة فعلاً
77.5%	6.6%	51.6%	55.3%	78.0%	78.0%	88.3%	92.7%	94.1%	نسبة التغطية	316

الخدمة													إجمالي المرافق
الصحة الإيجابية													
خدمة الرعاية الطارئة الشاملة للولادة ورعاية الطفل الوليد (CEmONC)	خدمة الرعاية الطارئة الأساسية للولادة ورعاية الطفل الوليد (BEmONC)	خدمة الرعاية الأساسية المبكرة لحديثي الولادة ENC	خدمة متابعة النمو والتطور	خدمة فحوصات حديثي الولادة	خدمة رعاية ما بعد الولادة	خدمة الولادة	خدمة الرعاية أثناء الحمل	خدمة تنظيم الأسرة					
5	6	6	71	6	213	213	266	291					المقدمة للخدمة
28%	5%	33%	26.0%	33%	64%	64%	84%	92%					نسبة التغطية
الخدمة													إجمالي المرافق
الاسهالات		MSP											
معالجة الإسهالات DTC	الإرواء القموي ORC	علاج الأمراض الغير معدية (الضغط والسكري والربو)	خدمة معالجة الأمراض المنقولة جنسيا	فحص وعلاج السل	وحدة الحماية الآمنة للمرأة	الصحة النفسية والدعم النفسي الاجتماعي	العلاج الوقائي المتقطع اثناء الحمل لمرض الملاريا (IPTP) - علاج الفانسيديا	فحص وعلاج الملاريا	التثقيف الصحي	نظام تبليغ بالحالات (سواء بنظام الترصد الوطني او الانذار الالكتروني الاسبوعي -الإيدوز)	خدمة الإسعافات الأولية والانعاش القلبي الرئوي	زيارات خلف الجدران (نشاط إيصالي)	
0	0	83	13	13	17	32	39	129	20	99	79	123	المقدمة للخدمة
0%	0%	67%	11%	11%	14%	26%	32%	41%	6%	80%	28.9%	39%	نسبة التغطية

السعة السريرية لخدمات الطوارئ التوليدية

المؤشر	المفترضة	الأسرة المتوفرة	الفجوة / النقص	نسبة الفجوة	نسبة التغطية
السعة السريرية وفقاً لنوع المرفق	200	54	-146	-73.00%	27.00%
السعة السريرية وفقاً للمعيار السكاني	1,324	160	-1,164	-87.92%	12.08%

مؤشرات الكوادر الصحية

نسبة %	اجمالي	الكادر الرسمي		الكادر الوظائف
		انثى	ذكر	
2.0	98	17	81	اخصائي
12.7	617	184	433	طب عام
1.5	73	13	60	طبيب اسنان
3.2	154	23	131	صيدله بك
5.0	243	98	145	بك مختبرات
0.2	11	2	9	بك تمريض
0.4	21	6	15	بك صحيه اخرى
5.4	261	49	212	م/ طبي
19.1	930	344	586	فني تمريض
0.6	31	4	27	فني اسنان
5.8	285	64	221	فني مختبرات
4.9	238	20	218	فني صيدله
9.7	472	472	0	قباله
4.7	231	102	129	ارشاد (او صحه عامه)
2.1	103	12	91	فني اشعه
0.5	26	1	25	فني تخدير
0.3	16	0	16	فني عمليات
0.0	0	0	0	فني احصاء طبيه
0.4	19	0	19	فنيي المعدات الطبية
0.0	0	0	0	فني علاج طبيعي
0.2	12	1	11	فني صحيه اخرى
78.8	3841	1412	2429	إجمالي العاملين الصحيين
0.0	0	0	0	اداري بعد البكالوريوس
4.7	229	20	209	اداري بكالوريوس
3.2	154	26	128	اداري دبلوم بعد الثانويه
5.4	262	19	243	اداري ثانويه
4.8	233	38	195	اداري ما دون الثانويه
18.0	878	103	775	اجمالي الكادر الاداري
3.1	153	71	82	الخدمات الصحيه المعاونه
	4872	1586	3286	الاجمالي

مؤشرات خدمات المستشفيات

عدد الاسرة	1506	القدرة الاستيعابية للمستشفيات
متوسط ايام الإقامة	2	
متوسط ايام السرير	10	
متوسط انشغال الاسرة	15	
متوسط مدة الإقامة /يوم	2.2	
معدل دوران السرير	24	
معدل فراغ السرير	13	

تحليل البيئة الداخلية :

نقاط القوة

- وجود هيكل تنظيمي محدث
- برامج الإشراف والتقييم والرقابة في جميع الإدارات الصحية محدثة .
- وجود بنية تحتية جيدة للمستشفيات والمرافق الصحية
- توفر خطط تشغيلية وتنفيذية للمكتب
- وجود شراكة مع السلطة المحلية في اتخاذ القرارات
- وجود الشراكة مع المنظمات الصحية واستقطاب الشركاء بهدف تحسين وتطوير الخدمات الصحية.
- افتتاح وإعادة تأهيل عدد من المرافق صحية جديدة في مختلف المديريات
- برامج التدريب متوفرة و مفعلة للكوادر الصحية .
- توفر قاعدة بيانات .
- وجود كادر مؤهل

نقاط الضعف

- ضعف الإشراف على القطاع الصحي العام والخاص
- ضعف تطبيق قانون التأمين الصحي للموظفين العاملين في القطاع الصحي
- تدني مستوى حزمة الخدمات الصحية المقدمة
- ضعف برامج الامراض الاستوائية (الملاريا -حمى الضنك -البلهارسيا - الدفتيريا)
- عدم الخروج الامن للمنظمات
- ضعف ادارة السلامة المهنية وسلامة المرضى.
- عدم تطبيق إجراءات نظام الجودة
- ضعف الحوافز للعاملين والانتضباط الوظيفي وتسرب الكفاءات الطبية
- تدني الوعي الصحي المجتمعي
- قلة التجهيزات التخصصية

تحليل البيئة الخارجية:

الفرص

- إمكانية تطوير الانظمة الالكترونية في القطاع الصحي المتوفرة
- وجود شركاء للتنمية الصحية
- إمكانية الشراكة والتنسيق مع القطاع الخاص
- توافر مراكز تخصصية.
- تم تفعيل المجلس اليمني الأعلى للتخصصات الطبية.
- إمكانية تعزيز الشراكة والتنسيق مع النقابات الصحية
- زيادة في عدد المنح للتخصصات النادرة

التحديات

- ضعف القرار السياسي
- التشتت السكاني
- مبنى مكتب الصحة مؤقت
- ضعف الخارطة الصحية
- صعوبة الصيانة أو إصلاح التجهيزات (لا يوجد وكلاء أو قطع غيار لمعظم التجهيزات الطبية)
- تقادم التجهيزات الطبية - الأثاث الطبي
- عدم كفاية الميزانية التشغيلية لتغطية الأنشطة والاحتياجات.
- انتشار الأوبئة والامراض
- ضعف الوعي الصحي لدى المجتمع

- تحديد الخيار الاستراتيجي بحسب SWOT

الوزن المرجح	الوزن النسبي	الدرجة	نقاط القوة
0.04	0.01	4	وجود هيكل تنظيمي محدث
0.15	0.05	3	برامج الإشراف والتقييم والرقابة في جميع الإدارات الصحية محدثة .
0.14	0.07	2	وجود بنية تحتية جيدة للمستشفيات والمرافق الصحية
0.03	0.01	3	توفر خطط تشغيلية وتنفيذية للمكتب
0.06	0.02	3	وجود شراكة مع السلطة المحلية في اتخاذ القرارات
0.5	0.25	2	وجود الشراكة مع المنظمات الصحية واستقطاب الشركاء بهدف تحسين وتطوير الخدمات الصحية.
0.06	0.03	2	افتتاح وإعادة تأهيل عدد من المرافق صحية جديدة في مختلف المديرية
0.15	0.05	3	برامج التدريب متوفرة و مفعلة للكوادر الصحية .
0.03	0.01	3	توفر قاعدة بيانات .
0.06	0.02	3	وجود كادر مؤهل
1.22	0.52		المجموع

الوزن المرجح	الوزن النسبي	الدرجة	نقاط الضعف
0.01	0.01	1	لا يوجد وصف و توصيف وظيفي للخدمات الثانوية .
0.08	0.04	2	. ضعف الاشراف على القطاع الصحي العام والخاص
0.01	0.01	1	ضعف تطبيق قانون التأمين الصحي للموظفين العاملين في القطاع الصحي
0.15	0.05	3	تدني مستوى حزمة الخدمات الصحية المقدمة
0.04	0.02	2	ضعف برامج الامراض الاستوائية (الملاريا –حمى الضنك –البلهارسيا – الدفترية)
0.3	0.15	2	عدم الخروج الامن للمنظمات
0.04	0.01	4	ضعف ادارة السلامة المهنية وسلامة المرضى.
0.1	0.05	2	عدم تطبيق إجراءات نظام الجودة
0.14	0.07	2	ضعف الحوافز للعاملين والانضباط الوظيفي وتسرب الكفاءات الطبية
0.06	0.03	2	تدني الوعي الصحي المجتمعي
0.08	0.04	2	قلة التجهيزات التخصصية
1.01	0.48		المجموع
1			مجموع الوزن النسبي لنقاط القوة + نقاط الضعف =
0.21			متوسط نقاط القوة – متوسط نقاط الضعف =

الوزن المرجح	الوزن النسبي	الدرجة	الفرص
0.15	0.05	3	إمكانية تطوير الانظمة الالكترونية في القطاع الصحي المتوفرة
1.05	0.35	3	وجود شركاء للتنمية الصحية
0.2	0.05	4	امكانية الشراكة والتنسيق مع القطاع الخاص
0.36	0.12	3	توافر مراكز تخصصية .
0.03	0.01	3	تم تفعيل المجلس اليمني الأعلى للتخصصات الطبية .
0.03	0.01	3	إمكانية تعزيز الشراكة والتنسيق مع النقابات الصحية
0.06	0.03	2	زيادة في عدد المنح للتخصصات النادرة
1.88	0.62		المجموع

الوزن المرجح	الوزن النسبي	الدرجة	التحديات
0.02	0.01	2	ضعف القرار السياسي
0.08	0.04	2	التشتت السكاني
0.01	0.01	1	مبنى مكتب الصحة مؤقت
0.3	0.15	2	ضعف الخارطة الصحية
0.03	0.01	3	صعوبة الصيانة أو إصلاح التجهيزات (لا يوجد وكلاء أو قطع غيار لمعظم التجهيزات الطبية)
0.09	0.03	3	تقادم التجهيزات الطبية - الأثاث الطبي
0.14	0.07	2	عدم كفاية الميزانية التشغيلية لتغطية الأنشطة والاحتياجات.
0.05	0.05	1	انتشار الأوبئة والامراض
0.02	0.01	2	ضعف الوعي الصحي لدى المجتمع
0.74	0.38		المجموع
1			مجموع الوزن النسبي للفرص + مجموع الوزن النسبي للتحديات
1.14			متوسط الفرص - متوسط التحديات

القوة

استراتيجية النمو والتوسع

0.21

التهديدات

الفرص

1.14

الضعف

الهدف العام

تحسين صحة ورفاهية جميع سكان محافظة تعز وفي جميع الأعمار
ورصده

الاهداف الخاصة

١. تحقيق التغطية الصحية الشاملة
٢. التأهب للطوارئ الصحية والوقاية منها والكشف عنها والاستجابة لها
٣. تمتع السكان بمزيد من الصحة
٤. تعزيز نظم البيانات والمعلومات الصحية

السياسات والتدخلات ذات الأولوية

- ١) رفد المرافق الصحية بالمعدات والتجهيزات الطبية والأدوية اللازمة.
- ٢) إعادة تأهيل وترميم المرافق الصحية المتضررة وتشغيل المرافق الصحية الغير عاملة وخاصة في المناطق الريفية.
- ٣) تكثيف وتوسيع نطاق الخدمات العلاجية والوقائية والنظم الداعمة وتطوير الخدمات التشخيصية وخدمات الطوارئ والإسعاف.
- ٤) تعزيز أنشطة التحصين والبرامج الوقائية والترصد الوبائي وبرامج التثقيف الصحي بهدف تنمية قدرات المجتمع للتعامل مع المشاكل الصحية والبيئية
- ٥) رفع كفاءة العاملين في تقديم الخدمات الصحية وتحسين الأداء الإداري في مختلف مستويات النظام الصحي.
- ٦) تعزيز أنشطة الصحة الإنجابية ورعاية الأسرة والتغذية العلاجية وصحة الطفل والتوسع بخدماتها الريفية.

الإطار المنطقي للخطة

ملخص الأهداف للتنمية المستدامة	المؤشرات	القيمة المرجعية 2023م	الافتراضات
الهدف العام: تحسين صحة ورفاهية جميع سكان محافظة تعز وفي جميع الأعمار ورصده			الاستقرار السياسي النمو الاقتصادي دعم شركاء التنمية
الأهداف الخاصة: ١. تحقيق التغطية الصحية الشاملة ٢. التأهب للطوارئ الصحية والوقاية منها والكشف عنها والاستجابة لها ٣. تمتع السكان بمزيد من الصحة ٤. تعزيز نظم البيانات والمعلومات الصحية	<ul style="list-style-type: none"> • نسبة التغطية بالخدمات الصحية 45%. • نسبة الولادات التي يشرف عليها أخصائيون صحيون 83%. • نسبة النساء اللاتي في سن الإنجاب واللاتي لُبيبت حاجتهن إلى تنظيم الأسرة بطرق حديثة 44%. • معدل التغطية بالتمنيع لقاح خماسي ج3 95%. • معدل التغطية بالتمنيع لقاح حصبة ج2 85%. • نسبة المرافق الصحية التي تتوافر لديها مجموعة أساسية من الأدوية الأساسية الملائمة والميسورة التكلفة على نحو مستدام 61%. • معدل كثافة الأخصائيين الصحيين وتوزيعهم 6%. • معدل كثافة الأطباء وتوزيعهم 22%. • معدل كثافة التمريض وتوزيعهم 40%. • نسبة النساء المتزوجات والفتيات في الخامسة عشرة وما فوق، اللاتي تعرضن لعنف بدني أو جنسي أو نفسي.. • عدد حالات شلل الأطفال الرخو الحاد. • عدد الأشخاص الذين يستلزمون تدخلات لمكافحة أمراض المناطق المدارية المهملة. • معدل الإصابة بالمalaria لكل 1000 شخص من السكان المعرضين للإصابة • معدل انتشار داء السل لكل 100000 نسمة. • عدد الإصابات الجديدة بفيروس العوز المناعي البشري • معدل انتشار التقرم) الطول بالنسبة إلى العمر أقل من ٢- نقطة بين الأطفال دون سن الخامسة • معدل انتشار سوء التغذية بين الأطفال دون سن الخامسة 	<p>28%.</p> <p>50%</p> <p>24%.</p> <p>85%.</p> <p>69%.</p> <p>41%.</p> <p>2%.</p> <p>12.2%.</p> <p>19.1%</p> <p>--</p>	<p>زيادة الدعم من الحكومة.</p> <p>الأمن الاجتماعي.</p> <p>زيادة المشاركة المجتمعية.</p> <p>توحيد نظام المعلومات الصحية في القطاعين العام والخاص.</p>

مصفوفة الأولويات – مكتب الصحة والسكان للعام 2024-2026م

م	إسم المشروع	الموقع/ المديرية	مكونات المشروع	عدد المستفيدين	نوع الاحتياج	التكلفة بالدولار (بالألف)
1	مركز 26 سبتمبر للامومة والطفولة	القاهرة	بناء جديد	26,834	بناء دورين مكون من 12 غرفة مع ملحقاته + تجهيزات ووفقاً للدراسة المرفقة	207
2	مركز القاهرة الصحي	القاهرة	بناء جديد	11,201	بناء دورين مكون من 12 غرفة مع ملحقاته + تجهيزات ووفقاً للدراسة المرفقة	207
3	مركز الرواح الصحي	ذباب	توسعة وتجهيزات	6046	توسعه المبنى 5 غرف بإضافه مخزن وغرفة للمولد وغرفة للحارس وسكن مع التجهيزات	70
4	وحدة العرضي الصحية	ذباب	بناء وتجهيز	1145	بناء سكن للعاملين الصحيين. مع 3 غرف خدمية - بناء غرفة حراسة- تجهيزات وأثاث	70
5	وحدة غريرة الصحية	ذباب	توسعه وتجهيزات	2243	توسعه المبنى بإضافة 4 غرف خدمية مع التجهيزات والتأثيث	90
6	مركز الكدحة الصحية	ذباب	توسعة وتجهيز	3001	4 غرف خدمية + سكن + مخزن + غرفة مولد كهرباء + غرفة حراسة + تجهيزات ووفقاً للدراسة المرفقة	160
7	مركز 22 مايو للامومة والطفولة الدمينة	المظفر	بناء	48,833	بناء دور ثالث ووفقاً للدراسة المرفقة	229
8	مركز البديجة كويرة الصحي	الشمائتين	بناء وتجهيز	19,095	بناء دورين مع التجهيزات والأثاث (إحلال) ووفقاً للدراسة المرفقة	207
9	مركز الكلابنة الصحية	المعافر	بناء	9,124	بناء دورين (إحلال) وترقيعه الى مركز صحي ووفقاً للدراسة المرفقة	55
10	TFCخدمات معالجة حالات سوء التغذية في مرافق الرعاية الصحية الأولية	مديريات	بناء وتجهيز	325,707	بناء مراكز تخصصية في مجال TFC في المديريات (الشمائتين + المخاء + المواسط + المسراخ + موزع)	64
11	مركز حورا (الصحي)	سامع	بناء	17,614	بناء وتجهيز مركز طوارئ توليد أساسي وفق للدراسة المرفقة	80
12	وحدة 11 فبراير الصحية	سامع	توسيع وترميم	2,364	توسعة وتجهيز وتأثيث وفقاً للدراسة المرفقة	53
13	وحدة سربيت الصحية	سامع	توسيع وترميم	6,608	توسعة وتجهيز وتأثيث وفقاً للدراسة المرفقة	84
14	وحدة النيداني الصحية	صبر الموادم	بناء	2,895	بناء وتجهيزات طبية ووفقاً للدراسة المرفقة	65
15	مستشفى العروس الريفي	صبر الموادم	توسيع وتجهيز	70,150	بناء وتجهيز وفقاً للدراسة المرفقة	181
16	وحدة الشقب الصحية	صبر الموادم	بناء + تجهيزات	8,727	بناء مكون من 6 غرف مع ملحقاتها تجهيزات وأثاث طبي وفقاً للدراسة المرفقة	115
17	وحدة 26 سبتمبر الصحي	صبر الموادم	بناء	3,295	بناء الوحدة من دورين ووفقاً للدراسة المرفقة مع ملحقاته	162

م	إسم المشروع	الموقع / المديرية	مكونات المشروع	عدد المستفيدين	نوع الاحتياج	التكلفة بالدولار (بالألف)
18	وحدة الامل اخينه الصحية	الشمائتين	توسيع + تجهيزات	2,288	بناء من 6 غرف مع ملحقاته مع التجهيز وفقاً للدراسة المرفقة	70
19	مركز الرجعية	الشمائتين	توسيع وترميم	19,096	بناء 5 غرف خدمية + سور + محرقة + سكن + مخزن + غرفة مولد + غرفة حراسة + تجهيزات وفقاً للدراسة المرفقة	160
20	وحدة الغيل بني عمر	الشمائتين	توسيع وترميم	10,111	بناء غرفتين خدميتين + بناء سور + محرقة + غرفة حراسة + مخزن + سكن + تجهيزات وفقاً للدراسة المرفقة	50
21	وحدة الخبل علقمة	الشمائتين	ترميم + تجهيز	2,122	ترميم وصيانة وتجهيز وفقاً للدراسة المرفقة	25
22	وحدة شباعه الصحية	الشمائتين	توسيع وترميم	6,884	بناء سور + سكن + مخزن + غرفة حراسة + غرفة مولد + 3 غرف خدمة + تجهيزات وفقاً للدراسة المرفقة	40
23	وحدة سائلة الإرث الصحية	الصلو	توسيع وترميم	4,722	بناء سور + غرفة حراسة + محرقة + 3 غرف خدمية + سكن + مخزن + تجهيزات وفقاً للدراسة المرفقة	30
24	وحدة الخير الصحية	الصلو	توسيع وترميم	4,046	بناء سور + غرفة حراسة + محرقة + 3 غرف + سكن + تجهيزات وفقاً للدراسة المرفقة	29
25	وحدة الأقصى الصحية بالصعيد	الصلو	توسيع وترميم	5,860	سكن + 3 غرف + تجهيزات وفقاً للدراسة المرفقة	127
26	وحدة الحقيب الصحية	الصلو	توسيع وترميم	1,822	ترميم وحدة الحقيب - بناء 4 غرف - غرفة حراسة - سكن وفقاً للدراسة المرفقة	54
27	وحدة المكوى الصحي	الصلو	بناء	3533	بناء دور واحد - 4 غرف - سور - سكن - دورة مياه وفقاً للدراسة المرفقة	79
28	مركز العكيشة الصحي	الصلو	توسيع وترميم	4,155	ترميم مركز العكيشة الصحي - بناء دور ثاني وفقاً للدراسة المرفقة	86
29	مركز القطين للأمومة والطفولة	الصلو	ترميم	12353	ترميم وصيانة حسب الدراسة المرفقة	11
30	مركز الثورة الصحي	الصلو	ترميم وتجهيز	7500	ترميم وتجهيز وتأثيث حسب الدراسة المرفقة	118
31	وحدة الودور الصحية	الصلو	توسعة	4354	بناء 4 غرف - غرفة حراسة - سكن	40
32	مركز الخليفة عمر	الصلو	توسيع وترميم	6,200	بناء ثلاث غرف خدمية ومحرقة وفقاً للدراسة المرفقة	20
33	مركز الوحدة الصحي بالصبوعة	القاهرة	توسعة دور مع التجهيزات	31,190	بناء دور مكون من 4 غرف مع ملحقاته + تجهيزات وفقاً للدراسة المرفقة	115

م	إسم المشروع	الموقع/ المديرية	مكونات المشروع	عدد المستفيدين	نوع الاحتياج	التكلفة بالدولار (بالآلف)
34	وحدة جبا الصحية	المسراخ	تأهيل وترميم	2,904	بناء 6 غرف إضافية مع ملحقاته + محرقة + غرفة مولد+ غرفة حراسة ووفقاً للدراسة المرفقة	103
35	مركز صلاح الدين بالمطالي	المسراخ	تأهيل وترميم	6,800	بناء 12 غرفة مع دور ثاني سكن + تجهيزات وفقاً للدراسة المرفقة	207
36	مركز التعاون وتير الصحي	المسراخ	توسعة وتجهيز	3,504	توسعة مكون من ثمان غرف وصالة وسكن حارس وسكن أطباء ومحرقة وخزان لتحصيل مياه الامطار + تآثيث المركز وفقاً للدراسة المرفقة	87
37	مركز طالوق الصحي	المسراخ	بناء وتجهيز	7,300	بناء 4 غرف مع الملاحق + استكمال السور للمرفق الصحي وفقاً للدراسة المرفقة	27
38	مركز الشورى الصحي	المسراخ	بناء وتجهيز	10,341	بناء غرفتين خدميتين وفقاً للدراسة المرفقة	8
39	مركز صينة الصحي	المظفر	توسعة	30,561	بناء دور ثالث وفقاً للدراسة المرفقة	88
40	مركز اللقية الصحي	المظفر	توسعة	40,231	بناء دور ثالث ووفقاً للدراسة المرفقة	88
41	مركز صالة الصحي	صالة	بناء	21,918	بناء جديد من دورين ووفقاً للدراسة المرفقة	198
42	مستشفى النشمة الريفي	المعافر	تأهيل	865,717	بناء دور ثاني للمستشفى مع التجهيز والتآثيث مع سكن للعاملين ووفقاً للدراسة المرفقة	457
43	مركز الوحيز الصحية	المعافر	توسيع وترميم	7,299	بناء سور + غرفة حراسة + محرقة + 4 غرف خدمية + تجهيزات ووفقاً للدراسة المرفقة	55
44	وحدة الجبزية الصحية	المعافر	توسيع وترميم	18,450	بناء سور + غرفة حراسة + محرقة + 4 غرف خدمية + تجهيزات ووفقاً للدراسة المرفقة	55
45	وحدة العبلي الصحية	المعافر	توسيع وترميم	3,150	بناء غرفة حراسة + تجهيزات ووفقاً للدراسة المرفقة	6
46	وحدة 7 يوليو كوكب الصحية	المعافر	توسيع وترميم	1,464	بناء سور + غرفة حراسة + محرقة + 3 غرف خدمية + تجهيزات ووفقاً للدراسة المرفقة	84
47	وحدة بر الوالدين الصحي	المعافر	توسعة وتجهيز	1,845	بناء سور + غرفة حراسة + محرقة تجهيزات ووفقاً للدراسة المرفقة	99
48	مركز الفوداع الصحي	المواسط	تجهيز	4,434	تجهيزات وأثاث طبي ووفقاً للدراسة المرفقة	40
49	مركز الحاج محمد مكر	المواسط	تجهيز	4,935	تجهيزات وأثاث طبي بحسب القائمة والدراسة المرفقة	40

م	إسم المشروع	الموقع/ المديرية	مكونات المشروع	عدد المستفيدين	نوع الاحتياج	التكلفة بالدولار (بالآلف)
50	مركز جرنات الصحي بني يوسف	المواسط	بناء	6,301	بناء وتجهيز مركز مركز صحي بدلاً عن المبنى الحالي كمدرسة ووفقاً للدراسة المرفقة	207
51	مركز شرار الصحي بني يوسف	المواسط	بناء	4,356	بناء وتجهيز وفقاً لدراسة المرفقة	207
52	وحدة الأهجوم الصحية	المواسط	بناء	3,883	بناء وتجهيز (إحلال) وفقاً للدراسة المرفقة	130
53	وحدة البطنة الصحية	المواسط	بناء	5,223	بناء وتجهيز (إحلال) وفقاً للدراسة المرفقة	130
54	وحدة الجند الصحية	المواسط	بناء	6,019	بناء وتجهيز (إحلال) وفقاً للدراسة المرفقة	130
55	وحدة حلقان الصحية	المواسط	بناء	3,122	بناء وتجهيز (إحلال) وفقاً للدراسة المرفقة	130
56	وحدة صبن الصحية	المواسط	بناء	4,405	بناء وتجهيز (إحلال) وفقاً للدراسة المرفقة	130
57	مركز 14 أكتوبر المكيشة قدس	المواسط	بناء	7,133	بناء وتجهيز مركز طوارئ توليدية وفقاً لدراسة المرفقة	80
58	مستشفى العين الريفي	المواسط	بناء	77,000	بناء وتجهيز مستشفى ريفي وفقاً للدراسة الأولية المرفقة	455
59	مستشفى المكيشة الريفي قدس	المواسط	بناء	68,831	بناء وتجهيز مستشفى ريفي وفقاً للدراسة الأولية المرفقة	7632
60	وحدة عزان الصحي	الوازعية	ترميم + تجهيز	2,320	ترميم المبنى المتضرر من القصف دورين مع توفير التجهيزات الطبية والآتات وفقاً للدراسة المرفقة	50
61	وحدة الجريب الصحية	الوازعية	توسعة + تجهيزات	2,443	ترميم السطح وبناء دور ثاني من 3 غرف خدمية مع غرفة حراسة وفقاً لدراسة المرفقة	45
62	مركز الظريفية الصحي	الوازعية	توسعة + تجهيزات	9,500	بناء دور ثاني مع المحلات ووفقاً لدراسة المرفقة	100
63	وحدة الصنمة الصحية	الوازعية	بناء	3,800	بناء وتجهيز (إحلال) وفقاً للدراسة المرفقة	80

م	إسم المشروع	الموقع/ المديرية	مكونات المشروع	عدد المستفيدين	نوع الاحتياج	التكلفة بالدولار (بالآلف)
64	مركز الأحيوي الصحي	الوازعية	توسعة + تجهيزات	4,200	بناء مكون من 3 غرف مع محرقة ومخزن مع ملحقاتها تجهيزات وأثاث طبي بحسب القائمة	90
65	وحدة الردف الصحية	الوازعية	توسعة + تجهيزات	7,221	بناء مكون من 4 غرف خدمية ومخزن مع ملحقاتها تجهيزات وأثاث طبي بحسب الدراسة الأولية المرفقة	40
66	مركز الشقيرا الصحي	الوازعية	توسعة + تجهيزات	53,875	بناء دور ثاني مع المحلات ووفقاً للدراسة المرفقة	150
67	وحدة حصيب القوية الصحية	الوازعية	توسعة + تجهيزات	6,000	بناء مكون من 4 غرف خدمية ومخزن مع ملحقاتها تجهيزات وأثاث طبي بحسب الدراسة الأولية المرفقة	60
68	وحدة الغيل الصحية	الوازعية	توسعة + تجهيزات	4,623	عمل سور وسكن وبناء ثلاث غرف وغرفة للمولد وغرفة للحارس مع التأثيث والتجهيزات ووفقاً للدراسة المرفقة	60
69	مركز حنه الصحي	الوازعية	توسعة + تجهيزات	5,482	مركز صحي عمل سكن دور ثاني وبناء ست غرف وغرفة للمولد وغرفة للحارس مع التأثيث والتجهيزات	160
70	وحدة البوكرة الصحية	الوازعية	توسعة + تجهيزات	4,000	بناء غرفتين وغرفة مخزن ووفقاً للدراسة المرفقة	30
71	وحدة الغريف الصحية	الوازعية	توسعة + تجهيزات	6,000	بناء مبنى مكون من اربع غرف دور ثاني وغرفة للحارس وغرفة مخزن مع التأثيث والتجهيزات ووفقاً للدراسة المرفقة	55
72	وحدة شعبو الصحية	الوازعية	توسعة + تجهيزات	2,847	وبناء غرفتين خدميتين وغرفة للحارس وغرفة مخزن ووفقاً للدراسة المرفقة	30
73	مركز الأشروح الصحي	جبل حبشي	توسعة وتجهيز	3,150	توسعة وتجهيز بحسب الدراسة المرفقة	70

م	إسم المشروع	الموقع/ المديرية	مكونات المشروع	عدد المستفيدين	نوع الاحتياج	التكلفة بالدولار (بالآلف)
74	وحدة الحقل الصحية	جبل حبشي	توسيع وترميم	8,076	بناء سور + غرفة حراسة + محرقه + 3 غرف خدمة + تجهيزات ووفقاً للدراسة المرفقة	30
75	مركز الشهيد على سلطان	جبل حبشي	توسيع وترميم	7,152	بناء سور + غرفة حراسة + محرقه + 3 غرف خدمة + تجهيزات ووفقاً للدراسة المرفقة	75
76	وحدة الوادي الأحمر الصحية	جبل حبشي	توسيع وترميم	10,624	بناء سور + غرفة حراسة + محرقه + 3 غرف خدمة + تجهيزات ووفقاً للدراسة المرفقة	30
77	وحدة البريهة الصحية	جبل حبشي	بناء	10,624	بناء دور واحد من 6 غرف مع الملحقات ووفقاً للدراسة المرفقة (إحلال)	70
78	وحدة قبة الشراجة الصحية	جبل حبشي	بناء	6,330	بناء دورين (إحلال) وترفيعه الى مركز صحي ووفقاً للدراسة المرفقة	150
79	مركز العفيرة الصحي	جبل حبشي	توسيع وتجهيز	6,339	4 غرف إضافية + سكن + غرفة مولد + غرفة حراسة + تجهيزات ووفقاً للدراسة المرفقة	35
80	وحدة عرينة الصحية	جبل حبشي	توسيع وتجهيز	3,911	توسعة وتجهيز بحسب الدراسة المرفقة	53
81	وحدة المدهافة الصحية	جبل حبشي	بناء وتجهيز	5,040	توسعة وتجهيز وفقاً للدراسة المرفقة	130
82	مستشفى الدرة الريفي	جبل حبشي	توسيع وتجهيز	72,500	توسعة وتجهيز بحسب الدراسة المرفقة	323
83	وحدة أبعر الصرمين الصحية	صبر الموادم	توسيع وتجهيز	4,596	توسعة وتجهيز بحسب الدراسة المرفقة	25
84	وحدة النجادة الصحية	صبر الموادم	توسيع وتجهيز	13,875	توسيع الوحدة الصحية ببناء خمس غرف وغرفة للمولد وغرفة للحارس مع التاثيث والتجهيزات ووفقاً للدراسة المرفقة	65
85	مركز الامل الصحي	صبر الموادم	توسيع وتجهيز	12,000	توسعة وتجهيز بحسب الدراسة المرفقة	80
86	وحدة 22 مايو المرحح	صبر الموادم	توسيع وتجهيز	6,282	توسعة وتجهيز بحسب الدراسة المرفقة	122
87	وحدة العينين الصحية	صبر الموادم	توسيع وتجهيز	4,000	توسعة وتجهيز بحسب الدراسة المرفقة	60
88	وحدة المليحا الصحية	صبر الموادم	بناء	8,019	بناء وتجهيز وفقاً للدراسة المرفقة	65
89	وحدة 11 فبراير الصحية	صبر الموادم	بناء	1,700	بناء 4 غرف + سكن + تجهيزات ووفقاً للدراسة المرفقة	65

م	إسم المشروع	الموقع/ المديرية	مكونات المشروع	عدد المستفيدين	نوع الاحتياج	التكلفة بالدولار (بالآلاف)
90	وحدة برداد الصحية	صبر الموادم	توسعة وتجهيز	11,632	بناء 4 غرف إضافية + سكن + غرفة مولد + غرفة حراسة + مخزن + سور + محرقة + تجهيزات ووفقاً للدراسة المرفقة) وترفيها الى مركز)	94
91	وحدة عدن ديمة الصحية	مشرعه وحدنان	بناء	1,330	بناء وتجهيز وفقاً للدراسة المرفقة	63
92	مستشفى الفتح الريفي	مشرعه وحدنان	تجهيزات	35,000	تجهيزات متكاملة كمستشفى ريفي ج	220
93	مركز الشفاء الصحي	مشرعه وحدنان	توسيع وتجهيز	9,769	بناء دورين مع ملحقاته (إحلال) وفقاً للدراسة المرفقة	150
94	مركز البركاني الصحي	مقبنة	بناء	34,611	بناء وتجهيز مركز طوارئ توليد أساسي وفق للدراسة المرفقة	80
95	وحدة البومية الصحية	مقبنة	بناء	5,334	بناء وتجهيز وحدة صحية وفق للدراسة المرفقة	80
96	مركز الفكبة الصحي	مقبنة	بناء + تجهيزات	10,643	ايجاد سور وسكن وبناء خمس غرف وغرفة للمولد وغرفه للحارس وبيارة ووفقاً للدراسة المرفقة	160
97	وحدة الوحيز الصحية	موزع	توسيع وترميم	3,298	غرفة حراسة + محرقة + سكن + مخزن + غرفة مولد + 3 غرف + تجهيزات ووفقاً للدراسة المرفقة	40
98	وحدة الهاملي الصحية	موزع	توسيع وترميم	6,005	بناء 4 غرف + محرقة + غرفة مولد ووفقاً للدراسة المرفقة	40
99	تشغيل 120 مرفق صحي لتقديم حزمة الخدمات الصحية	مديريات	تأهيل	2,132,249	نفقات تشغيلية - حافز - أدوية وفقاً للقائمة	890
100	85 مرفق صحي	مديريات	إستكمال تجهيز	2,132,249	تجهيزات وأثاث وفقاً للقائمة	256
101	أدوية الامراض المزمنة	مديريات	امداد دوائي	24,612	ادوية الأمراض المزمنة وفقاً لقائمة الاحتياج	800
102	تعزيز نظام الترصد اليوباني ونظام الإنذار المبكر للكشف عن الحالات الوبائية والفاشيات في المرافق الصحية	مديريات	نظام ترصد	1,245,000	مراكز عزل وتدريبات ودعم فرق استجابة في 18 مديرية ووفقاً للدراسة المرفقة	245
103	تعزيز خدمات الصحة المدرسية	مديريات	خدمات صحة مدرسية	120 الف طالب وظالبة - 33 ألف معلم ومعلمة	ترميم مبنى مركز خدمات الصحة المدرسية والمكون من ثلاثة طابق بعدد 12 غرفة مع الملحقات وتجهيزات وتأمين لقسم العيادات والمختبر والصيدلانية ووفقاً للدراسات المرفقة	233
104	الحد من انتشار البلهارسيا وتقليل خطر الإصابة لدى المجتمع	مديريات	خدمات معالجة ومكافحة الأمراض المهملة	1,804,000	فتح وتشغيل وحدات مكافحة البلهارسيا في 17 مديرية - تدريب - مسوحات بحسب الدراسات المرفقة	379
105	خدمات الطوارئ العامة	مديريات	نظام الاستجابة السريعة للكوارث والطوارئ	2,132,249	سيارات إسعاف - تجهيزات غرفة عمليات المكتب- تدريبات	890

م	إسم المشروع	الموقع/ المديرية	مكونات المشروع	عدد المستفيدين	نوع الاحتياج	التكلفة بالدولار (بالألف)
106	تحديد احتياجات أفراد وقطاعات المجتمع فيما يتعلق بمستجدات البرامج والخدمات بالطرق المناسبة.	مديريات	مسح ميداني	2,132,249	حصر كافة الجهات لمستهدفة والشراكة لتسهيل التواصل المنظم والتبادل الفكري والإفادة والمراجعة ومجموعة التفاعل مع شكاوى فئات المجتمع	21
107	تأهيل داخلي وخارجي لعدد 40 طبيب وطبيبة في تخصصات القلب والاعوية الدموية - المخ والاعصاب - التجميل - جراحة أطفال - جرحه عظام - اشعة - غدد صماء - عيون - أنف اذن حنجرة- الأورام - عناية مركزه وطب شرعي	مديريات	بناء قدرات	2,132,249	منح داخلية وخارجية	618
108	الاكتشاف المبكر للإعاقات المختلفة (سمعية , بصرية , ذهنية.... الخ).	مديريات	1- بناء قدرات 2- تجهيزات	98,800	وحدات استكشاف ومعالجة في المرافق الصحية لعدد 57 مرفق - تدريب	211
109	الأبحاث العلمية بأنواعها عن الأمراض والخدمات (خريطة الأمراض والخدمات الصحية).	مديريات	دراسات بحثية	2,132,249	دراسات وبحوث الإكلينيكية عن إنتشار الأورام السرطان - زيادة حالات التشوهات الخلقية عند الاطفال - الإعاقة.. الخ - عقد مؤتمرات علمية - إصدار مجلة علمية صحية - عمل خارطة وبائية - إصدار دليل الخدمات الصحية.	60
110	تلبية الاحتياجات الاساسية وتحسين خدمات الصحة الانجابية وخدمات الامومة وصحة المواليد والأطفال في المرافق الصحية والمجتمع	مديريات	خدمات صحة انجابية	2,132,249	تقديم خدمات الصحة الإنجابية ووفقاً للدراسة المرفقة	917
111	خدمات الدعم النفسي مع التركيز على الفئات المتضررة من الصراع وذوي الاحتياجات الخاصة وعائلاتهم	مديريات	تفعيل وحدات الدعم النفسي في المرافق بناء قدرات	98,800	تجهيز وتشغيل خدمات الدعم النفسي ووفقاً للدراسة المرفقة	266
112	إنشاء وحدات حماية لحالات العنف القائم على النوع الاجتماعي	مديريات	تجهيز وتأنيث وتدريب في 17 مديرية	2,132,249	تجهيز وتأنيث وحدات معالجة بالمرافق الصحية خاصة العنف القائم على النوع الاجتماعي ووفقاً للدراسة المرفقة	416
113	مركز 14 أكتوبر للأمومة والطفولة	القاهرة	توسعة وتجهيز	34,361	بناء دور إضافي فوق الدور الأرضي الحالي مع التجهيزات الطبية ووفقاً للدراسة الأولية المرفقة	140
114	مركز الكديحة الصحي	المخاء	توسعة وتجهيز	5,972	بناء غرف إضافية 5 غرف خدمية وسكن للطبيب وغرفة حراسة مع التجهيزات ووفقاً للدراسة المرفقة	190

م	إسم المشروع	الموقع/ المديرية	مكونات المشروع	عدد المستفيدين	نوع الاحتياج	التكلفة بالدولار (بالآلف)
115	وحدة غريرة الصحية	باب المنذب	توسعة وتجهيز	2,243	بناء غرف إضافية 3 غرف خدمية وسكن للطبيب وغرفة حراسة مع التجهيزات ووفقاً للدراسة المرفقة	90
116	وحدة العرضي الصحية	باب المنذب	توسعة وتجهيز	1,145	بناء غرف إضافية سكن وغرفة حراسة مع التجهيزات ووفقاً للدراسة المرفقة	70
117	مركز الرواع الصحي	باب المنذب	توسعة وتجهيز	6,046	بناء غرف إضافية سكن للطبيب وغرفة حراسة مع التجهيزات ووفقاً للدراسة المرفقة	70
118	مستشفى المسراخ المحوري	مديرية المسراخ	توسيع	163,704	بناء ثلاث أدوار ووفقاً للدراسة المرفقة	1876
الخدمات الثانوية						
119	هيئة مستشفى الثورة	المحافظة	تأهيل مبني وتجهيزات	2,132,249	تأهيل وصيانة مركز التشخيص مع جهاز رنين مغناطيسي MRI +25 ووفقاً للدراسة المرفقة	1850
120	هيئة مستشفى الثورة	المحافظة	تجهيزات	2,132,249	تجهيزات لغرفة العمليات (تفتيت حصوات بالليزر - تفتيت حصوات بالموجات - وحدة مناظير مسالك بولية كبار وأطفال - منظار للجهاز الهضمي مع فاببر الموجات الصوتية مع ملحقاته - منظار الرنة مع ملحقاته -جهاز اخذ عينات وستصال اورام صغيرة Mamatome - اسرة عمليات مع ملحقاته - إضاءة عمليات سيلمج - جهاز تخدير مع المونتور TFT12 - وحدة منظار الجراحة العامة متكاملة) ووفقاً للدراسة المرفقة	2,000
121	هيئة مستشفى الثورة	المحافظة	تأهيل السور	2,132,249	تأهيل السور وترقيعه ووفقاً للدراسة المرفقة	100
122	هيئة مستشفى الثورة	المحافظة	بناء	2,132,249	استكمال مبني الإدارة والمطبخ وملحقاته	500
123	هيئة مستشفى الثورة	المحافظة	بناء	2,132,249	مخازن + عيادات خارجية و مختبر (دور تسوية بدروم+دور أول)	546
124	هيئة مستشفى الثورة	المحافظة	بناء	2,132,249	بناء مركز الطوارئ	500
125	هيئة مستشفى الثورة	المحافظة	حفر بئر ارتوازية	2,132,249	حفر بئر ارتوازية بعمق 400 متر داخل سور هيئة مستشفى الثورة العام تعز	82
126	المستشفى اليمني السعودي	المحافظة	إنشاء محطة أكسجين	2,132,249	إنشاء محطة أكسجين مع شبكة توليد ووفقاً للدراسة المرفقة	102
127	مستشفى المظفر العام	المحافظة	توسيع	1,619,742	بناء دور ثالث ووفقاً للدراسة المرفقة	508
128	العلاج الطبيعي	المحافظة	بناء قدرات تجهيزات اعمال انشائية	2,132,249	تدريبات للكوادر العاملة في مراكز العلاج الطبيعي والأطراف الصناعية	180

م	إسم المشروع	الموقع/ المديرية	مكونات المشروع	عدد المستفيدين	نوع الاحتياج	التكلفة بالدولار (بالآلف)
129	محاليل الغسيل الكلوي	المحافظة	امداد دوائي	690	ادوية ومحاليل غسيل كلوي وفقاً لقائمة الاحتياج لمراكز الغسيل الكلوي في هيئة مستشفى الثورة والمستشفى الجمهوري وخليفة العام	120
130	المستشفى الجمهوري التعليمي	المحافظة	بناء + تجهيزات	2,132,249	بناء مراكز طوارئ ومراكز جراحية ووفقاً للدراسة المرفقة	2875
131	المستشفى الجمهوري التعليمي	المحافظة	توسعة وتجهيز	2,132,249	توسعة مركز الغسيل الكلوي بعدد 50 سرير ووفقاً للدراسة المرفقة	655
132	المستشفى الجمهوري التعليمي	المحافظة	بناء	2,132,249	بناء لمغسلة مركزية مكون من دور واحد مؤسس لسبعة أدوار مع التجهيزات ووفقاً للدراسة المرفقة	144
133	المستشفى الجمهوري التعليمي	المحافظة	تجهيز	2,132,249	جهاز رنين مغناطيسي 0.55 نظام رنين مغلق	1400
134	المستشفى الجمهوري التعليمي	المحافظة	ترميم وصيانة	2,132,249	ترميمات وصيانة للمباني ووفقاً للدراسة المرفقة	239
135	المستشفى الجمهوري التعليمي	المحافظة	بناء	2,132,249	بناء العيادات الاستشارية فوق الدور الأول مكون من دورين مع التجهيزات ووفقاً للدراسة المرفقة	450
136	المستشفى الجمهوري التعليمي	المحافظة	تاهيل	2,132,249	إضافة أربع قاعات مع ملحقاتها الخدمية للمركز التدريبي الخاص بمركز التدريب والتعليم المستمر في الدور الخامس إحداهما كبيرة بمساحة (10*20م)	433
137	المستشفى الجمهوري التعليمي	المحافظة	تجهيز	2,132,249	جهاز محوري طبقي (128) مقطع	980
138	المستشفى الجمهوري التعليمي	المحافظة	تجهيز	2,132,249	• توفير وحدة مناظير تشخيصية وعلاجية متكاملة بحيث تشمل الآتي :- 1- مناظير قناة هضمية والتي تشمل أيضاً منظار المريء . 2- مناظير الجهاز التناسلية والمسالك البولية بالإضافة إلى المناظير النسائية . 3- مناظير الأنف والجهاز التنفسي والشعب الهوائية . 4- مناظير جراحة العظام والركبة . 5- مناظير القلب والأوردة . 6- مناظير تفتيت حصوات الكلى .	690
139	مستشفى خليفة العام	المحافظة	توسعة وتجهيز	1,200,000	إضافة دور ثاني فوق مركز الطوارئ التوليدية ووفقاً للدراسة المرفقة	115
140	مستشفى خليفة العام	المحافظة	تاهيل	1,200,000	تاهيل وصيانة قسم العمليات الكبرى ووفقاً للدراسة المرفقة	87
141	مستشفى خليفة العام	المحافظة	تجهيزات	240,000	توفير جهاز ماموجرام ووفقاً للدراسات الأولية المرفقة	70

م	إسم المشروع	الموقع/ المديرية	مكونات المشروع	عدد المستفيدين	نوع الاحتياج	التكلفة بالدولار (بالآلف)
142	مستشفى الامراض الجلدية والتناسلية	المحافظة	تجهيزات	2,132,249	جهاز CBC 5 PART +جهاز ريفراكتومتر +جهاز علاج بالليزر 650 مكروثانية (AEROLASE NEOELITE) + جهاز كي كهربائي (HYFRECATOR 2000) (...,FOR XANTHELASMA اشعاعي للصدفية + جهاز + (VAG LASER ERBIUM) جهاز تبريد) CRYOTHERAPY BY CO2 (وفقاً للدراسات المرفقة.	600
143	مركز الدرن	المحافظة	تأهيل وترميم	2,132,249	ترميم وتجهيز ووفقاً للدراسة المرفقة	351
	الإجمالي الكلي				واحد وأربعين مليون وخمسمائة وسته وستون الف دولار امريكي	41,566